

RELATÓRIO DE SUSTENTABILIDADE 2013



SUMÁRIO

MENSAGEM DE ABERTURA	4
MENSAGEM DA SUPERINTENDENTE	6
SOBRE O RELATÓRIO	8
A HISTÓRIA DA SAAE ATIBAIA E DO SANEAMENTO DO MUNICÍPIO	10
PERFIL DA ORGANIZAÇÃO	12
NOSSA EQUIPE	16
RESPONSABILIDADE COM A SOCIEDADE	22
GESTÃO AMBIENTAL	26
DESEMPENHO FINANCEIRO	36
ÍNDICE REMISSIVO GRI	42
CRÉDITOS	46

MENSAGEM DE ABERTURA

“Promover o desenvolvimento do município com respeito ao meio ambiente, preservando nossos recursos naturais e reduzindo ao máximo o impacto das novas intervenções é um dos alicerces do nosso governo. Prova disto é a criação do Programa Atibaia Município Sustentável, um projeto piloto que consiste em envolver poder público, iniciativa privada e sociedade civil na aplicação de práticas sustentáveis no município, com o objetivo de reduzir a emissão de gás carbônico na atmosfera e outros impactos causados pelo homem.

Hoje, o Brasil é um dos maiores poluidores do mundo e é obrigação de todos os municípios que o constituem trabalhar para reverter esse quadro, estimulando mudanças de comportamento e promovendo ações que contemplem o consumo consciente, uso racional de energia e de água, arborização urbana, educação ambiental, habitação sustentável, combate à poluição do ar, entre outros. Tudo isso faz parte de um objetivo ainda maior: preservar a nossa biosfera e garantir qualidade de vida às futuras gerações.

Prefeitura da Estância de Atibaia



No ano de 2013, Atibaia subiu 101 posições em relação a 2012 na avaliação do Selo Município VerdeAzul, prêmio da Secretaria Estadual do Meio Ambiente concedido aos municípios paulistas que desenvolveram ações e projetos na área ambiental. A cidade ficou com a 24ª colocação e obteve a melhor nota desde que começou a participar do programa, em 2008. Foram 86,5 pontos contabilizados em 2013. Ao todo, foram 587 municípios inscritos, mas apenas 67 atingiram nota superior a 80 e receberam o “Selo Município VerdeAzul”.

Recentemente, a Prefeitura assinou termo de parceria com o Instituto de Pesquisas Ecológicas (IPÊ) para a elaboração do primeiro Plano de Arborização Urbana de Atibaia, que está definindo áreas prioritárias para receber o plantio de espécies compatíveis e adequadas à realidade de cada bairro. Com isso, teremos, pela primeira vez na história de nossa cidade, um zoneamento ecológicamente equilibrado, que irá contribuir para a melhoria da qualidade de vida de toda a população e a valorização do nosso maior patrimônio: a natureza.

Outra medida importante foi a assinatura de convênio, também recentemente, com a Secretaria de Estado de

Desenvolvimento Econômico, Ciência, Tecnologia e Inovação para a elaboração do Plano de Manejo da Grota Funda. O objetivo é estipular regras de uso dessa Unidade de Conservação, garantindo sua proteção.

Com o lançamento da Ação Água, que integra o Programa Atibaia Município Sustentável, a SAAE está dando um grande passo em direção às práticas de sustentabilidade. Além de não medir esforços para superar a crise que vivemos hoje em razão da escassez deste importante recurso, inclusive iniciando as obras da nova Estação de Tratamento de Água (ETA) Central - que irá dobrar a capacidade de tratamento de água no município -, a companhia está alinhada com os princípios de respeito ao meio ambiente que compõem a base deste Governo.

Parabenizo toda a equipe da SAAE, especialmente a superintendente Fabiane Santiago, assim como o secretário Lívio Giosa, idealizador do Programa Atibaia Município Sustentável, e o secretário Sérgio Glória, que está a frente da Secretaria de Urbanismo e Meio Ambiente, pelas nobres iniciativas, que, certamente, irão marcar a história da nossa cidade.”

MENSAGEM DA SUPERINTENDENTE

GRI 1.1 e 1.2

Fabiane Santiago
Superintendente SAAE Atibaia



Desde quando assumi a superintendência em 2013, após a SAAE Atibaia deixar de ser autarquia no ano anterior, estamos trabalhando com vistas à modernização de nossas operações para alinhamento ao mercado. Com olhar para o futuro, além das melhorias de infraestrutura, buscamos implementar boas práticas de gestão e, ainda, disseminar conceitos de sustentabilidade em nossas estratégias corporativas.

Alguns norteadores nos guiam neste desafio, como, por exemplo, a Política Nacional de Resíduos Sólidos, que nos permitiu rever nosso Plano Municipal de Resíduos Sólidos e planejarmos novas ações frente ao tema no médio e longo prazo. Agora, o que antes era visto com desafio se faz, também, oportunidade.

A revisão do Plano Diretor de Água, motivada pela crise hídrica, é outro exemplo para demonstrar o quanto questões sociais e de meio ambiente influenciam os negócios, e o quanto a Companhia deve estar sempre atenta ao que ocorre na sociedade. A Companhia iniciou, em 2013, umas das maiores e importantes obras para o município, a nova, Estação de Tratamento de Água (ETA Central), que tem como meta para o pri-

meiro semestre de 2016, o início de suas operações. A nova ETA representa um grande avanço no sistema de distribuição de água tratada em Atibaia e será uma das mais modernas do país, podendo se tornar referência mundial.

Além disso, criamos, em 2013, o Núcleo de Sustentabilidade cujo papel é trabalhar a temática entre os funcionários e assim criar a cultura interna para a sustentabilidade que, além de ser reforçada no dia a dia da Companhia, também é replicada à comunidade.

Para finalizar quero ressaltar que, para nós da SAAE Atibaia, o ano de 2014 será dedicado ao planejamento, com vistas para organização e crescimento da Companhia, pautados pela lógica da sustentabilidade e do que há de mais moderno no mercado. Por isso, consideramos este relatório uma ferramenta fundamental para autodiagnóstico e transparência de nossas atividades e, com isso, desenvolver e implementar planos de ação para a melhoria contínua dos serviços prestados à população de Atibaia. Contamos com a participação de nossos funcionários nessa nova jornada rumo à excelência da sustentabilidade corporativa.

SOBRE O RELATÓRIO

GRI 2.1, 2.9, 3.1, 3.2, 3.3, 3.5, 3.6, 3.7, 3.9, 3.11, 4.15

Pelo primeiro ano, a Companhia de Saneamento Ambiental de Atibaia (SAAE), publica seu Relatório anual de Sustentabilidade, seguindo as diretrizes da *Global Reporting Initiative (GRI)*, versão 3.1, nível C, auto declarado.

O relatório refere-se ao período de 1 de janeiro a 31 de dezembro de 2013. Os dados foram mensurados conforme o protocolo GRI e métricas internas, sendo os dados coletados com base nas informações prestadas pela Companhia. Esta base de dados também é utilizada para responder a fontes oficiais: Departamento de Água e Energia Elétrica (DAEE), Agência Nacional de Água (ANA), Sistema Nacional de Informações sobre Saneamento (SNIS), entre outras.

A empresa atua no município de Atibaia, São Paulo, contudo, possui stakeholders no âmbito regional, estadual e nacional, tais como: Governo Federal e Estadual, Agência Nacional de Águas (ANA), Associação Nacional dos Serviços Municipais de Saneamento (ASSEMAE), Consórcio Intermunicipal das Bacias dos Rios Piracicaba, Capivarí e Jundiá, Conselho Nacional de Recursos Hídricos (CNRH), Companhias de Saneamento, Agência Reguladora dos Serviços de Saneamento (ARES-PCJ), Comitês das Bacias Hidrográficas, Ministério Público, Conselhos de Meio Ambiente, ONGs, prestadores de serviços, formadores de opinião e imprensa.

A HISTÓRIA DA SAAE ATIBAIA E DO SANEAMENTO DO MUNICÍPIO

A SAAE Atibaia é responsável pelo abastecimento de água do município desde 1969. Sua trajetória é marcada por conquistas que contribuíram para o crescimento da infraestrutura do município.

1894

A Câmara Municipal abre concorrência para realização de obras de captação de água da Serra do Itapetinga.

1895

Inaugurada a obra de captação da Serra do Itapetinga para abastecimento das residências e dos chafarizes públicos.

1954 - 1955

Construído o Reservatório com capacidade de 1800 m³, a caixa de quebra de pressão, e o elevador que é utilizado até hoje.

1964

Início da obra do sistema de Captação do Rio Atibaia e da Estação de Tratamento de Água (ETA).

1969

Início das atividades do Departamento de Água e criação do Serviço Autônomo de Água e Esgoto da Estância de Atibaia (SAAE), uma autarquia municipal.

1972

Início do projeto e construção da ETA I (ETA Central), com vazão de tratamento de 45 l/s.

1979

Reinauguração da antiga estação de tratamento, denominada ETA II, com capacidade de tratamento de 160 l/s.

1981

Construção do Booster e do Reservatório com capacidade de 1800 m³ no bairro do Alvinópolis.

1983

Modernização do sistema de captação, com a troca de bombas e de adutoras, elevando a capacidade de tratamento para 260 l/s.

1991 - 1992

Período de obras da ampliação do sistema de abastecimento de água e esgoto sanitário, aumentando a vazão de água tratada para 360 l/s.

1996

Construção do Sistema de Captação do Jardim Imperial, adutora de água bruta Jardim Imperial, Jardim Cerejeiras e a ETA III.

1997

Construída a atual sede da SAAE Atibaia

2000

Conclusão da obra dos reservatórios Central e Alvinópolis, dobrando a capacidade de reserva. O ano também foi marcado pelo recebimento do Prêmio Ação pela Água e o diploma de honra ao mérito pelo envolvimento e comprometimento com o meio ambiente. Reconhecimentos esses, conferidos pelo Consórcio Intermunicipal das Bacias dos Rios Piracicaba, Capivari e Jundiá (Consórcio PCJ).

2001

A Autarquia passou a denominar-se Saneamento Ambiental de Atibaia (SAAE). Em cumprimento à Lei Complementar nº 381/01, a SAAE Atibaia passou a estudar, projetar, fiscalizar, manter, conservar e explorar, direta ou indiretamente os serviços relativos aos resíduos sólidos do município.

2002

Início do programa de coleta seletiva, visando conscientizar a população sobre a proteção ambiental.

2003

Construção da primeira Estação de Tratamento de Esgoto (ETE - Estoril) da região, com capacidade para tratar 90l/s, atendendo 35% do esgoto coletado no município.

2005

Construção da Estação de Tratamento de Água no bairro do Portão, ETA IV, com capacidade para 20m³/h.

2011

A Autarquia foi transformada em Empresa Pública.

2012

Início da Parceria Público Privada (PPP) do serviço de esgoto sanitário com a empresa CAB Atibaia, vencedora do processo licitatório.

2013

Início das operações da empresa CAB Atibaia, atual responsável pela operação do sistema de esgoto, sob a gestão da SAAE Atibaia.

PERFIL DA ORGANIZAÇÃO

A SAAE ATIBAIA

GRI 2.2, 2.4, 2.5, 2.6, 2.7, 2.8, 3.10, PR9

Fundada em 1969, como uma autarquia municipal, a SAAE Atibaia tornou-se empresa pública de direito privado no ano de 2011. A empresa de médio porte está sediada no município de Atibaia (SP).

Além de operar, manter, conservar e explorar os serviços públicos de água potável, de esgoto sanitário e gerenciamento de resíduos (incluindo a realização da coleta e destinação final de resíduos sólidos e hospitalares) em Atibaia, diretamente e com exclusividade, a Companhia atende os setores, comercial, industrial, e residencial do município.

A SAAE Atibaia encerrou o ano de 2013 com 356 funcionários, entre próprios e terceiros, com o total de vendas líquidas de R\$ 36.563.141,40, tendo uma capitalização total de dívidas de R\$ 4.030.191,03 e patrimônio líquido de R\$ 40.149.004,25, assim o ativo total da empresa foi de R\$ 42.067.071,85 no ano.

SAAE ATIBAIA EM NÚMEROS

 **86%**

A SAAE Atibaia é responsável pelo abastecimento de água de 86,6% da população de Atibaia.

 **6.976.346**

Em 2013 foram registrados 6.976.346 atendimentos nos setores comercial e industrial.

 **150t**

São coletados, em Atibaia, cerca 150 toneladas de resíduos diariamente (domiciliares, seletivos e hospitalares).

Iniciativas externas

A SAAE Atibaia tem como finalidade e compromisso promover saúde e bem-estar à população de Atibaia, visando a melhoria na qualidade de vida. Este compromisso é reforçado com a participação da Companhia em iniciativas externas.

ARES-PCJ: A SAAE Atibaia é integrante dos grupos de discussões que elaboram as resoluções da Agência Reguladora dos Serviços de Saneamento das Bacias dos Rios Piracicaba, Capivari e Jundiá (ARES-PCJ).

Comitês PCJ: A Companhia participa das plenárias e câmaras técnicas realizadas pelos Comitês dos Rios Piracicaba, Capivari e Jundiá, como representante do Prefeito de Atibaia, atual vice-presidente de ampliação das disponibilidades hídricas do Consórcio PCJ.

Consórcio PCJ: A Companhia participa, de forma atuante, das reuniões dos Grupos Técnicos do Consórcio PCJ e dos programas de educação ambiental, ampliação das disponibilidades hídricas, combate às perdas e proteção aos mananciais.

ASSEMAE: A SAAE Atibaia integra a diretoria regional da Associação Nacional dos Serviços Municipais de Saneamento (ASSEMAE).

PRINCÍPIOS DE ATUAÇÃO

GRI 4.8

A SAAE Atibaia definiu seus princípios de atuação, Missão, Visão e Valores, com a participação de seus funcionários, promovendo a transparência e fortalecendo o compromisso de todos.

Missão

Prestar serviços de água, esgoto e resíduos sólidos com qualidade, pontualidade, regularidade e eficiência, de forma ecologicamente correta, socialmente justa e economicamente viável.

Visão

Ser uma empresa sustentável, comprometida com seus colaboradores e clientes.

Valores

Ética, excelência, valor da história, satisfação do cliente, orgulho, trabalho em equipe, comprometimento e respeito.

Em consonância com sua Missão, a SAAE Atibaia busca prestar um serviço de saneamento básico de qualidade, visando à saúde, bem-estar e satisfação de clientes. Para tanto, a Companhia investe constantemente em aperfeiçoamento técnico, sendo suas principais preocupações:

- Aplicação dos melhores e mais modernos métodos, visando manter a qualidade da água;
- Realização de obras para manutenção e ampliação do sistema de saneamento básico do município;
- Diminuição dos problemas relativos aos resíduos sólidos do município, trabalhando a coleta seletiva e destinando os resíduos em locais apropriados e aprovados pela Companhia Ambiental do Estado de São Paulo (CETESB);
- Buscar o atendimento de qualidade ao cliente;
- Capacitação dos funcionários, por meio de cursos e seminários;
- Implantação de programas e sistemas de informática, visando à otimização dos procedimentos internos;
- Racionalização no uso dos recursos financeiros e materiais, sempre respeitando o dinheiro público;

A Companhia, também, investe em iniciativas sustentáveis como o desenvolvimento de campanhas educativas e de conscientização para uso responsável dos recursos naturais do município, incentivando novos hábitos e promovendo uma mudança de cultura.

MAPA ESTRATÉGICO

GRI 1.2

A SAAE Atibaia tem como principal meta, universalizar o atendimento da água no município de Atibaia, que atualmente corresponde a 86,6% da população. O restante da população tem acesso a água por meio de poços comuns e profundos, ou caminhão pipa. Para atingir esta meta, a Companhia está construindo uma nova Estação de Tratamento de Água (ETA), com um investimento da prefeitura de aproximadamente, R\$ 30 milhões.

A SAAE Atibaia gerencia a coleta de lixo no município. Todo o resíduo coletado é triado e destinado de forma adequada, sendo que uma parte é destinado à reciclagem e a outra transportada a um aterro sanitário, por empresa terceirizada. Para 2014, a Companhia está revendo seu Plano Municipal de Resíduos com objetivo de se adequar à Política Nacional de Resíduos Sólidos (PNRS), tornando-o em um Plano Municipal de Gestão Integrada de Resíduos Sólidos (PMGIRS). Este plano será a base da próxima licitação de coleta e destino final de resíduos, sendo que a meta é, além de modernizar os serviços, atender 100% do município incluindo a coleta seletiva.

NOVA VISÃO SOBRE O CONSUMO

A crise de recursos hídricos nas Bacias dos Rios Piracicaba, Capivari e Jundiá (PCJ), tem motivado os municípios do entorno, assim como parte do estado de São Paulo, a se readequarem frente ao problema da escassez de água. A SAAE Atibaia, por exemplo, fomentou a criação da lei que incentiva o uso racional da água, por meio de desconto para quem economiza e multa para quem desperdiça, além de investir na construção de uma estação de reuso de água para 2014. Também está sendo preparada uma campanha de gestão sustentável da água.

Num outro âmbito, os Comitês e o Consórcio das Bacias PCJ têm fomentado discussões em torno da renovação da outorga do Sistema Cantareira e de medidas de curto, médio e longo prazo para o enfrentamento da escassez hídrica.

Tais iniciativas têm como objetivo minimizar a atual conjuntura influenciada pela mudança climática, com volumes de chuva muito abaixo do esperado e uma forte onda de calor, somada a um sistema de abastecimento construído na década 60, que não comporta a população atual - orientando a população para uma nova visão sobre o consumo e readequando as estruturas existentes.

GOVERNANÇA CORPORATIVA

GRI 2.3, 4.1, 4.3, 4.4

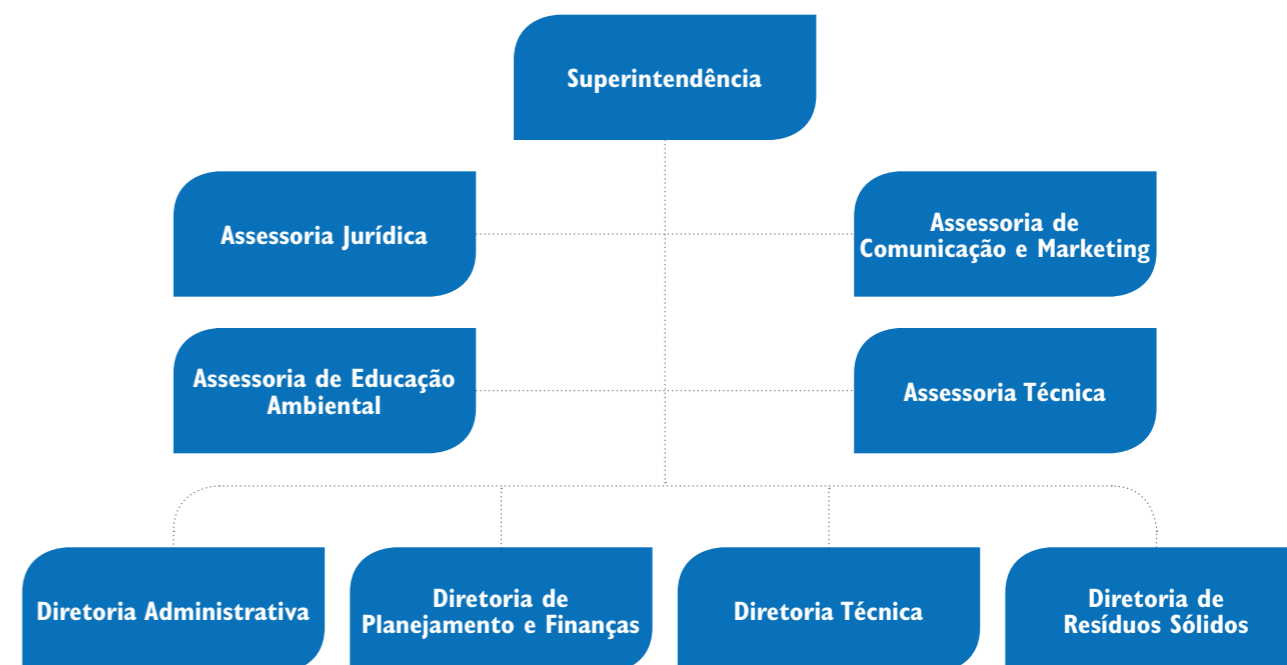
A SAAE Atibaia tem como único acionista, a Prefeitura Municipal de Atibaia, que detém 100% das cotas. A Superintendência é mais alto nível de administração da Companhia, sendo a estrutura organizacional formada por uma Diretoria Administrativa, uma Diretoria de Planejamento e Finanças, uma Diretoria Técnica e uma Diretoria de Resíduos Sólidos, assessorados pelos Assessores Técnico, Jurídico, de Educação Ambiental e de Comunicação e Marketing.

A organização administrativa é distribuída em 12 gerências distintas: Recursos Humanos; Suprimentos; Serviços de Administração; Receita; Finanças e Orçamento; Controle de Perdas; de Engenharia; de Operações; de Produção; de

Manutenção e, por fim, de Coleta e de Destinação Final de Resíduos Sólidos.

Seguindo as melhores práticas de governança corporativa, as diretorias possuem um canal de diálogo direto com os funcionários e prezam pela participação dos mesmos em decisões administrativas. Em 2013, por exemplo, os funcionários elegeram, de forma democrática, uma comissão interna responsável por revisar o plano de carreira da Companhia. A comissão se reúne mensalmente para discutir temas relacionados à revisão do plano de cargos e salários.

A empresa possui uma associação de funcionários, a Associação dos Servidores da SAAE (ASSAAE), a qual faz a gestão dos convênios hospitalar, odontológico, funerário, entre outros.



NÚCLEO DE SUSTENTABILIDADE

Alinhada à Visão de ser uma empresa sustentável, em 2013, a SAAE Atibaia criou o Núcleo de Sustentabilidade, primeiro passo na busca pelo enraizamento do tema sustentabilidade nas estratégias da Companhia. Atualmente, o local tem como atribuição desenvolver iniciativas de sustentabilidade e promover projetos de educação ambiental para seus funcionários e comunidade externa.

NOSSA EQUIPE

GESTÃO DOS FUNCIONÁRIOS

GRI LA1

Em 2013, a SAAE Atibaia contou com a dedicação de 356 funcionários, sendo 254 próprios e 102 terceirizados. O quadro funcional da Companhia é composto por 289 homens e 67 mulheres, considerando funcionários

próprios e terceiros. Há uma maior concentração de colaboradores com idade entre 41 e 60 anos. O total de próprios e terceiros trabalham em regime de período indeterminado.

Segue abaixo, quadro com o perfil dos funcionários da SAAE Atibaia no ano de 2013.

TOTAL DE FUNCIONÁRIOS					
Próprios		Terceiros		Total (próprios + terceiros)	
Masculino	Feminino	Masculino	Feminino	Masculino	Feminino
208	46	81	21	289	67
254		102		356	

TOTAL DE FUNCIONÁRIOS POR CATEGORIA FUNCIONAL E GÊNERO						
Categorias funcionais	Próprios			Terceiros		
	Masculino	Feminino	Total	Masculino	Feminino	Total
Operacional	170	3	173	73	17	90
Administrativo	25	29	54	6	4	10
Gerencia	11	8	19	2	0	2
Diretoria	2	6	8	0	0	0
Total	208	46	254	81	21	102

TOTAL DE FUNCIONÁRIOS POR FAIXA ETÁRIA E GÊNERO						
Faixa etária	Próprios			Terceiros		
	Masculino	Feminino	Total	Masculino	Feminino	Total
18 - 20	1	1	2	8	0	8
21 - 40	77	22	99	53	12	65
41 - 60	122	23	145	20	9	29
61 - 80	8	0	8	0	0	0
Total	208	46	254	81	21	102

A SAAE Atibaia possui programa de estágio, por meio de convênio com o Centro de Integração Empresa-Escola (CIEE), o qual visa contribuir para o desenvolvimento pessoal e profissional dos estudantes. O programa possibilita que o estudante exerça na prática os conhecimentos teóricos aprendidos em sala de aula, contribuindo para o crescimento e aprimoramento do mesmo.

TREINAMENTOS OFERECIDOS AOS FUNCIONÁRIOS

GRI LA10

Em 2013, a SAAE Atibaia registrou um total de 441 horas de treinamentos internos, envolvendo 44 funcionários. Os temas abordados foram: motivação, gestão de pessoas, fóruns técnicos, recursos hídricos, administração pública e líder training.

CARGA HORÁRIA DE TREINAMENTO POR CATEGORIA FUNCIONAL

<i>Categoria funcional</i>	<i>Nº horas</i>
Diretoria	48
Gerencia	145
Administração	208
Operacional	40
Total	441

TOTAL DE FUNCIONÁRIOS TREINADOS POR CATEGORIA FUNCIONAL E GÊNERO

<i>Categoria funcional</i>	<i>Homem</i>	<i>Mulher</i>	<i>Total</i>
Diretoria	0	4	4
Gerencia	8	4	12
Administração	9	18	27
Operacional	1	0	1
Total	18	26	44

Em 2014, a Companhia investirá em treinamento de atendentes, gestores e técnicos, visando capacitar a equipe para uma melhor qualidade dos serviços, valorizar os seus funcionários e melhorar o atendimento ao cliente.

SAÚDE E SEGURANÇA DO FUNCIONÁRIO

GRI LA7 e LA8

A SAAE Atibaia, possui alguns riscos de acidentes intrínsecos ao seu negócio, tais como: risco ergonômico e risco físico por ruído, vibração, umidade e radiação solar. Para preservar a saúde e segurança de seus funcionários, a Companhia possui programas internos estruturados e investe em treinamentos e campanhas diversas. Todo mapeamento de riscos, controles e apurações necessárias são realizados por meio do Laudo Técnico de Condições Ambientais (LTCAT).



SAÚDE E SEGURANÇA EM NÚMEROS*

<i>Lesões</i>	<i>Total</i>	<i>Homem</i>	<i>Mulher</i>
Taxa de Lesões (TL)	4,33%	3,94%	0,39%
Número de Lesões	11	10	1
<i>Doenças ocupacionais</i>			
Taxa de doenças ocupacionais (TDO)	0%	0%	0%
Número de Doenças Ocupacionais	0	0	0
<i>Dias perdidos</i>			
Taxa de dias perdidos (TDP)	16,45%	16,45%	0%
Número de dias perdidos	181	181	0
<i>Absenteísmo**</i>			
Taxa de absenteísmo (TA)	0,27%	-	-
Dias programados para trabalhar	256	-	-
<i>Óbitos</i>			
Número de óbitos	0	0	0

* O número de dias perdidos é referente aos dias corridos. Os níveis de primeiros socorros foram incluídos apenas as lesões que necessitaram de atendimento médico e com emissão da Comunicação de Acidente de Trabalho (CAT). O sistema de regras aplicado no registro e relato de estatísticas de acidentes segue as recomendações da OIT conforme Norma Regulamentadora (NR) 4, do Ministério do Trabalho e Emprego, a qual estabelece critérios estatísticos de acidentes de trabalho e doenças ocupacionais. Os dados são emitidos anualmente através de formulário próprio.

** Os dados de absenteísmo separados por gênero não são internamente monitorados.

Como apoio da área de Segurança no Trabalho e do Serviço Social, a Comissão Interna de Prevenção de Acidente (CIPA) preza pela saúde e integridade física dos funcionários e de todos terceiros que interagem com a Companhia, por meio de elaboração de relatórios sobre as condições de risco nos ambientes de trabalho e solicitação de medidas para eliminar/neutralizar os riscos existentes. Os funcionários contribuem com o trabalho da CIPA indicando situações de risco, utilizando os equipamentos de proteção individual (EPIs) e de proteção coletiva, realizando exames periódicos, assim como apresentando sugestões de melhoria.

A comissão, também é responsável por realizar a Semana Interna de Prevenção de Acidentes (SIPAT). Organizada anualmente, em parceria com o Serviço Especializado em

Engenharia de Segurança e Medicina do Trabalho (SESMT), a SIPAT tem como objetivo conscientizar os funcionários sobre a saúde, segurança do trabalho e prevenção de acidentes, por meio de atividades como palestras, treinamentos, atividades lúdicas, entre outras.

Em 2013, foi realizada a Semana Interna de Prevenção à AIDS e Doenças Sexualmente Transmissíveis SIPAIDS, que promoveu palestras com médicos infectologistas e intervenções nos setores e unidades da SAAE Atibaia. O evento contou com a presença de 90 participantes.

Dentre os treinamentos sobre o tema segurança realizados pela CIPA, em parceria com a Segurança no Trabalho, destacam-se:

TREINAMENTO	PARTICIPAÇÃO
Treinamento de Direção Defensiva e Segurança no Trânsito	Realizado durante SIPAT, com participação de 93 funcionários.
Treinamento para o Uso e Conservação de EPIs e Uniformes	Realizado durante a SIPAT, com participação de 84 funcionários.
Treinamento de Prevenção e Combate a Incêndio	Realizados no dia 17 de setembro, com a participação de 25 empregados.
Treinamento do Plano de Ação Emergencial - PAE Cloro	Realizados no dia 19 de setembro com 8 trabalhadores da Gerência de Produção
Curso p/ Integrantes da CIPA, gestão 2013/2014	Realizado nos dias entre os dias 14, e 18 de outubro, com 16 funcionários integrantes da CIPA
Treinamento de Primeiros Socorros	Realizado no dia 11 de novembro, com a participação de 26 servidores
Treinamento de Segurança em Instalações Elétricas – Norma Regulamentadora (NR) 10	Realizado nos dias 18 a 28 de novembro e 02 de dezembro, com a participação de 16 funcionários

CONFIANÇA É IMPORTANTE, MAS PREVENÇÃO É ESSENCIAL.

Com o objetivo de proporcionar informação, conhecimento, conscientização e consequente prevenção contra riscos à saúde e acidentes, a SAAE Atibaia, por meio da SIPAT, promoveu palestras com o tema: “Confiança é importante, mas prevenção é essencial”. Os principais assuntos apresentados foram motivação, uso de Equipamentos de Proteção Individual, segurança no trânsito e uso de álcool e drogas. O evento contou com a participação de 130 funcionários de todos os setores e unidades da Companhia.

Programa de Controle Médico e Saúde Ocupacional (PCMSO)

O Programa de Controle Médico e Saúde Ocupacional (PCMSO) da SAAE Atibaia tem o objetivo de prevenir e evitar acidentes no ambiente de trabalho. Veja as iniciativas de controle que são mantidas e ampliadas frequentemente:

- *Programa de Controle Auditivo - PCA*
Exames auditivos periódicos e controle de perdas, com o devido encaminhamento e a orientação do médico do trabalho, além de treinamento com o técnico de segurança do trabalho.
- *Programa de Ginástica Laboral – (Prevenção de DORT - Distúrbios Osteomusculares Relacionados ao Trabalho)*
A ginástica laboral é realizada diariamente com a finalidade de reduzir riscos ergonômicos, seguindo aos critérios da legislação pertinente. O programa prevê exercícios executados nas áreas de trabalho e o acompanhamento diário e supervisão de um profissional de educação física com duração de 10 a 15 min.

• Primeiros Socorros

A empresa forma grupos de socorristas, promove palestras e treinamentos adequando-se às exigências legais o que propicia conhecimentos de socorro emergencial para o dia a dia de trabalho.

• Programa de Atenção Psicológica e Atendimento Clínico – (Prevenção de Saúde Mental)

A equipe do Serviço de Segurança e Medicina do Trabalho (SESMT), o Serviço Social e Psicologia Organizacional da SAAE Atibaia, contam com o apoio de um profissional com ênfase na psicologia clínica e na abordagem em grupo da saúde mental e na análise das individualidades e potencialidades frente ao contexto do trabalho.

Esta estrutura prevê a orientação e aconselhamento das pessoas em situações de stress pessoal e do trabalho, permitindo, por meio de intervenção, o desenvolvimento dos potenciais dos indivíduos para a melhoria das condições de trabalho e da participação efetiva dos funcionários nas decisões organizacionais.

• Programa de Prevenção e Recuperação de Álcool e Drogas – PPRAD:

A SAAE Atibaia implantou em 2001, o Programa de Prevenção e Recuperação de dependentes de Álcool e outras Drogas (PPRAD), para sensibilizar os funcionários e suas respectivas lideranças sobre a problemática. O objetivo do programa é criar condições para prevenção e tratamento, contribuindo para a melhoria da qualidade de vida do funcionário, bem como para melhorar a qualidade do trabalho que repercute no atendimento interno e externo do serviço prestado.

Em 2002 foi criado o Grupo de Apoio à Sobriedade (GAS) formado por funcionários em recuperação do uso de álcool e drogas. As reuniões ocorrem semanalmente na Companhia, utilizando o método de abordagem de Narcóticos Anônimos, complementada por intervenção técnica de Serviço Social e da Psicologia com o intuito de vencer as dificuldades relativas a à

dependência e fortalecer o período de recuperação e reestruturação pessoal.

Desde quando começou, o Programa já possibilitou a internação de três funcionários em clínica de recuperação e outros 16 passaram pelo Grupo de Apoio, além de funcionários que receberam orientação e o devido encaminhamento. Em 2013, cinco funcionários participaram do Grupo de Apoio e de acompanhamento com a assistente social e a psicóloga clínica da equipe de Saúde e Medicina do Trabalho. Ademais, em 2013, o Serviço Social apresentou uma proposta de reestruturação do Programa que deverá ser implementada em 2014.

• Campanhas Preventivas

Campanha de Vacinação:

Anualmente, a SAAE Atibaia promove o controle de vacinação de seus funcionários, além de desenvolver campanhas de conscientização sobre a vacina contra a Gripe, Gripe H1N1 e contra a Dengue.

No processo de contratação, todos os funcionários devem apresentar a carteira de vacinação que comprove a imunização contra o Tétano e demais vacinas, de acordo com a exposição de risco que estarão submetidos. Os setores mais expostos a riscos mantêm em dia as vacinas: Dupla Adulto, Hepatite B, Febre Tifoide e Febre Amarela.

O Serviço Social tem o controle de datas de vencimento das vacinas e alerta aos funcionários quanto sua atualização periódica. Ainda, são divulgadas medidas preventivas e promovidas campanhas em apoio à Secretaria Municipal de Saúde e vigilância Epidemiológica.

Campanhas de Prevenção ao Câncer:

Em 2013, duas campanhas de abrangência internacional foram realizadas entre os funcionários com foco na prevenção ao Câncer: Outubro Rosa – Prevenção ao Câncer de Mama e Novembro Azul – Prevenção ao Câncer de Próstata. Ambas contaram com palestras da Rede Municipal de Saúde e reuniram aproximadamente 165 funcionários próprios e terceiros.



RESPONSABILIDADE COM A SOCIEDADE

COLETA SELETIVA

GRI EN26 e SO1

Alinhado à Política Nacional de Resíduos Sólidos, o município de Atibaia possui um Programa de Coleta Seletiva que está implementado em parte da área urbana. A SAAE Atibaia administra o programa, entretanto, a coleta é realizada pela empresa Ambitec Gestão de Resíduos e pela Cooperativa São José. A área da Central de Triagem e Transbordo é concedida pela Prefeitura e a SAAE Atibaia opera e disponibiliza à Cooperativa São José apoio técnico/operacional, o custeio com energia elétrica, e a manutenção das instalações (balança, esteira, limpeza), entre outros.

A coleta seletiva é realizada nas residências da área central do município semanalmente. A expectativa é expandir o atendimento após a finalização do Plano Municipal de Coleta Seletiva, que está em processo de elaboração.

Atualmente são 69 bairros com coleta seletiva implantada, sendo recolhidas, em média, 110 toneladas/mês de lixo reciclável.

Além disso, desde 2011, a Companhia vem buscando alternativas para a destinação adequada do lixo eletrônico. Em 2013, a SAAE Atibaia analisou a viabilidade técnica-financeira para estabelecer parcerias com empresas especializadas na coleta e reciclagem de resíduos eletrônicos e, em 2014, pretende firmar parcerias com empresas que estejam aptas à destinar adequadamente os materiais, conforme a legislação vigente.

Cata Treco

Dentro do programa de coleta seletiva, existe a Operação "CATA TRECO", que tem como objetivo coletar volumosos (móveis e eletrodomésticos) para, assim, oferecer à população mais um serviço para facilitar a limpeza de suas residências. Este serviço é realizado gratuitamente por meio de agendamento prévio.

Desde as inundações que Atibaia sofreu entre os anos de 2010 e 2011, este serviço tem um papel fundamental na

limpeza, transporte e destino de móveis e utensílios descartados, evitando que os mesmos sejam abandonados ou queimados nas vias públicas e bosques da cidade.

Os resíduos são encaminhados à Central de Triagem e Transbordo no bairro Caetetuba.

Dia no Campo

A Secretaria de Agropecuária e Abastecimento da Prefeitura realiza periodicamente o chamado "Dia no Campo" em que, dentre outras atividades junto à população rural, há o recolhimento de resíduos previamente estocados e o transporte à Central de Triagem e Transbordo. Um tratamento diferenciado é dado às embalagens de agrotóxico, tanto na forma de sacos plásticos quanto de bombonas.

Os resíduos da construção civil são recolhidos pelos "caçambeiros" cadastrados no Programa Dia no Campo, e encaminhados para triagem, separação e moagem. Posteriormente são reutilizados como areia fina, areão ou pedriscos. Outros resíduos como o metal e a madeira são disponibilizados para reuso da Prefeitura.

Coleta de Pneus

Por meio de um convênio com a Associação RECICLANIP, a SAAE Atibaia busca desenvolver ações conjuntas e integradas para a proteção do meio ambiente. Uma dessas ações é a destinação adequada dos pneus descartados pela população do município de Atibaia, o que segue os termos da legislação vigente, em particular da Resolução 416/09 do CONAMA.

Mensalmente, um relatório de atividades é apresentado à SAAE Atibaia pela RECICLANIP, constando a quantidade de pneus retirados no Ponto de Coleta e encaminhados à destinação final. Cabe à SAAE Atibaia, a responsabilidade de fiscalizar e supervisionar as atividades previstas, visando mantê-las em estrita consonância com a legislação ambiental pertinente, e, ainda, gerenciar a operacionalização do Ponto de Coleta de Pneus para garantir seu funcionamento. Em 2013, cerca de 7.000 pneus foram reciclados a partir da destinação adequada.

Óleo de Cozinha

O óleo de cozinha é reconhecido como um potencial poluente das águas, provocando entupimento de tubulações de esgoto e prejudicando plantas e animais aquáticos. Por isso há necessidade de separar o óleo usado e entregá-lo para empresas que reciclam esse produto, transformando-o em biocombustível e sabão.

Para estimular essa prática, algumas redes de supermercados em Atibaia mantêm tonéis e coletores apropriados para o descarte do óleo. Também, no refeitório da SAAE Atibaia, onde almoçam mais de 200 funcionários por dia, todo o óleo é separado e enviado para a Cooperativa São José, que destina o produto para empresas que fabricam sabão.

Na Semana Municipal do Meio Ambiente, a Companhia promoveu para seus funcionários uma oficina de reciclagem de óleo de cozinha, visando incentivar o consumo sustentável. A oficina foi organizada pelo grupo de Educação Ambiental da SAAE Atibaia e ministrada por uma gestora ambiental que ensinou os funcionários fazerem sabão para lavar roupas e louça.

EDUCAÇÃO AMBIENTAL

GRI EN30

O Programa de Educação Ambiental da SAAE Atibaia é voltado aos funcionários e também à comunidade. Como exemplo, durante a Semana da Água, comemorada entre os dias 18 e 22 de março de 2013, a SAAE Atibaia realizou ações de conscientização sobre o consumo de água com seus funcionários. Além disso, no Dia Mundial da Água, 22 de março, foi distribuído um jornal com matérias educativas em alguns órgãos públicos do município para acesso da comunidade.

Outras ações foram realizadas no Dia Internacional do Meio Ambiente. Internamente foi realizada uma exposição de cartazes informativos a respeito de temas selecionados pelos funcionários, tais como energias alternativas, reciclagem e permacultura.

A Companhia tem como meta para 2014, o lançamento de uma campanha para substituição de vasos sanitários com válvula hidra por vasos com caixa acoplada, torneiras econômicas, colocação de arejadores em torneiras e

biblioteca. Uma das atividades realizadas, foi a oficina de confecção de brinquedo com garrafa PET na Biblioteca Comunitária André Carneiro, no Jardim Imperial, na qual as crianças confeccionaram um brinquedo no formato de aranha. O objetivo foi incentivar o reaproveitamento de materiais recicláveis e mostrar às crianças ações que incentivem a redução do uso de recursos naturais não renováveis. Participaram da oficina cerca de 280 alunos da EMEF Prof. Waldemar Bastos Bühler, dos 3º e 4º anos do ensino fundamental.

Educação ambiental para funcionários

A SAAE Atibaia possui ações de educação ambiental dentro de suas operações, tais como a substituição dos copos descartáveis de água e café por canecas individuais, com o objetivo de criar no ambiente de trabalho iniciativas que incentivem o consumo consciente.

A ação foi concebida pela Superintendência em conjunto com o Núcleo de Sustentabilidade da Companhia e implementada no encerramento da SIPAT, quando os funcionários participantes receberam suas canecas feitas com fibra de côco.



AÇÕES QUE A SAAE ATIBAIA DESENVOLVEU EM ESCOLAS

Durante o ano, ações foram realizadas em parceria com as escolas envolvendo a participação de funcionários. As ações fazem parte do Programa de Educação Ambiental do Núcleo de Sustentabilidade da SAAE Atibaia. O objetivo é disseminar informações sobre meio ambiente e consumo responsável, tanto para a população quanto para o público interno, por meio de visitas monitoradas à Estação de Tratamento de Água do Jardim das Cerejeiras (ETA III) e palestras e oficinas nas escolas. Em 2013, 721 alunos das redes pública e privada de ensino de Atibaia participaram da atividade.

Em 2013 a Companhia também realizou o plantio de mudas em uma área às margens da Rodovia Dom Pedro I. A ação envolveu crianças da rede municipal de ensino e membros de todas as secretarias do município, incluindo o Prefeito.



FEIRA LIONS DE SAÚDE

A SAAE Atibaia participou da 20ª Feira Lions de Saúde que, neste ano, abordou o tema "Lions Atibaia – 20 anos unindo gerações na promoção da saúde". O evento voltado para a comunidade, principalmente para a população mais carente, teve como objetivo realizar exames preventivos e fornecer informações educativas de prevenção às doenças. Dentre as ações da feira, a SAAE Atibaia apoiou o estande da empresa Health Total, Medicina e Segurança do Trabalho, que realizou avaliações oftalmológicas em atendimento à população carente do município. Foram atendidas 202 pessoas, das quais aproximadamente 40 foram encaminhadas para consulta e tratamento especializado, por meio de convênios firmados pelo Lions e, ainda, o fornecimento de óculos.

O evento também foi oportunidade para a SAAE Atibaia prestar orientações sobre o consumo consciente da água. No estande educativo "Casa Econômica", instalado pela empresa PORTAGUA, a Companhia demonstrou alternativas e equipamentos hidráulicos, disponíveis no mercado, que auxiliam na redução de consumo de água.

GESTÃO AMBIENTAL

PROTEÇÃO AMBIENTAL

GRI EN26, EN30

Embora a SAAE Atibaia não tenha Política de Meio Ambiente formalizada, a Companhia investe em uma série de iniciativas buscando mitigar impactos ambientais causados por seus serviços.

A Companhia investiu, em 2013, o montante de R\$3.587.644,30 na disposição adequada de resíduos, realizada pela empresa Ambitec Gestão de Resíduos que é responsável pelo transporte do resíduo para o aterro sanitário.

Outra ação importante, visando o controle das emissões Gases do Efeito Estufa (GEE), foi a avaliação de fumaça preta (Escala de Ringelmann¹), nos 19 veículos a diesel uti-

lizados pela Companhia. O resultado foi a reprovação de cinco veículos que apresentaram índice acima de 40%, os quais foram encaminhados para manutenção e, posteriormente, submetidos à nova avaliação.

Também foram investidos R\$3.881,65 em ações para a gestão ambiental, tais como atividades relacionadas à educação ambiental; o monitoramento de visitas à ETA Cerejeiras; a organização e execução da Semana do Meio Ambiente do Município; plantio de mudas; entre outras. (leia mais sobre essas ações no capítulo Educação Ambiental)

Assim, em 2013, a SAAE Atibaia investiu o total de R\$3.865.355,73 em ações internas e externas voltadas à proteção ambiental no município de Atibaia, como pode-se observar na tabela abaixo:

INVESTIMENTOS REALIZADOS COM AÇÕES DE PROTEÇÃO AMBIENTAL (R\$)		
	Investimento	%
Depreciação de equipamentos específicos e despesas com materiais e serviços de manutenção e operação, além das despesas com pessoal para essa finalidade.	181,063.64	4.68
Serviços externos de gestão ambiental.	3,881.65	0.10
Pessoal para atividades gerais de gestão ambiental.	85,616.14	2.21
Despesas extras em compras verdes.	2,250.00	0.06
Disposição de resíduos, tratamento de emissões e custos de remediação.	3,587,644.30	92.82
Gastos com remediação*	4,900.00	0.13
Total	3,865,355.73	100.00

*pagamento das análises dos poços de monitoramento da área do antigo lixão.

¹ Escala de Ringelmann: escala gráfica usada para avaliação calorimétrica de densidade de fumaça, constituída de seis padrões com variações uniformes de tonalidade entre o branco e o preto.

Conformidade ambiental

GRI EN28

Em 1999, a SAAE Atibaia recebeu um Termo de Compromisso de Recuperação Ambiental, o TCRA 12/99, referente à obra de implantação do sistema de água tratada na ETA III - Jardim Cerejeiras. A Companhia teve como compromisso o plantio de 1.250 mudas nativas, o qual foi executado, em 2012, em parceria com a Prefeitura no Loteamento Parque das Garças. No entanto, a SAAE Atibaia deve apresentar um documento técnico com o relato do estado fitossanitário das mudas após dois anos, e considerando que o plantio foi realizado em abril de 2012, tal relatório deverá ser apresentado à CETESB em abril de 2014.

Em 2007 a SAAE Atibaia recebeu outro Termo de Compromisso de Recuperação Ambiental 199/07, o qual foi referente a obra feita neste ano, ETA IV - Portão, que resultou em promover o plantio de 76 mudas, e não foi cumprido devido a dificuldade de se encontrar áreas apropriadas para se fazer o plantio. O resultado foi uma multa no valor de R\$ 1.000,00 aplicada, em março de 2013, pela CETESB que solicitou pelo TCRA, o plantio e manutenção em dois anos das mudas relativas a regularização da ETA IV - Portão.

GESTÃO DOS SERVIÇOS DA SAAE ATIBAIA

Água

GRI EN8, EN9, EN10, EN21

Captação e tratamento da água

A SAAE Atibaia é responsável pela operação do sistema de abastecimento de água da Estância de Atibaia para aproximadamente 86% da população. O tratamento da água tem por objetivo reduzir, ao máximo, as impurezas presentes na água, tornando-a potável. Dependendo da qualidade da água no manancial o tratamento se torna mais ou menos rigoroso.

A Companhia possui três diferentes fontes hídricas para retirada de água (captação superficial) e mantém quatro estações de tratamento de água (ETAs):

- ETAs I e II: Compõem o sistema central de tratamento de água do tipo convencional. Ambas estão localizadas no centro da cidade. A captação ocorre no Rio Atibaia que está localizado dentro de uma área urbana com 5m³/s de vazão. São compostas por duas bombas em operação constante e mais uma reserva, com vazão máxima de 400 l/s e vazão média de 350 l/s em 24 h.
- ETA III: localizada no Jardim Cerejeira, a captação ocorre no Córrego do Onofre que está localizado em uma área de expansão urbana com 0,220 m³/s de vazão. É composta por três bombas, com vazão máxima de 110 l/s e vazão média de 90 l/s em 24 h.
- ETA IV: localizada no Bairro Portão, a captação ocorre no Córrego dos Pintos que está localizado em uma área protegida com 0,1 m³/s de vazão.

As ETAs I e II serão substituídas pela nova ETA Central, obra prevista para janeiro de 2014, sendo que já na primeira fase, a ETA II deverá ser demolida para a construção de dois módulos, que produzirão cerca de 350 l/s cada. A nova ETA Central continuará abastecendo as áreas atendidas hoje pelas ETAs I e II e passará a transferir água tratada para o sistema Cerejeiras, além de levar água para regiões que atualmente não são atendidas. Já está em andamento a obra que ampliará a capacidade de distribuição de água e otimizará o volume reservado na ETA III - Jardim das Cerejeiras. A obra vai resolver o problema de falta de água no Jardim Imperial e na zona alta do Jardim das Cerejeiras.

Em 2013, foram realizadas sinalizações nos pontos de captação de água com suas respectivas identificações para proteger as áreas de mananciais públicos. A Companhia providenciou a troca de 1.000 metros de tubulação, a qual representa 0,26% de um total de 382 quilômetros de rede de água.

Além disso, foi iniciado a instalação de macro medidores para medir as vazões do Rio Atibaia e Córrego do Onofre. O volume total de água retirada da superfície foi de

14.391.692.00 m³. Também houve volume de água retirado de fonte subterrânea, referente ao "Poço do Portão" com total medido de 9.000 m³ entre os meses de janeiro e março, pois o poço foi substituído pela ETA IV - Portão devido sua baixa vazão.

De acordo com o Plano de Tratamento e Destinação de Lodo das ETAs de Atibaia, são gerados os seguintes volumes de lodo desde o ano 2000:

- ETA I - 60m³/dia (teor de sólidos 2%) correspondendo a 21.900 m³/ano.
- ETA III - 6m³/dia (teor de sólidos 2%) correspondendo a 2190 m³/ano.
- ETA IV - 0,85m³/dia (teor de sólidos 2%) correspondendo a 310 m³/ano.

Todo o lodo é lançado no corpo receptor, respectivamente, Córrego do Itapetinga (Afluente do Rio Atibaia), Córrego Folha Larga (Afluente do Rio Atibaia) e Córrego dos Pintos (Afluente do Córrego do Onofre).

Recuperação e descarte da água

As estações de tratamento perdem, no processo de lavagem, cerca de 5% da água que tratam. Isto significa que, para condições futuras, com o sistema implantado a recuperação poderá corresponder a uma vazão média de 22,81 l/s, o que equivale ao consumo de cerca de 9.850 habitantes. Portanto, todo processo apresenta aspectos positivos tanto do ponto de vista econômico quanto ambiental.

Atualmente, somente a ETA III – Jardim Cerejeiras, possui o sistema de recuperação de água de lavagem. Futuramente, as três ETAs - I, III e IV - deverão possuir algum mecanismo semelhante.

O sistema da ETA III – Jardim Cerejeiras funcionou no período de seis meses devido sua manutenção, em média quatro horas com vazão de 8 l/s, o que estimou um volume de água recuperada de 26.265,6 m³, conforme tabela na página seguinte.

NOVA ETA CENTRAL

A Nova ETA Central vai permitir dobrar a capacidade de tratamento de água do município. A obra que custará mais de R\$ 26 milhões representa um grande avanço no sistema de distribuição de água tratada em Atibaia e será uma das mais modernas do país.

A empresa Stemag Engenharia e Construções venceu a licitação. O prazo estimado para a obra é de 24 meses. A nova ETA Central vai substituir as ETA I e II terá três módulos de tratamento – dois deles serão construídos no curto prazo. A adutora de água bruta do Rio Atibaia passará por obras de ampliação, com implantação de 1,5 km de tubulação. A ETA Central trabalhará com uma vazão de 700 litros por segundo, o que representa o dobro da capacidade de tratamento atual.

A SAAE Atibaia vai realizar uma grande intervenção no sistema de abastecimento, interligando a ETA Central à ETA III – Jardim Cerejeiras: vai abastecer 1.480 moradias, em dois complexos habitacionais do Minha Casa Minha Vida. A adutora de 4,5 km de extensão vai permitir a ligação entre os sistemas de abastecimento, melhorando a distribuição para a população. A obra tem projeto desenvolvido pela equipe da Diretoria Técnica da SAAE Atibaia e utilizam verbas e funcionários da própria empresa.

RECUPERAÇÃO DE ÁGUA DE LAVAGEM DOS FILTROS*

Período	Lavagens	Volume recuperado (m ³)
Janeiro/13	32	3686.4
Fevereiro/13	32	3686.4
Março/13	39	4492.8
Abril/13 (até dia 20)	26	2995.2
Outubro/13 (a partir do dia 24)	10	1152
Novembro/13	44	5068.8
Dezembro/13	45	5184
Total	228	26265.6

* 8l/s por 4h em cada lavagem no período de 01/01/2013 a 20/04/2013 e 24/10/2013 a 31/12/2013

No projeto da nova ETA Central, previsto para 2014, existe um sistema de recuperação de água de lavagem dos filtros e decantadores com dispositivo de remoção de lodo que será implantado em área próxima a ETA. Nesse sistema, o lodo adensado no tanque de recupe-

ração será removido por meio de bombas, sendo transportado por um caminhão "limpa-fossa" até o sistema de desidratação de lodo da ETE Estoril. No ano de 2013, o volume total da água descartada foi de 304,363.11 m³, conforme tabela abaixo.

DESTINOS DOS DESCARTES DE ÁGUA	VOLUME (M ³)
Córrego do Itapetinga (Afluente do Rio Atibaia)	264,741.30
Córrego Folha Larga (Afluente do Rio Atibaia)	38,533.00
Córrego dos Pintos (Afluente do Córrego do Onofre)	1,088.81
Total de volume descartado	304,363.11

MAIS TRANSPARÊNCIA PARA O CONSUMIDOR

Com foco na melhoria do atendimento ao cliente, a SAAE Atibaia sempre busca facilitar o acesso aos seus serviços. Por isso, em 2013, mudou o layout da conta de água. Ficou mais fácil visualizar as informações da conta, principalmente os campos data de vencimento e valor a ser pago. Não houve mudança na cobrança, apenas na forma como as informações são disponibilizadas na conta, para tornar mais fácil a leitura.

A SAAE Atibaia também mudou seu site para melhor atender às necessidades dos internautas. O endereço é o mesmo (www.saaeatibaia.com.br), mas agora é possível ter acesso a diversas informações e serviços online como, por exemplo, a segunda via da conta que está mais simples de ser visualizada e paga de forma segura no próprio site.

Sistema de Esgoto

GRI EN26

O sistema de esgotos de Atibaia compõe-se basicamente de rede coletora, a qual recebe os esgotos das casas e outras edificações. Atualmente, 65%² da população possui coleta de esgoto com 75%² de tratamento, entretanto, a SAAE Atibaia definiu como meta, para os próximos cinco anos, que a coleta e o tratamento do esgoto atinjam 100% do município.

Para isso firmou, em 2013, uma Parceria Público Privado (PPP) com a CAB Ambiental para a operação do sistema de esgoto, entretanto, a gestão continua sob a responsabilidade da SAAE Atibaia com a definição de investimen-

tos, fiscalização de obras e algumas prioridades que, ainda, contam com o apoio dos técnicos da Companhia. Além disso, define a tarifa de esgoto junto com a agência reguladora ARES-PCJ, bem como o recebimento e tratativas de dúvidas, reclamações ou solicitações.

No período de janeiro a julho de 2013, a ETE Estoril retirou 559,74 toneladas de lodo, 50m³ de areia e 45,60 m³ de material diverso, das grades mecanizadas. Em 2014, a empresa que assumiu a operação do sistema de esgoto deverá apresentar os dados referente ao segundo semestre de 2013.

Resíduos

GRI EN22, SO1

A SAAE Atibaia é responsável pela coleta de resíduos domiciliares, seletivos e hospitalares/saúde. Para os demais tipos de resíduos gerados no município, como, por exemplo, Construção Civil, a SAAE Atibaia atua como fiscalizadora da destinação final. Já os resíduos de podas e varrição estão sob responsabilidade da Secretaria de Infraestrutura da Prefeitura de Atibaia.

Hoje, são coletados em Atibaia cerca 150 toneladas de resíduos diariamente. Deste total, 7% a 11% são reciclados na Central de Triagem e Transbordo, operada pela Cooperativa São José. Os cooperados separam cerca de 220 toneladas de lixo reciclável por mês, que é vendido a empresas especializadas.

É importante destacar que a Prefeitura da Estância de Atibaia recebeu recursos do Plano de Aceleração ao Crescimento (PAC) para a realização de reforma completa da Central de Triagem e Transbordo, a finalização das obras tem previsão para 2014.

Entre os anos de 2012 e 2013, foram destinadas à Cooperativa São José, supervisionada pela SAAE Atibaia, os seguintes resíduos:

² Dados do SNIS (Sistema Nacional de Informações sobre Saneamento) 2013.

PERÍODO	mês/ano	01/13	02/13	03/13	04/13	05/13	06/13	07/13	08/13	09/13	10/13	11/13	12/13	Total Anual	Média Mensal	Média Diária
QUANT. DE RESÍDUOS (TON)	Coletado	3.906,00	3.279,63	3.338,18	3.209,88	3.119,84	3.066,97	3.180,81	3.156,55	3.329,25	3.615,66	3.514,29	3.526,60	40.243,66	3.353,64	111,79
	Transbordado	4.334,51	3.596,49	3.487,61	3.428,18	3.206,55	3.005,94	3.293,02	3.118,73	3.158,4	3.272,77	3.062,08	3.435,88	40.400,16	3.366,68	112,22
COLETA SELETIVA (TON)		147,43	116,91	124,16	122,02	97,30	104,86	118,81	106,29	101,93	106,99	92,22	94,54	1.333,46	111,12	3,70
RECICLAGEM (TON)	Papel	143,86	95,85	80,31	116,05	142,04	115,48	110,00	107,30	83,89	138,98	132,56	143,37	1.409,69	117,47	3,92
	Sucata	28,87	17,89	23,98	20,75	22,79	25,02	24,32	23,82	10,35	23,15	22,45	21,83	265,22	22,10	0,74
	Alumínio	4,10	6,57	6,39	3,61	5,02	6,41	4,96	6,30	3,97	6,24	7,30	4,20	65,07	5,42	0,18
	Plástico	72,06	38,03	64,53	40,13	52,03	84,41	83,20	91,00	47,78	83,85	67,24	80,49	804,75	67,06	2,24
	Pet	26,60	31,86	25,30	14,76	15,21	13,04	12,45	11,26	10,04	11,24	15,61	6,93	194,30	16,19	0,54
	Vidro	23,85	8,63	16,53	14,62	16,84	18,18	16,50	17,25	5,41	25,69	14,91	22,65	201,06	16,76	0,56
	Tetra Pak	-	-	8,80	-	-	-	-	-	3,97	-	-	-	12,77	6,39	0,21
TOTAL RECI CLADO (TON)		299,34	198,83	225,84	209,92	253,93	262,54	251,43	256,93	165,41	289,15	260,07	279,47	2.952,86	246,07	8,20
RECICLADO / COLETADO		7,66%	6,06%	6,77%	6,54%	7,92%	8,73%	7,90%	8,24%	5,24%	8,84%	8,49%	8,13%	7,34%	7,34%	7,34%
COLETA SELETIVA / RES. COLETADO		3,77%	3,56%	3,72%	3,80%	3,03%	3,49%	3,61%	3,41%	3,23%	3,27%	3,01%	2,75%	3,31%	3,31%	3,31%

A tabela representa a soma de coletas seletivas realizadas por terceiros, pela SAAE Atibaia, pela cooperativa São José e pela AMBITEC.

A SAAE Atibaia também realiza a coleta em parte da zona rural, utilizando containers. Contudo, hoje, a principal deficiência da companhia é a coleta nesta zona, pois não atende todo o município.

A seletiva também está restrita a uma área reduzida, assim, a SAAE Atibaia tem como meta para o próximo contrato a cobertura de 100% do município com a coleta de lixo domiciliar e a seletiva.

A coleta, o transbordo e a destinação final de resíduos são realizados pela Ambitec Gestão de Resíduos, sob responsabilidade da SAAE Atibaia, e o aterro, controlado e licenciado pela CETESB, é administrado pelo Centro de Disposição de Resíduos (CDR) Pedreira. Os Resíduos de

Saúde/Hospitalares, apontados como perigosos, são incinerados por empresas terceiras especializadas.

TOTAL DE RESÍDUOS NÃO PERIGOSOS COLETADOS EM 2013 (T./ANO)

Resíduos Domiciliares 40.463,51

Resíduos da Coleta Seletiva 679,24

Resíduos Transbordados na Central de Triagem e Transbordo* 41.328,73

* Coletados pela empresa terceira Ambitec Gestão de Resíduos na Central de Triagem e Transbordo da SAAE Atibaia, onde opera a Cooperativa São José que separa o que é reciclável para venda.

Gestão de resíduos nas instalações da SAAE Atibaia

Na busca por reduzir a geração de resíduos nas instalações da SAAE Atibaia, algumas ações pontuais são realizadas no dia a dia dos funcionários. A partir de setembro de 2013, a Companhia reduziu o consumo de materiais descartáveis, retirando os copos descartáveis e distribuindo aos funcionários canecas retornáveis. Esta iniciativa permitiu a redução em 65% do uso de descartáveis e, consequentemente, redução de gastos com este insumo. No setor administrativo, as folhas sulfites que seriam descartadas são transformadas em blocos de rascunho, porém, ainda não foi possível mensurar o impacto dessa ação.

Outra ação é quanto aos resíduos de poda e volumosos, que são recolhidos pela Secretaria de Infraestrutura. Esses resídu-

os são encaminhados para o Campo de Reciclagem, localizado na Estrada Municipal Luciano Rocha Peçanha, onde os galhos são triturados e picados para reaproveitamento em forrações, granjas e para compostagem como adubo.

Resíduos da construção civil

O município de Atibaia possui a Lei nº 3.696 de 2008 e o Decreto de 2009 para atendimento à Resolução do CONAMA 307/02, que estabelece diretrizes para os resíduos oriundos da Construção Civil. Assim, de acordo com a Lei e disposto no artigo 56 do Decreto municipal nº 5.982, foi novamente criado o Núcleo Permanente de Gestão, contando com a representação de membros da SAAE Atibaia, Secretaria de Urbanismo e Meio Ambiente e Secretaria de Infraestrutura e Obras. A SAAE Atibaia é a gestora do

grupo, que se reúne mensalmente para propor práticas e monitorar a implementação das mesmas.

Por meio do Controle de Transporte de Resíduos (CTR) é possível identificar o destino adequado aos resíduos de construção civil, que deve ser apresentado, pelo responsável da obra, à Secretaria de Urbanismo e Meio Ambiente para obtenção do Alvará de Conclusão.

As empresas de caçamba realizam a coleta dos resíduos de construção e demolição no município. Esses resíduos são encaminhados para áreas específicas para processamento e/ou destinação final. As próprias empresas de caçamba têm realizado uma pré-triagem dos resíduos, haja vista que fazem a separação dos que possuem valor econômico. (leia mais no capítulo Coleta Seletiva – Dia no Campo)

PERÍODO	ENTULHO		TIPO DE MATERIAL				TOTAL CAÇAMBAS	TOTAL M³
	Limpo	Sujo	Reciclável	Volumoso	Madeira	Solo		
Setembro a Dezembro de 2012	822	107	3	85	69	14	1100	4400
Janeiro a Julho de 2013	1223	230	7	163	97	0	1720	6880
Total	2045	337	10	248	166	14	2820	11280

Ecopontos

Em 2010, com a instituição da Política Nacional de Resíduos Sólidos, começou no município um debate sobre o Plano Municipal de Resíduos Sólidos, o qual deverá ser transformado, em 2014, em um Plano Municipal de Gestão Integrada de Resíduos Sólidos (PGIRS).

A SAAE Atibaia está trabalhando na gestão para integrar os resíduos sólidos gerados no município de Atibaia e também irá elaborar o Plano Municipal de Coleta Seletiva (PMCS). Para tanto pretende instalar Ecopontos, um local de concentração de materiais, que passa a integrar o âmbito local no manejo de vários tipos de resíduos.

O Ecoponto representa um espaço destinado à entrega voluntária de pequenas quantidades de resíduos - como de construção civil, resíduos volumosos e materiais recicláveis integrante do sistema público de limpeza urbana, inclusive dos programas de coleta seletiva – e, para tanto, prevê locais diferenciados para o armazenamento temporário dos resíduos recebidos.

Estima-se que serão instalados ao menos dois Ecopontos em 2014, com previsão de outros oito entre os anos de 2015 e 2016. A finalização do Plano Municipal de Gestão Integrada de Resíduos Sólidos (PMGIRS) auxiliará a SAAE Atibaia na tomada de decisões com relação ao planejamento de ações e ao monitoramento de seus impactos.

POLÍTICA NACIONAL DE RESÍDUOS SÓLIDOS

A Associação Paulista de Municípios (APM) e o Ministério Público do Estado de São Paulo realizaram no dia 28 de novembro de 2013, em Campinas, reunião sobre a Política Nacional de Resíduos Sólidos, com a presença de prefeitos e representantes de municípios. Atibaia foi representada pela Superintendente, pelo Gerente de Coleta de Resíduos Sólidos e pela Gerente de Destinação dos Resíduos Sólidos da SAAE Atibaia.

O objetivo do encontro foi discutir a Lei nº 12.305/10, que instituiu a Política Nacional de Resíduos Sólidos (PNRS), o prazo e a responsabilidade das prefeituras para a elaboração dos Planos Municipais de Gestão Integrada de Resíduos Sólidos (PGIRS). Destacou-se na reunião, que a Política Nacional de Resíduos Sólidos institui a responsabilidade compartilhada no ciclo de vida do produto pela qual a iniciativa privada também tem sua parcela de responsabilidade, principalmente na logística reversa.

Os municípios colocam as suas dificuldades e o Ministério Público colabora com a elaboração dos Planos Municipais de Gestão Integrada de Resíduos Sólidos. A superintendente da SAAE Atibaia considera que a cidade está adiantada na discussão da questão, já que a Diretoria de Resíduos Sólidos está atenta à elaboração do PGIRS e vem buscando alternativas para o tratamento dos resíduos sólidos no município.

LOGÍSTICA REVERSA

A superintendente da SAAE Atibaia, e outros nove funcionários da Companhia, participaram no dia 29 de outubro, de palestra sobre a Logística Reversa dos Resíduos Sólidos, na Associação Comercial e Industrial de Atibaia (ACIA). O evento contou com a presença do presidente da ACIA e de empresários da cidade. A SAAE Atibaia abriu o evento falando sobre os planos de reestruturação da coleta de lixo no município.

A partir de agosto de 2014, o Poder Público e as empresas privadas deverão cumprir uma série de regras relativas ao descarte de resíduos. Uma das determinações, que atinge comércios e indústrias, é a logística reversa.

Basicamente, a logística reversa funciona da seguinte forma: o consumidor, depois do uso do produto, leva o item usado ou a embalagem de volta para o comerciante. Esse comerciante deve levar para o fabricante, que dará o destino final – reciclagem, reaproveitamento ou descarte final ambientalmente correto. É preciso, portanto, haver postos de coleta de resíduos espalhados pelo município, cuja responsabilidade é da iniciativa privada. Ainda será preciso discutir no setor privado como receber do consumidor itens como lâmpadas fluorescentes, latas de tinta, lixo eletrônico (computadores, monitores, celulares, baterias, entre outros) entre outros resíduos.

DESEMPENHO FINANCEIRO

NOSSOS INDICADORES ECONÔMICOS

GRI ECI

A receita do SAAE Atibaia provém dos valores arrecadados com consumo de água; utilização da rede de esgoto; ligações e religações de água e esgoto; disponibilidade das redes; coleta de lixo; contribuição de melhoria; e outros decorrentes dos serviços prestados à população.

Suas contas são fiscalizadas pelo Tribunal de Contas do Estado de São Paulo. Assim, todas as receitas e despesas (com funcionários, compras, prestação de serviços, obras, entre outros) são verificadas pessoalmente, em visita de auditores desse órgão, com periodicidade de aproximadamente um ano, havendo também o controle à distância, exercido por meio do Controlador Interno, que envia relatórios mensais ao Tribunal de Contas.

Para a implementação e ampliação de melhorias e novos investimentos nos sistemas de abastecimento de água, esgotamento sanitário, resíduos sólidos e drenagem, recursos são obtidos junto a órgãos públicos, tais como a Caixa Econômica Federal, Ministério do Meio Ambiente e Ministério das Cidades, Fundo Estadual de Recursos Hídricos do Estado de São Paulo (FEHIDRO), Agência Nacional de Água (ANA), Banco Nacional de Desenvolvimento Econômico e Social (BNDES) e recursos próprios.

A seguir, observa-se o valor econômico direto gerado e distribuído pela Companhia. O resultado final apresentou prejuízo de R\$ 2.072.932,40, em decorrência da SAAE Atibaia, desde o exercício de 2012, agregar aos custos, os valores referentes à depreciação e às provisões de férias e 13º salário.

DEMONSTRAÇÃO DE VALOR ADICIONADO (EM %)

Acionistas	0.00
Colaboradores (remuneração e benefícios para empregados)	67.87
Governo	31.94
Lucro retido	0.00
Juros e aluguéis (custos de operação)	0.19
Investimentos na comunidade	0.00

DEMONSTRAÇÃO DO VALOR ADICIONADO		
1. RECEITAS	Soma dos itens 1.1 a 1.3	41,002,577.01
1.1) Vendas de mercadorias, produtos e serviços	Inclui ICMS e IPI incidentes sobre essas receitas, ou seja, corresponde à receita bruta ou faturamento bruto	40,289,764.40
1.2) Provisão para devedores duvidosos: Reversão/Constituição	Constituição/baixa de provisão para devedores duvidosos	0.00
1.3) Não operacionais	Inclui valores considerados fora das atividades principais da empresa, tais como: ganhos ou perdas na baixa de imobilizados, ganhos ou perdas na baixa de investimentos, etc.	712,812.61
2. INSUMOS ADQUIRIDOS DE TERCEIROS (inclui ICMS e IPI)	Soma dos itens 2.1 a 2.4	17,914,854.09
2.1) Matérias-primas consumidas	Incluídas no custo do produto vendido	946,644.93
2.2) Custos das mercadorias e serviços vendidos	Não inclui gasto com pessoal próprio	4,909,101.59
2.3) Materiais, energia, serviços de terceiros e outros	Relativos às aquisições e pagamentos a terceiros. Nos custos dos produtos vendidos, materiais, serviços, energia etc. consumidos, serão considerados ICMS e IPI incluídos no momento das compras, recuperáveis ou não	11,978,740.83
2.4) Perda/Recuperação de valores ativos	Valores relativos a valor de mercado de estoques e investimentos etc. Atenção: se o valor líquido for positivo, deverá ser somado ao item 1 e não subtraído	80,366.74
3. VALOR ADICIONADO BRUTO	Diferença entre itens 1 e 2 (1-2)	23,087,722.92
4. RETENÇÕES	Item 4.1	1,680,149.32
4.1) Depreciação, amortização e exaustão	Despesa contabilizada no período	1,680,149.32
5. VALOR ADICIONADO LÍQUIDO PRODUZIDO PELA ENTIDADE	Diferença entre itens 3 e 4 (3-4)	21,407,573.60
6. VALOR ADICIONADO RECEBIDO EM TRANSFERÊNCIA	Soma dos itens 6.1 e 6.2	42,912.56
6.1) Resultado de equivalência patrimonial	Inclui os valores recebidos como dividendos relativos a investimentos avaliados ao custo. O resultado de equivalência poderá representar receita ou despesa. Se despesa, deverá ser informado entre parênteses	0.00
6.2) Receitas financeiras	Incluir todas as receitas financeiras independentemente de sua origem	42,912.56
7. VALOR ADICIONADO TOTAL A DISTRIBUIR	Soma dos itens 5 e 6 (5+6)	21,450,486.16

DEMONSTRAÇÃO DO VALOR ADICIONADO		
8. DISTRIBUIÇÃO DO VALOR ADICIONADO	Soma dos itens 8.1 a 8.5	23,523,418.56
8.1) Pessoal e encargos	Deverão ser incluídos os encargos com férias, 13º salário, FGTS, alimentação, transporte, etc., apropriados ao custo do produto ou resultado do período (não incluir encargos com o INSS)	15,964,519.50
8.2) Impostos, taxas e contribuições	Além das contribuições devidas ao INSS, imposto de renda, contribuição social, todos os demais impostos, taxas e contribuições deverão ser incluídos neste item.	7,513,232.19
8.3) Juros e aluguéis	Devem ser consideradas as despesas financeiras e as de juros relativas a quaisquer tipos de empréstimos e financiamentos junto a instituições financeiras, empresas do grupo ou outras e os aluguéis	45,666.87
8.4) Juros sobre capital próprio e dividendos	Valores pagos ou creditados aos acionistas. Os juros sobre capital próprio contabilizados como reserva devem constar do item 8.5	0.00
8.5) Lucros retidos / prejuízo do exercício	Devem ser incluídos os lucros do período destinados às reservas de lucros e eventuais parcelas ainda sem destinação específica	0.00
8.6) Investimentos na comunidade	Doações voluntárias (beneficiários externos a organização), investimentos em infraestrutura (desde que não seja para benefício da organização) e doações de campanhas políticas (também colocadas separadamente no SO6) devem ser incluídas.	0.00
Relatar qual o valor econômico acumulado (valor econômico gerado - valor econômico distribuído)	-2,072,932.40	

BALANÇO SOCIAL ANUAL - IBASE

EMPRESA	COMPANHIA DE SANEAMENTO AMBIENTAL DE ATIBAIA - SAAE		
1 - Base de Cálculo			
	Valor		
Receita líquida (RL)	36,563,141.40		
Resultado operacional (RO)	-2,072,932.40		
Folha de pagamento bruta (FPB)	17,086,441.22		
2 - Indicadores Sociais Internos			
	Valor	% sobre FPB	% sobre RL
Alimentação	1,544,161.10	0.09	0.04
Encargos sociais compulsórios	0.00	0.00	0.00
Previdência privada	0.00	0.00	0.00

EMPRESA	COMPANHIA DE SANEAMENTO AMBIENTAL DE ATIBAIA- SAAE		
Saúde	1,059,595.61	0.06	0.03
Segurança e saúde no trabalho	55,106.54	0.00	0.00
Educação	0.00	0.00	0.00
Cultura	0.00	0.00	0.00
Capacitação e desenvolvimento profissional	16,648.12	0.00	0.00
Creches ou auxílio-creche	0.00	0.00	0.00
Participação nos lucros ou resultados	0.00	0.00	0.00
Outros	0.00	0.00	0.00
Total - Indicadores sociais internos	2,675,511.37	0.16	0.07

3 - Indicadores Sociais Externos

	Valor	% sobre RO	% sobre RL
Educação	0.00	0.00	0.00
Cultura	0.00	0.00	0.00
Saúde e saneamento	0.00	0.00	0.00
Esporte	0.00	0.00	0.00
Combate à fome e segurança alimentar	0.00	0.00	0.00
Outros	0.00	0.00	0.00
Total das contribuições para a sociedade	0.00	0.00	0.00
Tributos (excluídos encargos sociais)	0.00	0.00	0.00
Total - Indicadores sociais externos	0.00	0.00	0.00

4 - Indicadores Ambientais

	Valor	% sobre RO	% sobre RL
Investimentos relacionados com a produção/ operação da empresa	0.00	0.00	0.00
Investimentos em programas e/ou projetos externos	220,614.40	-0.11	0.01
Total dos investimentos em meio ambiente	220,614.40	-0.11	0.01

Quanto ao estabelecimento de "metas anuais" para minimizar resíduos, o consumo em geral na produção/ operação e aumentar a eficácia na utilização de recursos naturais, a empresa: - não possui metas; - cumpre de 0 a 50%; - cumpre de 51 a 75%; - cumpre de 76 a 100%.

Não há metas

5 - Indicadores do Corpo Funcional

Nº de empregados(as) ao final do período	254
Nº de admissões durante o período	21
Nº de empregados(as) terceirizados(as)	0
Nº de estagiários(as)	6
Nº de empregados(as) acima de 45 anos	111

EMPRESA	COMPANHIA DE SANEAMENTO AMBIENTAL DE ATIBAIA- SAAE
Nº de mulheres que trabalham na empresa	46
% de cargos de chefia ocupados por mulheres	33.00
Nº de negros(as) que trabalham na empresa	7
% de cargos de chefia ocupados por negros(as)	0.00
Nº de pessoas com deficiência ou necessidades especiais	1

6 - Informações relevantes quanto ao exercício da cidadania empresarial

	Valor
Relação entre a maior e a menor remuneração na empresa	11.73
Número total de acidentes de trabalho	11
Os projetos sociais e ambientais desenvolvidos pela empresa foram definidos por: - direção; - direção e gerências; - todos(as) empregados(as).	direção e gerências
Os padrões de segurança e salubridade no ambiente de trabalho foram definidos por: - direção e gerências; - todos(as) empregados(as); - todos(as) + Cipa.	direção e gerência após levantamento de dados
Quanto à liberdade sindical, ao direito de negociação coletiva e à representação interna dos(as) trabalhadores(as), a empresa: - não se envolve; - segue as normas da OIT; - incentiva e segue a OIT.	incentiva e segue a OIT
A previdência privada contempla: - direção; - direção e gerências; - todos(as) empregados(as).	Não há
A participação dos lucros ou resultados contempla: - direção; - direção e gerências; - todos(as) empregados(as).	Não há
Na seleção dos fornecedores, os mesmos padrões éticos e de responsabilidade social e ambiental adotados pela empresa: - não são considerados; - são sugeridos; - são exigidos.	São exigidos
Quanto à participação de empregados(as) em programas de trabalho voluntário, a empresa: - não se envolve; - apoia; - organiza e incentiva.	Apoia
Número total de reclamações e críticas de consumidores (as):	na empresa: 6554 no Procon: 0 na Justiça: 0
% de reclamações e críticas atendidas ou solucionadas:	na empresa: 95.00 no Procon: 0.00 na Justiça: 0.00
Valor adicionado total a distribuir (R\$):	0.00
Valor adicionado total a distribuir (R\$):	governo: 0.00 colaboradores(as): 0.00 acionistas: 0.00 terceiros: 10.00 retidos: 10.00

ÍNDICE REMISSIVO GRI

GRI 3.12

INDICADOR	DESCRIÇÃO	PÁGINAS/OBSERVAÇÕES
ESTRATÉGIA E ANÁLISE (Strategy and Analysis)		
1.1	Declaração do Diretor-Presidente. (Statement from the President Director)	6
1.2	Descrição dos principais impactos, riscos e oportunidades. (Description of key impacts, risks, and opportunities.)	6, 14
PERFIL ORGANIZACIONAL (Organizational Profile)		
2.1	Nome da organização. (Name of the organization)	8
2.2	Principais marcas, produtos e/ou serviços. (Primary brands, products, and/or services)	13
2.3	Estrutura operacional da organização. (Operational structure of the organization)	15
2.4	Localização da sede da organização. (Location of organization's headquarters)	13
2.5	Número de países em que a organização opera. (Number of countries where the organization operates)	13
2.6	Tipo e natureza jurídica da propriedade. (Nature of ownership and legal form)	13
2.7	Mercados atendidos. (Markets served)	13
2.8	Porte da organização. (Scale of the reporting organization)	13
2.9	Principais mudanças referentes a porte, estrutura ou participação acionária. (Significant changes during the reporting period regarding size, structure, or ownership)	8
2.10	Prêmios recebidos (Awards received)	A SAAE Atibaia não recebeu prêmios em 2013
PARÂMETROS DO RELATÓRIO (Report Parameters)		
3.1	Período coberto pelo relatório. (Reporting period)	8
3.2	Data do relatório anterior mais recente. (Date of most recent previous report)	8
3.3	Ciclo de emissão de relatórios. (Reporting cycle)	8
3.4	Dados para contato em caso de perguntas relativas ao relatório ou seu conteúdo. (Contact point for questions regarding the report or its contents)	47
3.5	Processo para definição do conteúdo do relatório. (Process for defining report content)	8
3.6	Limite do relatório. (Boundary of the report)	8
3.7	Declaração sobre quaisquer limitações específicas quanto ao escopo ou ao limite do relatório. (State any specific limitations on the scope or boundary of the report)	8
3.8	Base para o relatório no que se refere a outras instalações que possam afetar significativamente a comparabilidade entre períodos e/ou entre organizações. (Basis for reporting on joint ventures, subsidiaries, leased facilities, outsourced operations, and other entities that can significantly affect comparability from period to period and/or between organizations)	Não se aplica a SAAE Atibaia
3.9	Técnicas de medição de dados e as bases de cálculos. (Data measurement techniques and the bases of calculations.)	9
3.10	Explicação das consequências de quaisquer reformulações de informações fornecidas em relatórios anteriores. (Explanation of the effect of any re-statements of information provided in earlier reports)	13

INDICADOR	DESCRIÇÃO	PÁGINAS/OBSERVAÇÕES
3.11	Mudanças significativas em comparação com anos anteriores no que se refere a escopo, limite ou métodos de medição aplicados no relatório. <i>(Significant changes from previous reporting periods in the scope, boundary, or measurement methods applied in the report)</i>	8
3.12	Tabela que identifica a localização das informações no relatório. <i>(Table identifying the location of the Standard Disclosures in the report)</i>	42
3.13	Política e prática atual relativa à busca de verificação externa para o relatório. <i>(Policy and current practice with regard to seeking external assurance for the report.)</i>	O Relatório não foi submetido à verificação externa
GOVERNANÇA, COMPROMISSO E ENGAJAMENTO <i>(Governance, Commitments and Engagement)</i>		
4.1	Estrutura de governança da organização. <i>(Governance structure of the organization)</i>	15
4.2	Indicação caso o presidente do mais alto órgão de governança também seja um diretor executivo. <i>(Indicate whether the Chair of the highest governance body is also an executive officer)</i>	Não se aplica a SAAE Atibaia
4.3	Para organizações com uma estrutura de administração unitária, declaração de número de membros independentes ou não executivos do mais alto órgão de governança. <i>(For organizations that have a unitary board structure, state the number of members of the highest governance body)</i>	15
4.4	Mecanismos para que acionistas e empregados façam recomendações ou deem orientações ao mais alto órgão de governança. <i>(Mechanisms for shareholders and employees to provide recommendations or direction to the highest governance body)</i>	15
4.8	Declarações de missão e valores, códigos de conduta e princípios internos. <i>(Internally developed statements of mission or values, codes of conduct, and principles)</i>	13
4.14	Relação de grupos de stakeholders engajados pela organização. <i>(List of stakeholder groups engaged by the organization)</i>	Não foi realizado processo de engajamento
4.15	Base para a identificação e seleção de stakeholders com os quais se engajar. <i>(Basis for identification and selection of stakeholders with whom to engage)</i>	8
4.16	Abordagens para o engajamento dos stakeholders, incluindo a frequência do engajamento por tipo e por grupos de stakeholders. <i>(Approaches to stakeholder engagement, including frequency of engagement by type and by stakeholder group.)</i>	Não foi realizado processo de engajamento
4.17	Principais temas e preocupações que foram levantados por meio do engajamento dos stakeholders e que medidas a organização tem adotado para tratá-los. <i>(Key topics and concerns that have been raised through stakeholder engagement, and how the organization has responded to those key topics and concerns, including through its reporting.)</i>	Não foi realizado processo de engajamento
DESEMPENHO ECONÔMICO <i>(Economic Performance)</i>		
EC1	Valor econômico direto gerado e distribuído, incluindo receitas, custos operacionais, remuneração de empregados, doações e outros investimentos na comunidade, lucros acumulados e pagamentos para provedores de capital e governos. <i>(Direct economic value generated and distributed, including revenues, operating costs, employee compensation, donations and other community investments, retained earnings, and payments to capital providers and governments.)</i>	37
DESEMPENHO AMBIENTAL <i>(Environmental performance)</i>		
EN8	Total de retirada de água por fonte. <i>(Total water withdrawal by source.)</i>	28

INDICADOR	DESCRIÇÃO	PÁGINAS/OBSERVAÇÕES
EN9	Fontes hídricas significativamente afetadas por retirada de água. <i>(Water sources significantly affected by withdrawal of water.)</i>	28
EN 10	"Percentual e volume total de água reciclada e reutilizada <i>(Percentage and total volume of water recycled and reused.)</i> "	28
EN 21	"Descarte total de água, por qualidade e destinação. <i>(Total water discharge by quality and destination.)</i> "	28
EN 22	"Peso total dos resíduos, por tipo e método de disposição <i>(Total weight of waste by type and disposal method)</i> "	31
EN 26	Iniciativas para mitigar os impactos ambientais de produtos e serviços e a extensão da redução desses impactos <i>(Initiatives to mitigate environmental impacts of products and services, and extent of impact mitigation.)</i>	27, 31, 33
EN 28	"Valor monetário de multas significativas e número total de sanções não-monetárias resultantes da não-conformidade com leis e regulamentos ambientais <i>(Initiatives to mitigate environmental impacts of products and services, and extent of impact mitigation.)</i> "	28
EN 30	"Total de investimentos e gastos em proteção ambiental <i>(Total environmental protection expenditures and investments by type.)</i> "	24, 27
RELAÇÕES TRABALHISTAS <i>(Labour practices)</i>		
LA1	Total de trabalhadores por tipo de emprego, contrato de trabalho e região. <i>(Total workforce by employment type, employment contract, and region, broken down by gender.)</i>	17
LA7	Taxas de lesões, doenças ocupacionais, dias perdidos, absenteísmo e óbitos relacionados ao trabalho, por região e por gênero. <i>(Rates of injury, occupational diseases, lost days, and absenteeism, and total number of work-related fatalities, by region and by gender.)</i>	18
LA8	Programas de educação, treinamento, aconselhamento, prevenção e controle de risco em andamento para dar assistência a empregados, seus familiares ou membros da comunidade com relação à doenças graves <i>(Education, training, counseling, prevention, and risk-control programs in place to assist workforce members, their families, or community members regarding serious diseases.)</i>	18
LA10	Média de horas de treinamento por ano, por empregado, discriminadas por categoria funcional e por gênero. <i>(Average hours of training per year per employee by gender, and by employee category.)</i>	18
DESEMPENHO SOCIAL <i>(Social performance)</i>		
SO1	Percentual de operações que implementaram programas de engajamento da comunidade, de avaliação de impacto e de desenvolvimento. <i>(Percentage of operations with implemented local community engagement, impact assessments, and development programs.)</i>	23, 31
RESPONSABILIDADE DO PRODUTO <i>(Product Responsibility)</i>		
PR9	Valor monetário de multas (significativas) por não-conformidade com leis e regulamentos relativos ao fornecimento e uso de produtos e serviços. <i>(Monetary value of significant fines for non-compliance with laws and regulations concerning the provision and use of products and services.)</i>	13

CRÉDITOS

Coordenação Geral

Diretoria eleita para o quadriênio 2013 – 2016:

Superintendência – Fabiane C. C. Santiago

Diretoria de Administração – Renata Callegari G. Pinto

Diretoria de Planejamento e Finanças – Rita de Cássia G. Saraiva

Diretoria Técnica – Engº Ricardo Ydehara

Diretoria de Resíduos Sólidos – Engº Daniella Lopes Neves

Cristiane Zambrana (Sustenta Trends)

Ingrid Juliana Francini (Sustenta Trends)

Conteúdo Técnico GRI e Redação

Sustenta Trends – www.sustentatrends.com.br

Projeto Gráfico

S+G Comunicação – www.smaisg.com.br

Impressão

Pigma

Contato

GRI 3.4

Em caso de dúvidas sobre o relatório, entrar em contato com a central de atendimento da SAAE Atibaia:

atendimento@saaeatibaia.com.br

Telefone: 11 4414-3500

Para conhecer mais sobre a SAAE Atibaia, acesse a internet:

www.saaeatibaia.com.br

www.facebook.com/SaaeAtibaia

atibaianovo.com.br

Endereço

Companhia de Saneamento Ambiental de Atibaia - SAAE

Sede Administrativa:

Praça Roberto Gomes Pedrosa, 11

Atibaia - São Paulo - CEP: 12941-606





SEDE ADMINISTRATIVA
Praça Roberto Gomes Pedrosa, 11 · Atibaia · São Paulo

www.saaeatibaia.com.br



Prefeitura da
Estância de Atibaia

atibaia.sp.gov.br