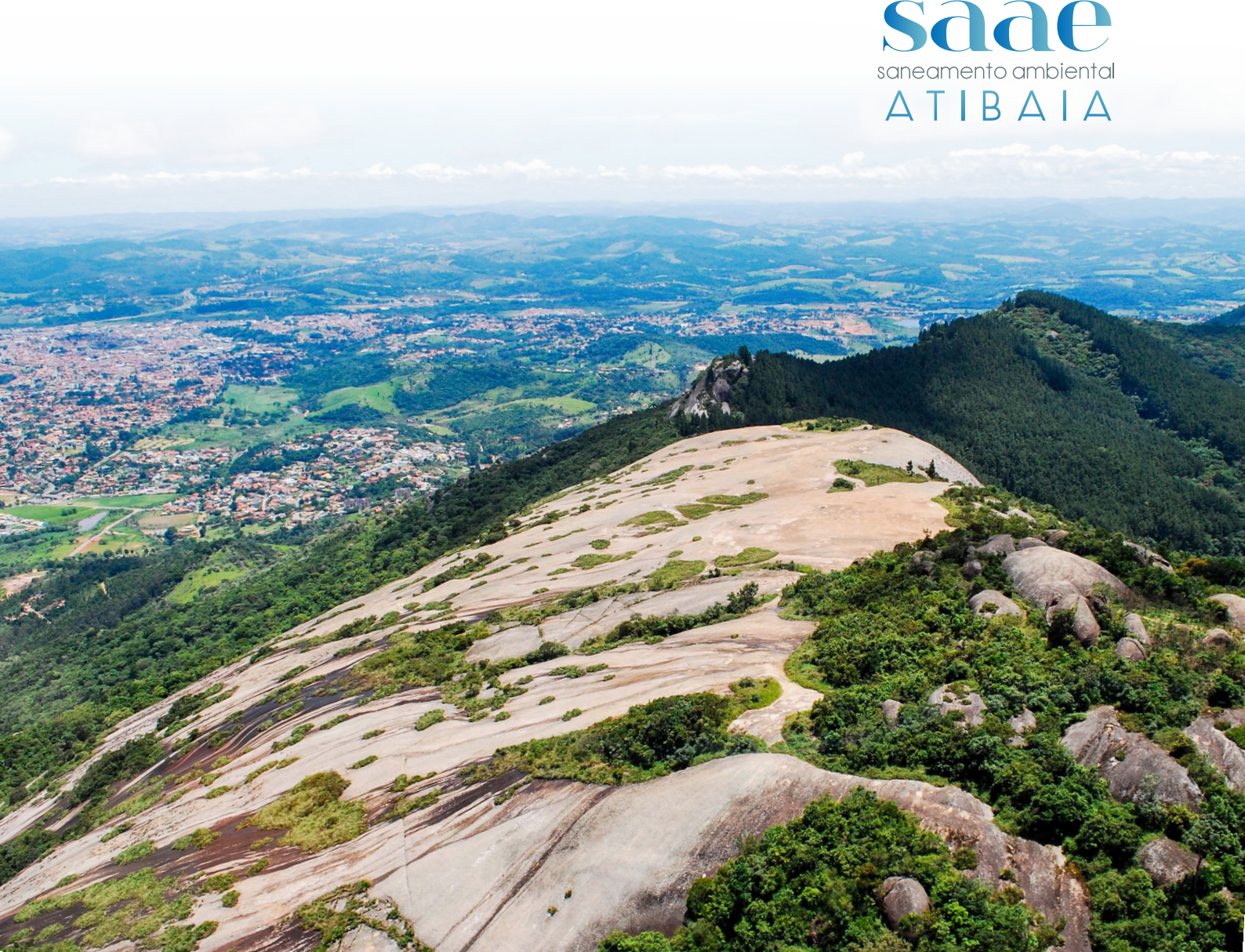


# Relatório de Sustentabilidade 2019/2020

Companhia de  
Saneamento Ambiental  
de Atibaia



**saae**  
saneamento ambiental  
ATIBAIA



# SUMÁRIO

**3** MENSAGEM DE ABERTURA - PREFEITO

**5** MENSAGEM DA SUPERINTENDENTE

**7** SOBRE O RELATÓRIO

**9** A HISTÓRIA DA SAAE ATIBAIA E DO  
SANEAMENTO DO MUNICÍPIO

**12** PERFIL DA ORGANIZAÇÃO

**23** NOSSA EQUIPE

**30** RESPONSABILIDADE COM A  
SOCIEDADE

**35** GESTÃO AMBIENTAL

**44** DESEMPENHO  
FINANCEIRO

**50** SUMÁRIO DE  
CONTEÚDO DA GRI

**60** CRÉDITOS

# Mensagem de Abertura

O meio ambiente vem sendo uma das prioridades de Atibaia desde 2013, com investimentos contínuos nessa área. Como reflexo dessa filosofia voltada à sustentabilidade, Atibaia obteve nos últimos oito anos, de forma consecutiva, o Selo Município Verde e Azul, certificação concedida pelo Governo do Estado de São Paulo – Secretaria Estadual do Meio Ambiente aos municípios paulistas que desenvolvem ações e projetos na área ambiental.

Ao longo desse período, várias ações voltadas para a proteção, conservação e recuperação do meio ambiente foram desenvolvidas e implantadas pela Prefeitura. Houve, inclusive, a criação de uma Pasta própria voltada ao setor: a Coordenadoria Especial de Meio Ambiente, uma estruturação e reformulação que permitiu a Atibaia ampliar a atenção e o cuidado destinados ao segmento, o que proporcionou, entre diversos outros avanços em sustentabilidade, a criação e revisão de inúmeras legislações ambientais no município.



Além disso, a Prefeitura ampliou os investimentos em Saneamento Básico, garantindo mais qualidade de vida a toda a população e mais sustentabilidade. Atibaia já atingiu 100% de coleta seletiva na área urbana e está expandindo esse serviço para a área rural; elaborou o Plano de Manejo, além de projetos de conservação e reforma do Parque Natural da Grotta Funda; criou o Fundo Municipal de Arborização Urbana e o Guia de Arborização Urbana, expandindo o plantio de árvores na cidade; e está ampliando a Estação de Tratamento de Água Central, que vai dobrar a capacidade de abastecimento e garantir água tratada para 100% do município nos próximos 20 anos. Também está ampliando a Estação de Tratamento de Esgoto do Estoril, que resultará em mais de 16 bairros atendidos; entre diversas outras iniciativas visando melhorias nessa área.

Dando continuidade ao amplo desenvolvimento vivenciado em Atibaia nos últimos anos, a Prefeitura também conta com diversos projetos planejados para o município. Entre as propostas estão: criar um sistema de mapeamento e georeferenciamento para a conservação dos ecossistemas e reservas hídricas, bem como o monitoramento de áreas suscetíveis a emergências ambientais; elaborar um inventário da flora, fauna, biomas e Áreas de Proteção Permanente – APP's hídricas, a fim de priorizar a proteção, conservação e recuperação da qualidade ambiental; criar Unidades de Conservação – UC's municipais e fomentar investimentos nessas unidades; e incentivar a criação de Reservas Particulares do Patrimônio Natural – RPPN's nas zonas urbanas e rurais, formando corredores ecológicos para garantir a preservação ambiental. A Prefeitura também busca instituir e regulamentar o IPTU Verde, estimulando a preservação das áreas verdes, e intensificar a fiscalização visando reduzir a emissão de poluentes.

Também é meta da Prefeitura promover e incentivar o uso de fontes de energia sustentáveis e implantar programas de aproveitamento e manejo de águas pluviais, águas de reúso e sistemas de drenagem; elaborar e

implementar o Plano de Manejo para a Área de Preservação Ambiental - APA do Rio Atibaia e estimular a ocupação dos vazios urbanos em locais já densamente ocupados e com infraestrutura urbana disponível, evitando o espraiamento da mancha urbana; assim como assessorar produtores rurais, com estímulo à agricultura familiar e à agricultura orgânica e boas práticas agropecuárias, como proteção e recuperação de nascentes e matas ciliares, redução no uso de agrotóxicos e desenvolvimento do turismo rural.

Na área de Saneamento Básico, estão previstos ainda mais investimentos para garantir 100% de esgoto tratado na cidade até dezembro de 2025; promover a universalização do abastecimento público de água potável; desenvolver a gestão adequada dos resíduos de construção civil e atualizar o Plano Municipal de Revisão de Perdas para reduzir para menos de 20% as perdas no sistema de infraestrutura de distribuição de água. Para os moradores da zona rural, o planejamento envolve garantir 100% de coleta de lixo seletiva no campo e implantar o Programa de Saneamento Rural, com soluções sustentáveis para o abastecimento de água e esgoto tratado para quem mora na área rural.

Atibaia evoluiu em políticas públicas voltadas ao meio ambiente e à sustentabilidade, e novas iniciativas estão em andamento ou estão sendo planejadas para os próximos anos, sempre com o intuito de respeitar, preservar e valorizar o meio ambiente, protegendo os recursos naturais do município e reduzindo ao máximo o impacto das intervenções realizadas durante o processo de crescimento da cidade, buscando aliar desenvolvimento e sustentabilidade.

**Emil Ono**  
Prefeito da Atibaia



PREFEITURA DA ESTÂNCIA DE

**Atibaia**



# Mensagem da Superintendente

GRI 102-14, 102-32

É com grande satisfação que anunciamos a nova edição do Relatório de Sustentabilidade relativo ao período de 2019 e 2020.

Desde a 1ª edição, em 2013, sentíamos a necessidade de reeditar um documento capaz de acolher as principais atividades da SAAE Atibaia e como a empresa se enquadra dentro dos critérios internacionalmente reconhecidos, seguindo a normativa do Global Reporting Initiative – GRI.

A importância deste Relatório de Sustentabilidade/2019-2020 para a SAAE é extrema tendo em vista a necessidade de exprimir, com transparência para todas as partes envolvidas, as iniciativas, nível de operações, investimentos, balanço financeiro, relações com o nosso corpo funcional e um modelo de gestão incorporando inovação e boas práticas.

Neste ano de 2021 inauguramos uma nova fase, depois de um longo processo de construção interna com o apoio do governo municipal e da câmara de vereadores, voltamos a ser Autarquia Municipal, condição esta almejada pelos colaboradores e que nos traz economia em relação aos tributos e melhores expectativas em relação aos investimentos.

Infelizmente na data de publicação deste relatório, vivemos tempos difíceis, com a maior crise de saúde pública no Brasil e no mundo motivada pela COVID-19. Neste cenário, a universalização do saneamento básico se torna ainda mais urgente, uma vez que as estatísticas mostram que as localidades, desprovidas dos serviços de saneamento, enfrentam maiores dificuldades no combate à pandemia.

Neste sentido, mantivemos nosso compromisso com a sustentabilidade e com a população ampliando significativamente nossos serviços ao longo dos últimos anos, garantindo qualidade de vida e contribuindo com a manutenção da saúde pública.

Desde 2013 avançamos em todos os serviços, merece destaque os avanços nos serviços de esgotamento sanitário. Modernizamos e dobramos a capacidade de

tratamento da ETE Estoril e entregamos a ETE Caetetuba, o maior investimento em saneamento na história do município. Juntos, somam mais de 100 milhões investidos e nos permite chegar a 85% de esgoto coletado tratado, nos colocando num rol privilegiado de municípios que fizeram a lição de casa e cumpriram as metas federais e regionais. De relevância não menos importante, destacamos também a construção da Nova ETA Central, que permitirá dobrar a nossa capacidade de produção de água com um investimento de cerca de 40 milhões aportados na SAAE Atibaia pelo município. Em relação à gestão de resíduos, os avanços também nos orgulha: ampliamos a cobertura de coleta dos resíduos sólidos domiciliares para 100% da município e a coleta seletiva cobre 100% da área urbana e segue rumo à universalização na área rural.

Entre os anos de 2013 a 2020, a SAAE Atibaia ativou uma série de conquistas marcantes, que destacamos:

- a) A melhora estratégica da Gestão, orientada para práticas de Governança Corporativa capazes de qualificar as operações, aperfeiçoar os controles e efetivar um modelo de administração eficaz e com resultados;
- b) Implantação de nova estrutura organizacional, reforçada pela relevância à Missão, Visão, Valores e Propósito que alinham a organização para um novo patamar de Gestão;
- c) O foco interno à equipe, ao Capital Humano da SAAE, foi preponderante na construção de um time coeso e comprometido com os resultados. Esta percepção se deu agora, principalmente, em termos de pandemia, com a máxima participação e envolvimento do corpo funcional.
- d) A preocupação de melhorias de gestão em várias frentes, orientou a tomada de decisão, sistematizando procedimentos e a Gestão de Riscos. Uma destas soluções, o PROGEST, foi amplamente acolhida pelos colaboradores envolvidos com as melhorias em todas as áreas da SAAE Atibaia.

e) As melhorias operacionais resultaram numa entrega dos serviços de captação, tratamento e distribuição de água; coleta e tratamento de esgoto; coleta, transbordo e destinação final de resíduos sólidos domiciliares e de serviços de saúde com muito mais qualidade para o conjunto da população de Atibaia;

f) Do ponto de vista externo, a SAAE Atibaia manteve suas relações institucionais com órgãos públicos municipais, estaduais e federais, participando intensamente de decisões importantes para o aumento da qualidade nas atividades de prestação de serviços.

Assim, cumpre-nos reiterar a importância deste relatório de Sustentabilidade/2019-2020 pois contempla, de forma cristalina, todas as atividades da SAAE Atibaia e entregas qualificadas, atendendo sempre aos níveis de exigência da legislação e dos nossos clientes/consumidores.

Com isso, certificamo-nos que a SAAE passa a participar de um seleto grupo de empresas que relatam suas práticas através do modelo GRI, enquadrando-se claramente no conjunto dos itens que compõem o seu sumário técnico.

Por último, cumpre-me também agradecer a toda a equipe de colaboradores da SAAE Atibaia, nossa Diretoria e às administrações municipais, que acompanharam a trajetória desta empresa que tem como pilar e propósito o reconhecimento do seu papel de prestadora qualificada de serviços essenciais à população da Estância de Atibaia.

**Fabiane Santiago**  
Superintendente

# SOBRE O RELATÓRIO

GRI 102-46, 102-47, 102-48, 102-49, 102-50, 102-51, 102-52, 102-53, 102-54

Encerrando suas atividades como Empresa Pública, em 31/12/2020, e retornando à condição de Autarquia Municipal, a SAAE – Saneamento Ambiental Atibaia publica seu Relatório de Sustentabilidade 2019/2020, seguindo as diretrizes da Global Reporting Initiative (GRI): opção essencial.

O relatório refere-se ao período de 1 de janeiro de 2019 a 31 de dezembro de 2020. Os dados foram mensurados conforme o protocolo GRI e métricas internas e coletados com base nas informações prestadas pela SAAE. Esta mesma base é também utilizada para responder a fontes oficiais - DAEE (Departamento de Água e Energia Elétrica), ANA (Agência Nacional de Água), SNIS (Sistema Nacional de Informações sobre Saneamento), entre outras.

O conteúdo do Relatório de Sustentabilidade foi obtido com base nas informações e constatações internas, em linha com o compromisso da SAAE Atibaia com a transparência e diálogo constante com todas as partes envolvidas.

A verificação foi feita através de levantamentos diversos, entrevistas, análise de arquivos, relatos individuais, reuniões em grupos funcionais, com a coleta dos dados sistematizada e aplicada às diretrizes do GRI.

O último Relatório foi publicado em 2013. Constatou-se que não houve fusões ou aquisições no período e que também não houve mudanças na natureza do negócio.



Neste período, a SAAE Atibaia aprofundou suas melhorias operacionais, administrativas e completou um conjunto de obras capazes de prover e aprimorar suas entregas no que tange às suas atividades de Saneamento Ambiental.

Além disso, a SAAE Atibaia segue os preceitos estabelecidos pela ONU através dos 17 Objetivos de Desenvolvimento Sustentável. No Índice Remissivo, presente no final deste Relatório, está apontado onde cada um deles é referenciado pelas ações sustentáveis.

## OBJETIVOS DE DESENVOLVIMENTO SUSTENTÁVEL



### OBJETIVOS DE DESENVOLVIMENTO SUSTENTÁVEL

- |  |  |
|--|--|
| 1 - Erradicação da Pobreza                   | 9 - Indústria, Inovação e Infraestrutura   |
| 2 - Fome Zero e Agricultura Sustentável      | 10 - Redução das Desigualdades             |
| 3 - Saúde e Bem-estar                        | 11 - Cidades e Comunidades Sustentáveis    |
| 4 - Educação de Qualidade                    | 12 - Consumo e Produção Responsáveis       |
| 5 - Igualdade de Gênero                      | 13 - Ação contra a mudança global do clima |
| 6 - Água Potável e Saneamento                | 14 - Vida na Água                          |
| 7 - Energia Limpa e Acessível                | 15 - Vida Terrestre                        |
| 8 - Trabalho Decente e Crescimento Econômico | 16 - Paz, Justiça e Instituições Eficazes  |
|  | 17 - Parcerias e Meios de Implementação    |



# A HISTÓRIA DA SAAE ATIBAIA E DO SANEAMENTO DO MUNICÍPIO

A SAAE Atibaia é responsável pelo abastecimento de água do município desde 1969. Ao longo deste período foram incorporadas novas atividades, exercendo grande influência no contexto da cidade e na sua relação com a população.

Sua trajetória é marcada pela ampliação das suas atividades (captação, tratamento e distribuição de água; coleta e tratamento de esgoto; coleta, transbordo e destinação final de resíduos sólidos domiciliares e de serviços de saúde) e por conquistas que contribuíram para o crescimento da infraestrutura do município.

## LINHA DO TEMPO

**2000**

Conclusão da obra dos reservatórios Central e Alvinópolis, dobrando a capacidade de reserva. O ano também foi marcado pelo recebimento do Prêmio Ação pela Água e o diploma de honra ao mérito pelo envolvimento e comprometimento com o meio ambiente. Reconhecimentos esses, conferidos pelo Consórcio Intermunicipal das Bacias dos Rios Piracicaba, Capivari e Jundiá (Consórcio PCJ).

**1894**

A Câmara Municipal abre concorrência para realização de obras de captação de água da Serra do Itapetinga.

**1954 - 1955**

Construído o Reservatório com capacidade de 1800 m<sup>3</sup>, a caixa de quebra de pressão, e o elevado que é utilizado até hoje.

**1969**

Início das atividades do Departamento de Água e criação do Serviço Autônomo de Água e Esgoto da Estância de Atibaia (SAAE), uma autarquia municipal.

**1979**

Reinauguração da antiga estação de tratamento, denominada ETA II, com capacidade de tratamento de 160 l/s.

**1983**

Modernização do sistema de captação, com a troca de bombas e de adutoras, elevando a capacidade de tratamento para 260 l/s.

**1996**

Construção do Sistema de Captação do Jardim Imperial, adutora de água bruta Jardim Imperial, Jardim Cerejeiras e a ETA III.

**1895**

A Câmara Inaugurada a obra de captação da Serra do Itapetinga para abastecimento das residências e dos chafarizes públicos.

**1964**

Início da obra do sistema de Captação do Rio Atibaia e da Estação de Tratamento de Água (ETA).

**1972**

Início do projeto e construção da ETA I (ETA Central), com vazão de tratamento de 45 l/s.

**1981**

Construção do Booster e do Reservatório com capacidade de 1800 m<sup>3</sup> no bairro do Alvinópolis.

**1991 - 1992**

Período de obras da ampliação do sistema de abastecimento de água e esgoto sanitário, aumentando a vazão de água tratada para 360 l/s.

**1997**

Construída a atual sede da SAAE Atibaia.



### 2002

Início do programa de coleta seletiva, visando conscientizar a população sobre a proteção ambiental.

### 2005

Construção da Estação de Tratamento de Água no bairro do Portão, ETA IV, com capacidade para 20m<sup>3</sup>/h.

### 2012

Início da Parceria Público Privada (PPP) do serviço de esgoto sanitário com a empresa CAB Atibaia, vencedora do processo licitatório.

### 2014

- Início das obras de construção da Nova ETA central para 700 l/s.  
- A SAAE completa 45 anos e lança seu primeiro Relatório de Sustentabilidade.

### 2017

Início do Programa Recicla Atibaia, que implantou a coleta seletiva em 100% da área urbana do município.

### 2019

- A SAAE Atibaia completa 50 anos  
- Entrega da Ampliação e Modernização da ETE Estoril, passando a tratar 200 l/s.

### 2001

A Autarquia passou a denominar-se Saneamento Ambiental de Atibaia (SAAE). Em cumprimento à Lei Complementar nº 381/01, a SAAE Atibaia passou a estudar, projetar, fiscalizar, manter, conservar e explorar, direta ou indiretamente os serviços relativos aos resíduos sólidos do município.

### 2003

Construção da primeira Estação de Tratamento de Esgoto (ETE - Estoril) da região, com capacidade para tratar 90l/s, atendendo 35% do esgoto coletado no município.

### 2011

A Autarquia foi transformada em Empresa Pública.

### 2013

Início das operações da empresa CAB Atibaia, atual responsável pela operação do sistema de esgoto, sob a gestão da SAAE Atibaia.

### 2015

- Entrega da 2ª fase do sistema de abastecimento de água do Bairro do Portão, atendendo os bairros Vila Priscila e Vila Gibi.  
- Início das obras para implantação do abastecimento de água para o Bairro Belvedere.

### 2018

A parceria privada CAB Atibaia passa a se chamar Atibaia Saneamento.

### 2020

- A Empresa Pública volta a ser Autarquia (Lei Complementar 835/2020)  
- Entrega da ETE Caetetuba, permitindo ao município chegar a 85% de esgoto coletado tratado.  
- Ampliação do Programa Recicla Atibaia de Coleta Seletiva para a área rural. mar Atibaia Saneamento.

# PERFIL DA ORGANIZAÇÃO

GRI 102-1, 102-2, 102-13, 102-56, 102-40, 103-1, 103-2, 103-3

Como empresa pública, a gestão e governança da SAAE Atibaia são estipuladas e pré-determinadas pela Lei 13.303/2016. Devido a natureza ampla da sua operação, a gestão da SAAE tem plena consciência dos impactos relativos ao contexto de sua atuação, tanto em nível da satisfação dos clientes (moradores do município) quanto junto a todos os públicos com os quais tem relacionamento.

Os mecanismos de aferição da gestão são avaliados através da verificação externa do Tribunal de Contas do Estado - TCE que analisa a prestação de contas anual.

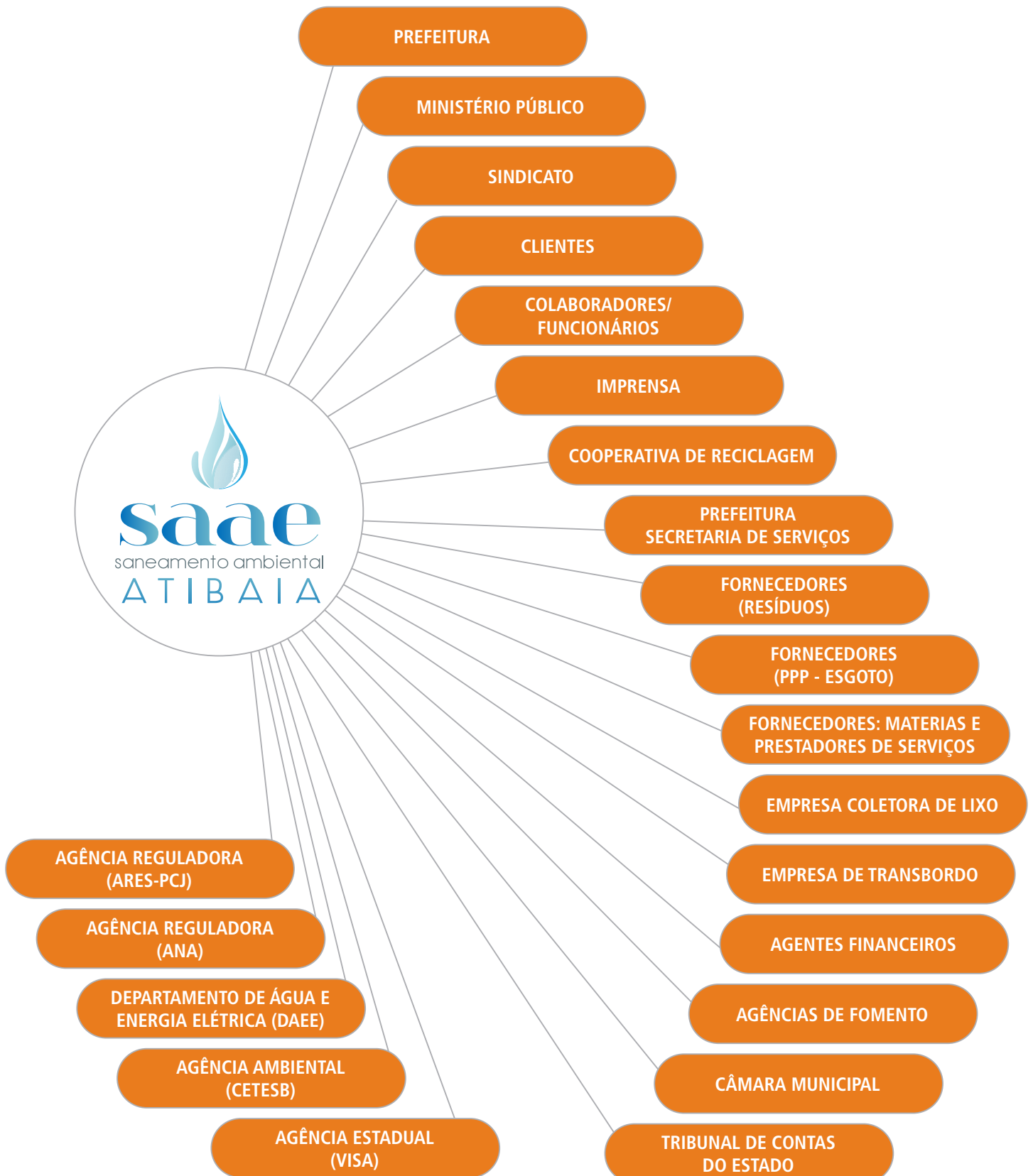
O planejamento Orçamentário Anual é feito por meio de reuniões com as lideranças internas departamentais. Para o aprimoramento desta prática, foi implantado, em 2019, o Gabinete de Planejamento Estratégico da SAAE.

A SAAE Atibaia atua exclusivamente no município de Atibaia, São Paulo. A sua operação acarreta relacionamentos diretos com organizações diversas no âmbito regional, estadual e nacional, tais como: Governos Federal, Estadual e Municipal; Agência Nacional das Águas (ANA); Associação dos Serviços Municipais de Saneamento (ASSEMAE); Consórcio Intermunicipal das Bacias dos Rios Piracicaba, Capivari e Jundiaí; Conse-

Iho Nacional de Recursos Hídricos (CNRH); Agência Reguladora dos Serviços de Saneamento das Bacias dos Rios Piracicaba, Capivari e Jundiá (ARES-PCJ); Comitês das

Bacias Hidrográficas; Companhias de Saneamento, Ministério Público, Conselhos de Meio Ambiente; ONG's, prestadores de serviços, formadores de opinião e imprensa.

(VER MAPA DE STAKEHOLDERS)





## A SAAE ATIBAIA

GRI 102-1, 102-2, 102-3, 102-4, 102-5, 102-6, 102-7, 102-9, 102-10, 204-1

A SAAE foi fundada em 1969, como Serviço Autônomo de Água e Esgoto da Estância de Atibaia, em regime de Autarquia, como colocado na Lei nº 1106. Em 2001, pela Lei Complementar nº 381/01, a SAAE passou a ter o papel de gerir os recursos sólidos do Município. Em 2011, pela Lei Complementar nº 637/11, a Autarquia foi transformada em Empresa Pública, mantendo os mesmos direitos e obrigações definidos pela Lei Complementar nº 381/01. Em 2012, é assinado contrato de Parceria Público-Privada com a CAB Atibaia S/A para a prestação dos serviços de esgotamento sanitário. A partir de 01/01/2021 a SAAE volta à condição de Autarquia conforme Lei Leis 835/2020 e 837/2020.

A SAAE Atibaia atua exclusivamente no município de Atibaia e está sediada na Praça Roberto Gomes Pedrosa, 11 - Cidade Satélite, no município de Atibaia (SP).

Como uma empresa de médio porte, além de operar, manter, conservar e explorar os serviços públicos de água potável, de esgoto sanitário e gerenciamento de resíduos (incluindo a realização da coleta e destinação final de resíduos sólidos domiciliares e de serviços de saúde) em Atibaia, diretamente e com exclusividade, a SAAE Atibaia atende os setores comercial, industrial, agrícola, residencial, órgãos públicos e organizações do terceiro setor do município.

A SAAE Atibaia tem como objetivo levar saúde e bem-estar para toda a população, por meio do saneamento básico. Atualmente a SAAE Atibaia é responsável pelos serviços públicos de água potável, esgoto sanitário e a gestão dos sistemas de coleta, tratamento, transbordo e disposição final dos resíduos sólidos domiciliares e de serviços de saúde.

A SAAE Atibaia encerrou o ano de 2020 com 202 funcionários próprios, com o total de vendas líquidas de R\$ 101.154.000,00, tendo uma capitalização total de dívidas de R\$ 33.255.491,10 e patrimônio líquido de R\$ 45.830.857,10. Assim sendo, o ativo

total da empresa foi de R\$ 79.086.348,20 no ano.

Com foco na melhoria do atendimento ao cliente, a SAAE Atibaia sempre busca facilitar o acesso aos seus serviços. Por isso, desde 2013, modernizou o layout da conta de água, facilitando a visualização das informações, principalmente os campos relacionados à data de vencimento e valor a ser pago sem alterar a forma de cobrança.

A SAAE Atibaia também está em constante mudança do seu site para melhor atender às necessidades dos clientes. O endereço é o mesmo, [www.saaeatibaia.com.br](http://www.saaeatibaia.com.br), mas agora, em formato de Agência Virtual. Dessa forma, é possível ter acesso a diversas informações e serviços online, como, por exemplo, solicitar um conserto de vazamento no cavalete, solicitar segunda via de conta, ver histórico de faturas, entre outros.

Em 2019, a SAAE aderiu ao Sistema de Protocolo Digital de Documentos, Plataforma 1Doc – implantado pela Prefeitura de Atibaia - facilitando a comunicação e tramitação de processos e documentos com os clientes, possibilitando realizar pedidos de forma digital, sem a necessidade do comparecimento do cliente às nossas instalações. Várias solicitações podem ser requeridas através da Plataforma, tais como: ligação de água; reclamação de consumo; atualização cadastral, análise de projetos, assuntos institucionais, etc.

Em 2020 a Pandemia do Coronavírus COVID-19 trouxe mudanças significativas no relacionamento com o cliente. Neste período, foram disponibilizados mais canais de atendimento, como whatsapp por exemplo, para facilitar a prestação de serviços, além disso o atendimento presencial passou a ser mediante agendamento evitando desta forma a aglomeração.

A SAAE mantém rigidamente, no processo de atendimento presencial, todos os Protocolos de Saúde, distanciamento social, uso de

álcool em gel, máscaras, medição de temperatura, dentre outros.

Do ponto de vista organizacional, a SAAE Atibaia possui a seguinte cadeia de fornecedores, destinando aproximadamente 5% dos gastos com fornecedores locais:

### Tipos de fornecedores contratados:

#### Materiais

- ◆ Hidráulicos;
- ◆ Limpeza;
- ◆ EPI's, uniformes e calçados;
- ◆ Elétricos;
- ◆ Produtos químicos para tratamento e análise da água.
- ◆ Combustíveis e pneus;
- ◆ Escritório;

#### Serviços

- ◆ Esgotamento sanitário;
- ◆ Coleta e tratamento de resíduos sólidos;
- ◆ Coleta e tratamento de resíduos (saúde);
- ◆ Construção da ETA I;
- ◆ Recomposição asfáltica;
- ◆ Telefonia móvel e fixa;
- ◆ Locações dos sistemas informatizados;
- ◆ PCMSO;
- ◆ Limpeza interna;
- ◆ Créditos em cartões refeição/alimentação;
- ◆ Análise de água;
- ◆ Manutenção sistema clorador;
- ◆ Locação das máquinas copiadoras;
- ◆ Manutenção dos veículos

### Número total de fornecedores contratados:

- ◆ Ativos: 4663
- ◆ Inativos: 183
- ◆ Suspensos: 13
- ◆ Impedidos de licitar: 4
- ◆ Total: 4863

### Localização geográfica:

- ◆ Regiões Sul e principalmente a Sudeste

### Valor monetário estimado com gastos com fornecedores (geral):

- ◆ 2019 – R\$ 54.816.162,16
- ◆ 2020 – R\$ 54.388.435,16



## SAAE ATIBAIA EM NÚMEROS

GRI 102-29

Indicador	%
Índice de atendimento de água na área urbana	97
Índice de atendimento de água na área total do município	88,28
Índice de coleta de esgoto na área urbana	71,92
Índice de tratamento de esgoto na área urbana do município	58,11
Índice de perdas	35,72
Índice de coleta de resíduos na área urbana	100

Fonte: SNIS 2019

### Tonelagem dia/coleta:

100% área urbana (130 t/dia)

### Quantidade de economias ativas (em unidade de consumo):

- ◆ água: 53.686
- ◆ esgoto: 37.240
- ◆ resíduos sólidos: 53.686

## INICIATIVAS EXTERNAS

GRI 102-12, 102-13

A SAAE Atibaia visa a melhoria na qualidade de vida da população de Atibaia. Este compromisso é reforçado com a sua participação em diversas iniciativas externas, tais como:

- ◆ ARES-PCJ: A SAAE Atibaia é integrante dos grupos de discussões que elaboram as resoluções da Agência Reguladora dos Serviços de Saneamento das Bacias dos Rios Piracicaba, Capivari e Jundiá (ARES- PCJ).
- ◆ Comitês PCJ: Participação nas plenárias e câmaras técnicas realizadas pelos Comitês dos Rios Piracicaba, Capivari e Jundiá, como representante do Prefeito de Atibaia, atuando ativamente nas discussões sobre a política e gestão de recursos hídricos das Bacias PCJ.
- ◆ Consórcio PCJ: Participação, de forma atuante, nas reuniões e dos programas de educação ambiental, ampliação das disponibilidades hídricas, combate às

perdas e proteção aos mananciais, visando a boa gestão e recuperação dos recursos hídricos e consequente aumento da disponibilidade hídrica das Bacias PCJ.

- ◆ ASSEMAE: A SAAE Atibaia integra a diretoria regional da Associação Nacional dos Serviços Municipais de Saneamento (ASSEMAE).





## PRINCÍPIOS DE ATUAÇÃO:

GRI 102-16, 102-26, 103-2

A SAAE Atibaia definiu seus princípios de atuação, Missão, Visão e Valores, com a participação de seus funcionários, promovendo a transparência e fortalecendo o compromisso de todos.

### MISSÃO, VISÃO E VALORES

**A SAAE tem como MISSÃO, prestar serviços de água, esgoto e resíduos sólidos com qualidade, pontualidade, regularidade e eficiência de forma ambientalmente correta, socialmente justa e economicamente viável.**

**Sua VISÃO é atuar de forma sustentável, comprometida com seus colaboradores, clientes e demais partes interessadas.**

Seus VALORES são:

- ▲ ÉTICA,
- ▲ EXCELÊNCIA,
- ▲ COMPROMETIMENTO,
- ▲ ORGULHO DE PERTENCER.

### PROPÓSITO

Foi realizado encontro com as lideranças da SAAE Atibaia para definir o seu respectivo Propósito organizacional. Para tanto foram desenvolvidas atividades em grupo que formaram o seguinte PROPÓSITO:

***“Saneamento ambiental contribuindo para qualidade de vida da população”.***

## MAPA ESTRATÉGICO

GRI 102-15, 102-30, 102-31, 102-40, 103-2

Na definição da estratégia da SAAE Atibaia, são considerados como insumos o processo de levantamento de cenários e de riscos e oportunidades. Desse modo, sabemos que, em nossa busca pela visão de futuro, contribuimos para a universalização dos serviços em nossa área de atuação, com viabilidade técnica e econômica, com qualidade na gestão dos serviços.

Em consonância com sua Missão, a SAAE Atibaia busca prestar um serviço de saneamento básico de qualidade, visando à saúde, bem-estar e satisfação dos seus clientes. Para tanto, investe constantemente em aperfeiçoamento técnico, sendo suas principais preocupações:

- ▲ Aplicação dos melhores e mais modernos métodos, visando manter a qualidade da água;
- ▲ Realização de obras para manutenção e ampliação do sistema de saneamento básico do município;
- ▲ Diminuição dos problemas relativos aos resíduos sólidos do município, trabalhando a coleta seletiva e destinando os resíduos em locais apropriados e aprovados pela Companhia Ambiental do Estado de São Paulo (CETESB);
- ▲ Buscar o atendimento de qualidade ao cliente;
- ▲ Capacitação dos funcionários, por meio de cursos e seminários;
- ▲ Implantação de programas e sistemas de informática, visando a otimização dos procedimentos internos;
- ▲ Racionalização no uso dos recursos financeiros e materiais, sempre respeitando o dinheiro público.

Em 2019, idealizado pela Diretoria de Administração em conjunto com a área de Planejamento Estratégico, contando com o apoio de professores Especialistas dentro de nosso



quadros de empregados, foi criado o ProGest – Programa de Capacitação de Gestores, envolvendo ferramentas de Gestão Empresarial tais como: Mapeamento de projetos, mapas de riscos, indicadores com base no BSC, Orçamento Base Zero, Plano de Ação, Matriz de Versatilidade, entre outras ferramentas, capacitando os gestores públicos para a melhora contínua na prestação dos serviços oferecidos pela SAAE. O ProGest contou com a Participação da Superintendência, Assessores, Chefes de Gabinete, Diretores e Gerentes.

Também, foi desenvolvido o “Sistema de Gestão Integrada” à luz da ferramenta SWOT, estabelecendo os pontos fortes e fracos, ameaças e oportunidades, diretrizes e um processo de acompanhamento dos principais tópicos identificados pela administração e que necessitavam de um monitoramento quanto ao mapeamento dos riscos, referentes ao ambiente interno e ao ambiente externo à organização.

A SAAE Atibaia, também, investe em iniciativas sustentáveis como o desenvolvimento de campanhas educativas e de conscientização para uso responsável dos recursos naturais do município, incentivando novos hábitos e promovendo uma mudança de cultura.

A SAAE Atibaia tem como principal meta, universalizar o atendimento da água no município de Atibaia, que atualmente corresponde a 88,28% da população total e 97% da população da área urbana (SNIS 2019). O restante da população tem acesso a água por meio de poços caipira, artesianos ou caminhão pipa. Para atingir sua meta, está construindo uma nova Estação de Tratamento de Água (ETA), com um investimento da prefeitura de aproximadamente, R\$ 30 milhões, que está em fase de finalização.

A SAAE gerencia a coleta dos resíduos sólidos domiciliares em 100% do município de Atibaia. Todo o resíduo sólido domiciliar coletado é triado pela Cooperativa São José e o rejeito transbordado e destinado de forma adequada a um aterro sanitário licenciado, por empresa especializada.



## NOVA VISÃO SOBRE O CONSUMO

GRI 102-33, 102-34

A crise de recursos hídricos nas Bacias dos Rios Piracicaba, Capivari e Jundiaí (PCJ), tem motivado os municípios do entorno, assim como parte do estado de São Paulo, a se readequarem frente ao problema da escassez de água. A SAAE Atibaia, por exemplo, fomentou a criação da lei que incentiva o uso

racional da água, por meio de desconto para quem economiza e multa para quem desperdiça, além de investir na construção de uma estação de reúso de água. Outras medidas como racionamento, rodízio e campanhas educativas também estão sendo realizadas na região.

Num outro âmbito, os Comitês das Bacias PCJ têm fomentado discussões em torno da renovação da outorga do Sistema Cantareira e de medidas de curto, médio e

longo prazo para o enfrentamento da escassez hídrica.

Tais iniciativas têm como objetivo minimizar a atual conjuntura influenciada pelas mudanças climáticas, com volumes de chuva muito abaixo do esperado e uma forte onda de calor, somada a um sistema de abastecimento construído na década 60, que não comporta a população atual - orientando a população para uma nova visão sobre o consumo e readequando as estruturas existentes.





## ÉTICA E INTEGRIDADE

GRI 102-16, 102-17

A conduta ética e a integridade, incluindo o combate e a intolerância a toda e qualquer forma de fraude, fazem parte da cultura da SAAE Atibaia e refletem sua identidade organizacional. Para garantir a disseminação dessa cultura, contamos com princípios e valores que devem ser adotados por todos, conforme apresentado a seguir.

A conduta do empregado reger-se-á, especialmente, pelos seguintes princípios e valores:

- I** – ética;
- II** – excelência;
- III** – valor da história;
- IV** – satisfação do cliente;
- V** – orgulho;
- VI** – trabalho em equipe;
- VII** – comprometimento;
- VIII** – respeito;
- IX** – transparência, dignidade e decoro nas ações e decisões;
- X** – impessoalidade;
- XI** – moralidade;
- XII** – iniciativa;
- XIII** - eficiência e presteza;
- XIV** - legalidade;
- XV** - compromisso com o interesse público;
- XVI** - assiduidade e pontualidade.

O Código de Conduta e Integridade da SAAE Atibaia, compreende as normas de



conduta funcional e de comportamento ético, com os seguintes objetivos:

- I** – estabelecer regras éticas específicas de conduta funcional dos empregados da SAAE Atibaia;
- II** – assegurar, com clareza, os direitos e deveres nas relações de trabalho;
- III** – orientar, difundir e contribuir para o aperfeiçoamento dos princípios éticos, preservando a imagem e a reputação da SAAE Atibaia;
- IV** – propiciar um ambiente de trabalho que estimule o respeito mútuo entre os empregados e a qualidade dos serviços públicos;
- V** - aperfeiçoar o relacionamento com os cidadãos e o respeito ao patrimônio público, intensificando a confiança da sociedade na lisura das atividades desenvolvidas pela SAAE Atibaia;
- VI** – minimizar a possibilidade de conflito entre o interesse privado e o dever funcional dos empregados.

O código de conduta e integridade está disponível numa pasta interna aberta à todos colaboradores e disponível para o público no site da SAAE Atibaia.

## GOVERNANÇA CORPORATIVA

GRI 102-18, 102-19, 102-20, 102-22, 102-23, 102-24, 102-25, 102-27, 102,41, 102,42, 102-43, 207-2, 402-1

Enquanto Empresa Pública, nos anos de 2019 e 2020, a SAAE conta, como único acionista, a Prefeitura Municipal de Atibaia, que detém 100% das cotas.

Em dezembro de 2019 foi aprovada a Lei Complementar Municipal 821/2019 que alterou a estrutura Administrativa da Empresa, visando uma modernização na condução dos trabalhos de governança e buscando minimizar o risco de conflito de interesses. A Estrutura também contempla uma Assembleia Geral, Conselho Fiscal e Diretoria Executiva, com a Superintendência – assessorada por um Chefe de Gabinete de Assuntos Jurídicos, Chefe de Gabinete de Planejamento Estratégico, Assessor de Comunicação e Assessor de Gestão de Pessoas – Diretoria Administrativa, Diretoria de Finanças e Relações Comerciais, Diretoria de Água e Esgoto e Diretoria de Resíduos e Meio Ambiente, contando ainda com 13 gerências na base da organização: Recursos Humanos; Materiais

e Contratos; Infraestrutura; Receita e Atendimento ao Cliente; Contabilidade e Execução Orçamentária; Projetos de Obras de Saneamento; Captação, Coleta e tratamento; Distribuição de Água e Coleta de Esgoto; de Manutenção, Resíduos Sólidos e Destinação Final e, por fim, de Meio Ambiente.

A nomeação do cargo de superintendente da SAAE Atibaia é feita pelo prefeito da cidade e a delegação de autoridade dentro da organização se faz através de autorização, por ato próprio da superintendente, às diretorias. Desta forma, seguindo as melhores práticas de governança corporativa, as diretorias possuem um canal de diálogo direto com os funcionários e prezam pela participação dos mesmos em decisões administrativas. A Gestão, que teve início em 2013, manteve as comissões de empregados para os mais diversos temas para que possam contribuir com a Direção na tomada de decisões.

A SAAE possui uma associação de funcionários, a Associação dos Servidores da SAAE (ASSAE), que faz a gestão do Convênio Médico e trabalha para manter e promover o bem estar social dos empregados.

## MACRO ORGANOGRAMA/SAAE



Desde 2018 a SAAE mantém o PPRO – Programa de Participação nos Resultados Operacionais. O programa, assegurado por Acordo Coletivo de Trabalho, institui metas globais, setoriais e individuais, visando uma melhora no resultado Operacional da SAAE. Este programa além de melhorar o resultado como um todo, ainda contribuiu para a motivação individual e setorial, fazendo com que cada empregado se sinta pertencente ao todo e importante na obtenção do resultado global da Empresa. Auxilia também no processo de comunicação interna das mudanças organizacionais e operacionais que são informadas com 30 dias de antecedência, aproximadamente.

Com relação a estrutura de governança e controle fiscal, a SAAE Atibaia possui a seguinte abordagem:

Os departamentos de Compras, Almoxiado, Contabilidade e Tesouraria estão intrinsecamente ligados em relação a toda carga tributária da organização. Bem como, os riscos fiscais estão, em sua totalidade, ligados exclusivamente nos lançamentos fiscais e contábeis. Desta forma, a avaliação de conformidade é feita através de análises e checagem dos lançamentos contábeis e fiscais e comparados com as obrigações acessórias SPED-Contribuições e SPED-ICMS-IPI.

Como base para que todos os procedimentos efetuados sejam de inteira integridade, todos os processos, sejam contratações, compras ou recebimentos são minuciosamente avaliados pelos setores responsáveis.

Todos os processos fiscais, contábeis e trabalhistas são analisados e fiscalizados pelo Conselho Fiscal e TCE. Em caso da verificação de não conformidade, o fato sempre será relatado pelo Conselho Fiscal ou de Controle Interno.

## NÚCLEO DE EDUCAÇÃO AMBIENTAL E SUSTENTABILIDADE

Com o intuito de fazer a instituição crescer e melhorar sua participação ambiental dentro e fora de suas dependências, a SAAE Atibaia aprovou em 2020 um novo plano de cargos e salários criando o cargo de Gerência Ambiental e o cargo de Gestor do Núcleo de Educação Ambiental e Sustentabilidade, ambos lotados na Diretoria de Resíduos Sólidos e Meio Ambiente.

Foi, então, elaborado um Planejamento de ações e Projetos a serem desenvolvidos, relativo aos seguintes tópicos: projeto de compostagem e horta institucional; canal de educação ambiental; implementar um sistema mais efetivo de logística reversa e economia circular; criar palestras e seminários que agreguem informações sustentáveis com ênfase no uso racional de água; entre outras ações.

Também, foram implementados, através de palestras e seminários pontuais em datas específicas: a “semana da água” que é realizada no início da semana do Dia mundial da Água (22 de março); ação dos funcionários do setor Operacional (Obras) da SAAE Atibaia que fazem a separação dos resíduos orgânicos com a respectiva compostagem; ação de conscientização dos funcionários em relação às sobras (restos) de materiais dos serviços executados em obras de ampliação, manutenção e ligação de água (estes resíduos recicláveis são separados e colocados em bags, e posteriormente levados para a Central de Triagem e Transbordo de Atibaia); o programa “Atibaia sem papel”, ação desenvolvida em conjunto com a Prefeitura de Atibaia, que trouxe agilidade e evitou que ocorresse larga utilização de papéis emitidos entre os mais diversos tipos de serviços realizados na Saae Atibaia, Prefeitura de Atibaia e população.



# NOSSA EQUIPE

GRI 102-8, 102-35, 102-36, 202-2,  
401-1, 401-2, 401-3, 404-2,  
404-3, 405-1, 405-2, 406-1, 407-1

O acesso aos serviços essenciais providos pela SAAE Atibaia é condição básica para uma vida com mais saúde e cidadania à população impactada pelos seus serviços. Como se relaciona com diferentes públicos, potencializa-se a sua responsabilidade social por meio da valorização de seus empregados/colaboradores, de iniciativas sociais, da eficiência nos serviços, do respeito aos clientes e da parceria com fornecedores.

Desta forma, a valorização das Pessoas é fundamental para alcançar a visão de futuro. Assim, busca aprimorar os valores organizacionais para fazer frente aos desafios futuros, e promover o engajamento frente aos objetivos e resultados empresariais. A SAAE conta com estrutura administrativa definida pela Lei 835/2020, que, além da estrutura administrativa, institui também o plano de empregos, carreiras e salários, contemplando, ainda, todas as diretrizes de Governança Corporativa. O corpo funcional e diretivo é selecionado na comunidade local, de acordo com a sua capacitação e qualificação para o cargo em questão. Além disso, 100% dos empregados são submetidos à avaliação de desempenho anual.

Em 2019, o RH se tornou menos burocrático e mais participativo. Com senso de pertencimento aflorado e com ações voltadas ao bem-estar, o RH aprimorou



rou o relacionamento com os empregados e implantou processos de digitalização e utilização de meios eletrônicos nas rotinas da área.

A modernização do departamento de RH, desde 2019, ocorreu com o avanço da digitalização e utilização de meios eletrônicos nas rotinas da área.

O ano de 2020 iniciou com muitas mudanças, em especial com as alterações de legislação trabalhista, incluindo também a nova obrigatoriedade do E-Social.

Há que se notar que o E-social tornou a relação entre empregados e empregadores mais transparente, e exigiu dos Gestores

maior rapidez nas informações, diminuindo o trâmite de papéis, já que parte dos empregados trabalhou em home office, em decorrência da pandemia do Coronavírus.

O uso constante da tecnologia utilizada no RH possibilitou a aproximação com os colaboradores, mesmo em situação de isolamento social.

Em 2019, a SAAE Atibaia contou com um Quadro Funcional de 208 colaboradores. E, em 2020, este mesmo Quadro Funcional foi de 202 colaboradores.

Segue abaixo o Quadro Funcional detalhado, com o perfil dos colaboradores da SAAE Atibaia em 2019 e 2020.

### Total de Funcionários

	Próprios		Total Próprios	Terceiros		Total Terceiros	Total (próprios + terceiros)	
	Masculino	Feminino		Masculino	Feminino		Masculino	Feminino
Total 2019	176	32	208	0	0	0	176	32
Total 2020	171	31	202	0	0	0	171	31

### Total de funcionários por categoria funcional e gênero

2019	Próprios		Total Próprios	Terceiros		Total Terceiros
	Masculino	Feminino		Masculino	Feminino	
<b>Categorias funcionais</b>						
Operacional	141	2	143	0	0	0
Administrativo	26	23	49	0	0	0
Gerência	8	3	11	0	0	0
Diretoria	1	4	5	0	0	0
Total	176	32	208	0	0	0

2020	Próprios		Total Próprios	Terceiros		Total Terceiros
	Masculino	Feminino		Masculino	Feminino	
<b>Categorias funcionais</b>						
Operacional	131	2	133	0	0	0
Administrativo	31	22	53	0	0	0
Gerência	8	3	11	0	0	0
Diretoria	1	4	5	0	0	0
Total	171	31	202	0	0	0

## Total de funcionários por faixa etária e gênero

2019	Próprios		Total Próprios	Terceiros		Total Terceiros
	Faixa Etária	Masculino		Feminino	Masculino	
	18-20	0	0	0	0	0
	21-40	31	5	36	0	0
	41-60	132	25	157	0	0
	61-80	13	2	15	0	0
	Total	176	32	208	0	0

2020	Próprios		Total Próprios	Terceiros		Total Terceiros
	Faixa Etária	Masculino		Feminino	Masculino	
	18-20	0	0	0	0	0
	21-40	26	5	31	0	0
	41-60	132	22	154	0	0
	61-80	13	4	17	0	0
	Total	171	31	202	0	0

## GESTÃO DOS FUNCIONÁRIOS

A gestão dos funcionários da SAAE Atibaia segue em conformidade com a CLT. Além disso, a SAAE Atibaia possui programa de estágio, por meio de convênio com o Centro de Integração Empresa-Escola (CIEE), o qual visa contribuir para o desen-

volvimento pessoal e profissional dos estudantes. O programa possibilita que o estudante exerça na prática os conhecimentos teóricos aprendidos em sala de aula, contribuindo para o crescimento e aprimoramento do mesmo.



## TREINAMENTOS OFERECIDOS AOS FUNCIONÁRIOS

GRI 404-1, 404-2

### Total de funcionários treinados por categoria/gênero 2019

	Homem	Mulher	Outros	TOTAL
Diretoria	1	1	0	2
Gerência	17	0	0	17
Administração	45	27	0	72
Operacional	143	4	0	147
<b>TOTAL</b>	<b>206</b>	<b>32</b>	<b>0</b>	<b>238</b>

### Total de funcionários treinados por categoria/gênero 2020

	Homem	Mulher	Outros	TOTAL
Diretoria	1	1	0	2
Gerência	17	0	0	17
Administração	45	27	0	72
Operacional	143	4	0	147
TOTAL	206	32	0	238

### Carga horária de treinamento por categoria funcional

	2019	2020
Diretoria	8	350
Gerência	47	409
Administração	345	179
Operacional	690	446
TOTAL	1090	1384

## PALESTRAS REALIZADAS:

Não ocorreram palestras para os funcionários em 2019. Já em 2020 foram realizadas as seguintes palestras:

Tema: **Saúde Mental em tempos de Pandemia**

Carga horária: 01 hora

Data: 03/12/2020

Local: Prefeitura da Estância de Atibaia

Palestrante: Cíntia Barbeiro

Além disso, a superintendência da SAAE (Fabiane Santiago) participou de diversos eventos como Palestrante:

1) Participação na série de Lives da Novas Engenharia através do Instagram.

Tema: **Sistemas de abastecimento, coletas de resíduos e esgoto.**

Carga horária: 3 horas (1 hora por live)

Data: 10/2020

2) Palestra para lideranças femininas.

Tema: **O papel da mulher na política.**

Carga horária: 01 hora

Data: 11/2020

3) Participação na Water Summit 2020.

Tema: **Erradicação da pobreza, desigualdades sociais e acesso à água.**

Carga horária: 01 hora

Data: dez/2020

Online



## SAÚDE E SEGURANÇA DO FUNCIONÁRIO

GRI 403-1, 403-2, 403-3, 403-4, 403-5, 403-6, 403-7, 403-8, 403-9, 403-10, 410-1

A SAAE Atibaia, possui alguns riscos de acidentes intrínsecos ao seu negócio, tais como: risco ergonômico e risco físico por ruído, vibração, umidade e radiação solar.

Para preservar a saúde e segurança de seus funcionários, a SAAE Atibaia possui programas internos estruturados e investe em treinamentos e campanhas diversas. Todo mapeamento de riscos, controles e apurações necessárias são realizados por meio do Laudo Técnico de Condições Ambientais (LTCAT).

Como apoio da área de Segurança no Trabalho e do Serviço Social, a Comissão Interna de Prevenção de Acidente (CIPA) preza pela saúde e integridade física dos funcionários e de todos terceiros que interagem com a SAAE Atibaia, por meio da elaboração de relatórios sobre as condições de risco nos ambientes de trabalho e solicitação de medidas para eliminar/neutralizar os riscos existentes.

Os funcionários contribuem com o trabalho da CIPA indicando situações de risco, utilizando os equipamentos de proteção individual (EPIS) e de proteção coletiva, realizando exames periódicos, assim como apresentando sugestões de melhoria.

A comissão também é responsável por realizar a Semana Interna de Prevenção de Acidentes (SIPAT). Organizada anualmente, em parceria com o Serviço Especializado em Engenharia de Segurança e Medicina do Trabalho (SESMT), a SIPAT tem como objetivo conscientizar os funcionários sobre a saúde, segurança do trabalho e prevenção de acidentes, por meio de atividades como palestras, treinamentos, atividades lúdicas, entre outras.

Em 2019 foi realizada, no auditório da SAAE, a 28ª SIPAT - Semana Interna de Prevenção de Acidentes do Trabalho com o Tema: Segurança e Você, Tudo a ver! , com participação média de 80 pessoas por dia;



Os assuntos abordados foram: Saúde Bucal; Motivação; Qualidade de Vida; Diabetes e Hipertensão e ainda uma apresentação teatral sobre prevenção de acidentes.

Também durante o ano de 2019, foi realizado, um programa de incentivo à Saúde do Trabalhador que visava chamar 100% dos empregados para conscientizá-los, assim como, levá-los a aderir ao mesmo. O programa tinha por objetivo fazer com que os empregados realizassem exames de controle de colesterol, pressão arterial e diabetes.

Em 2020, diante do cenário de Pandemia, o Serviço de Segurança e Medicina do Trabalho também teve um papel importantíssimo, pois a empresa passou por um extenso processo de modificação para adaptar-se à realidade que colocava o distanciamento como medida de segurança.

Na realização da SIPAT (Semana Interna de Prevenção de Acidentes), evento realizado anualmente para apresentar assuntos sobre doenças e acidentes de trabalho, foi reforçado ainda mais a importância da prevenção com o tema: SOS Vida: Prevenção e Segurança no Trabalho em Meio à Pandemia.

Esta SIPAT foi apresentada aos empregados num formato diferente, já que não se podia ter aglomerações na empresa. As palestras foram realizadas através de vídeos, utilizando a tecnologia como forma virtual de participação.

Além disso, a SAAE aproveitou não só a SIPAT's, mas muitos outros momentos de 2020 para reforçar aos seus empregados sobre as medidas de segurança e saúde, reforçando que o "novo normal" envolve o uso de máscara, constante higienização, isolamento social, etc.



## Saúde e Segurança em números

Lesões 2019	Total	Homem	Mulher
Taxa de Lesões (TL)	21,58	19,62	1,96
Número de Lesões	11	10	1
Doenças ocupacionais			
Taxa de doenças ocupacionais (TDO)	-	-	-
Número de Doenças Ocupacionais	-	-	-
Dias perdidos			
Taxa de dias perdidos (TDP)	44,42	44,42	-
Número de dias perdidos	92	92	-
Absenteísmo			
Taxa de absenteísmo (TA)	3,87	3,22	0,65
Dias programados para trabalhar	216	-	-
Óbitos			
Número de óbitos	-	-	-

Lesões 2020	Total	Homem	Mulher
Taxa de Lesões (TL)	18,27	18,27	-
Número de Lesões	9	9	-
Doenças ocupacionais			
Taxa de doenças ocupacionais (TDO)	-	-	-
Número de Doenças Ocupacionais	-	-	-
Dias perdidos			
Taxa de dias perdidos (TDP)	286,91	286,91	-
Número de dias perdidos	170	170	-
Absenteísmo			
Taxa de absenteísmo (TA)	1,91	1,57	0,37
Dias programados para trabalhar	215	-	-
Óbitos			
Número de óbitos	-	-	-





## PROGRAMA DE CONTROLE MÉDICO E SAÚDE OCUPACIONAL (PCMSO)

GRI 403-1, 403-7

O Programa de Controle Médico e Saúde Ocupacional (PCMSO) da SAAE Atibaia é parte integrante do conjunto mais amplo de iniciativas da empresa no campo da saúde dos trabalhadores e está articulado com o disposto nas normas regulamentadoras de Segurança e Medicina do Trabalho.

O Programa de Controle Médico e Saúde Ocupacional (PCMSO) da SAAE Atibaia tem o objetivo de prevenir e evitar acidentes no ambiente de trabalho e considera as questões incidentes sobre o indivíduo e a coletividade de trabalhadores.

Na SAAE Atibaia o PCMSO é planejado e implantado com base nos riscos à saúde dos trabalhadores, especialmente os identificados nas avaliações previstas nas Normas Regulamentadoras, tais como a NR7 da portaria 3214/78.

### Ações de Saúde e Segurança realizadas em 2020

Treinamento	Período	Mês	Turmas
Segurança para trabalhos em altura (NR 35)	4h	Março	1
PAE Cloro e Segurança com Produtos Químicos	4h	Maio	2
Primeiros Socorros	4h	Junho	1
Prevenção e Combate a incêndio	4h	Setembro	1
Curso para integrantes da CIPA - Gestão 20/21	20h	Outubro	1
Segurança para Serviços em Eletricidade (NR 10)	4	Novembro	1



# RESPONSABILIDADE COM A SOCIEDADE

GRI 301-1, 301-2, 301-3, 301-4, 301-5,  
303-1, 303-2, 303-3, 303-4, 303-5, 306-5

A SAAE Atibaia, diante do contexto de sua operação, tem vários pontos de interlocução com a sociedade, reforçando a valorização dos preceitos de equilíbrio ambiental, responsabilidade social e atitudes sustentáveis.

Destacam-se, então, algumas práticas relevantes e que merecem ser apontadas.

## Coleta Seletiva

Alinhado à Política Nacional de Resíduos, o município de Atibaia possui um Programa de Coleta Seletiva (RECI-CLATIBAIA) que está implantada em 100% da área urbana e, através de alguns pontos, através de contêineres, a coleta é realizada na área rural. A SAAE Atibaia administra o programa, entretanto, a coleta é realizada, atualmente empresa Construrban Logística Ambiental Ltda e, a triagem e comercialização pela Cooperativa São José. O município possui uma Central de Triagem e Transbordo (CTT), localizada no bairro Caetetuba. A área da Central de Triagem e Transbordo é cedida pela Prefeitura à SAAE Atibaia que disponibiliza à Cooperativa São José o custeio com energia elétrica, telefonia e com a

manutenção das instalações (balança, esteira, limpeza, entre outros).

A coleta é realizada nas residências semanalmente. Também foram criados pontos voluntários para coleta seletiva (Posto de Entrega Voluntária - PEVs) em diferentes localidades do município, os quais recebem diariamente os resíduos secos descartáveis.

Atualmente são 120 bairros com coleta seletiva implantada, além de 33 pontos específicos, espalhados pela cidade, sendo recolhidas em 2019 e 2020, em média, 140 toneladas/mês.

### Cata Treco

Dentro do programa de coleta seletiva, existe a Operação "CATA TRECO", que tem como objetivo coletar itens volumosos (móveis e eletrodomésticos) para, assim, oferecer à população mais um serviço para facilitar a limpeza de suas residências.

Esses resíduos são encaminhados à Central de Triagem e Transbordo (CTT) no bairro Caetetuba. Este serviço tem um papel fundamental na limpeza, transporte e destino de móveis e utensílios descartados (volumosos), evitando que os mesmos sejam abandonados ou queimados nas vias públicas e bosques da cidade, além de disposição junto aos cursos d'água.

No período de 2019 a 2020 foram coletados resíduos volumosos na ordem de 35 t/mês.

### Dia no Campo

A Secretaria de Agricultura da Prefeitura realiza periodicamente o chamado "Dia no Campo" em que, dentre outras atividades junto à população rural, há o recolhimento de resíduos previamente estocados para que o Cata Treco os retire e os transporte à Central de Triagem e Transbordo (CTT). Um tratamento diferenciado é dado às embalagens de agrotóxico, tanto na forma de sacos plásticos quanto de bombonas, encaminhadas pela Prefeitura a um local específico devidamente licenciado.

### Pneus

Por meio de um convênio com a Associação RECICLANIP, a SAAE Atibaia busca desenvolver ações conjuntas e integradas para a proteção do meio ambiente. Uma dessas ações é a destinação adequada dos pneus descartados pela população do município de Atibaia, o que segue os termos da legislação vigente, em particular da Resolução 416/09 do CONAMA.

Atualmente, em se tratando da Logística Reversa de Pneus, no município existem locais particulares que já se enquadraram ao regramento do Estado de São Paulo quanto ao recebimento e correta destinação final.

A SAAE não possui dados referentes à quantidade de pneus coletados e destinados por esses terceiros.

### Óleo de Cozinha

O óleo de cozinha é reconhecido como um potencial poluente das águas, provocando entupimento de tubulações de esgoto e prejudicando plantas e animais aquáticos. Por isso há necessidade de separar o óleo usado e entregá-lo para empresas que reciclam esse produto, transformando-o em biocombustível e sabão.

Para estimular essa prática, algumas redes de supermercados em Atibaia mantêm tonéis e coletores apropriados para o descarte do óleo. Além dessa iniciativa, o município conta com o Programa PAPA ÓLEO (2017), onde bombonas são instaladas em escolas municipais e prédios da administração pública para descarte do óleo de cozinha. A coleta, reciclagem e destinação final, ações essas realizadas por empresa particular, vencedora de chamamento público pela Prefeitura. A empresa atualmente é a OASIS Ambiental que possui toda a documentação legal que atende aos órgãos ambientais com retirada de cerca de 4.000 litros de óleo/mês. Parte da reciclagem desse óleo de cozinha torna-se detergente e sabão em pedra, doados principalmente ao Fundo Social de Solidariedade de Atibaia.

## Lâmpadas

Com a entrada em vigor da lei 12305/2010 – Política Nacional de Resíduos Sólidos – que fala na responsabilidade compartilhada pelo ciclo de vida dos produtos e na logística reversa como soluções para o descarte correto desses produtos, na prática, a destinação passou a ser responsabilidade de todos os envolvidos no processo de fabricação e comercialização dos produtos, sendo que os fabricantes e importadores estão no início dessa cadeia.

Neste sentido, levando-se em consideração a respectiva lei, as empresas fabricantes, importadoras, comerciantes e distribuidoras das lâmpadas firmaram acordo setorial com aval dos órgãos representantes junto ao ministério do meio ambiente, a fim de regulamentar a implantação de Sistema de Logística Reversa de abrangência nacional relacionado às lâmpadas em 27 de novembro de 2.014.

Sendo assim, após a celebração do acordo setorial, ficou instituído o operador logístico RECICLUS para atender a cidade de Atibaia. Esta coleta já vem ocorrendo desde 2019, em vários estabelecimentos comerciais do Município.

A SAAE Atibaia não possui informações quanto às quantidades coletadas e destinadas junto aos pontos de coleta mencionados, referente aos anos de 2019 e 2020.

## RESÍDUOS

A SAAE Atibaia é responsável pela coleta de resíduos domiciliares, seletivos e hospitalares/saúde. Para os demais tipos de resíduos gerados no município, como, por exemplo, Construção Civil, a SAAE Atibaia atua como fiscalizadora do transporte desses resíduos até a destinação final. Já os resíduos de podas e varrição estão sob a responsabilidade da Secretaria de Serviços da Prefeitura.

Algumas empresas terceirizadas prestam serviços para a SAAE Atibaia, fazendo coleta dos resíduos sólidos domiciliares e de serviços de saúde, sendo essas: Quality Construtora e Saneamento Ltda (resíduos úmidos 'orgânicos', com geração até 100 litros/dia), Construrban Logística Ambiental Ltda (resíduos secos 'recicláveis'), Silcon Ambiental Ltda (resíduos de serviços de saúde em estabelecimentos com produção de até 15 kg/dia).

Os resíduos sólidos úmidos e secos, são destinados à CTT (Central de triagem e Transbordo), onde fica instalada a Cooperativa São José. A mesma faz a triagem dos materiais recicláveis, e os rejeitos são lançados na área de transbordo e, carregados em carretas para destinação final em aterro sanitário licenciado.

As empresas que prestam os serviços de coleta dos resíduos sólidos domiciliares, resíduos de serviços de saúde, transportadores de RCC (caçambeiros) e Logística Reversa de Pneus em Atibaia tiveram as seguintes médias mensais em 2020:

Construrban (coleta resíduos secos / recicláveis)	139,59 t/mês
Construrban (transbordo e destinação final)	2.801,29 t/mês
Quality (coleta resíduos úmidos / orgânicos)	1.961,6 t/mês
Resíduos de Construção Civil (RCC), transportados por caçambeiros	2.468,9 t/mês
CBL coleta de inservíveis (pneu) – empresa particular sem vínculo com o Poder Público	57,84 t/mês
Silcon Ambiental (coleta resíduos serviços de saúde até 15 quilogramas/dia)	6,33 t/mês
SAAE (Cata Treco/volumosos)	35 t/mês
Destinação do Lodo e areias das caixas de areia das ETE's e EEE's pela Atibaia Saneamento (PPP Esgoto):	Verificar tais informações junto a Atibaia Saneamento.

Obs: A destinação do lodo e areia das caixas de areia das ETE's e EEE's está sob responsabilidade da Atibaia Saneamento

A SAAE Atibaia também realiza a coleta dos resíduos domiciliares/úmidos em 100% da área urbana, seja na modalidade porta a porta ou em contêineres. Já na zona rural, utiliza-se contêineres, o que representa cerca de 60% de atendimento.

Já a coleta seletiva também abrange 100% da zona urbana, seja na modalidade porta a porta e contêineres. Já na zona rural, utiliza-se contêineres, cerca de 10% de atendimento.

Em relação aos resíduos da construção civil, a SAAE Atibaia apenas fiscaliza o transporte dos resíduos (CTR), realizado pelos chamados "caçambeiros", ficando a cargo da Prefeitura a fiscalização da geração e destinação final.

Em relação aos efluentes (esgotos) gerados no município, Atibaia Saneamento (Grupo Iguá Saneamento) presta o serviço de coleta e tratamento de esgoto desde 2013, através de uma PPP (Parceria Público Privada) com a SAAE Atibaia, contando com 38 colaboradores contratados.

### Resíduos da construção civil

O município de Atibaia possui a Lei nº 3.696 de 2008 e o Decreto de 2009 para atendimento à Resolução do CONAMA 307/02, que estabelece diretrizes para os resíduos oriundos da Construção Civil. Assim, de acordo com a Lei e disposto no artigo 56 do Decreto municipal nº 5.982, foi criado o Núcleo Permanente de Gestão, contando com a representação de membros da SAAE Atibaia, Coordenadoria

Especial de Meio Ambiente, Secretaria de Serviços e Secretaria de Obras. A SAAE Atibaia é a gestora do grupo, que deve se reunir mensalmente para propor práticas e monitorar a implementação das mesmas. Importante salientar que, em 2020 o Mundo sofreu e ainda está sofrendo com a pandemia do COVID-19, que inviabilizou qualquer tipo de ação presencial e organizacional para desenvolvimento de ações relacionadas ao tema em questão.

Por meio do Controle de Transporte de Resíduos (CTR) é possível identificar o destino adequado aos resíduos de construção civil, que deve ser apresentado, pelo responsável da obra, à Coordenadoria Especial de Meio Ambiente e Secretaria de Obras para obtenção do Alvará de Conclusão. A SAAE apenas emite licença de transporte aos caçambeiros para poder complementar o exercício dessa atividade regulamentada pela prefeitura.

As empresas de caçamba realizam o transporte dos resíduos de construção e demolição no município. Esses resíduos são encaminhados para áreas específicas para processamento e/ou destinação final.

### ÁGUA

A SAAE Atibaia utiliza alguns produtos químicos para produzir água potável, porém, as matérias primas não são de materiais recicláveis.

Segue relação de produtos para tornar a água potável:

### Produtos utilizados nas estações de tratamento/ETA I, ETAlI, ETA III e ETA IV/total do produto de 2020

sulfato de alumínio		377.725 kg
sulfato isento		2.050 kg
cal		165.480 kg
barrilha		900 kg
cloro gasoso	53.100 kg	cilindro 900 kg
cloro gasoso	18.600 kg	cilindro 40 kg
hipoclorito de sódio		6.750 kg
fluor		53.010 kg
ortopolifosfato de sódio		465 kg
dióxido de sódio		8.156,662 kg

## ESGOTO

Destaque nesse item por se tratar de PPP com a SAAE Atibaia, as informações poderão ser obtidas junto aos Relatórios Mensais, encaminhados à SAAE Atibaia ou, diretamente com a empresa Atibaia Saneamento.

A título de informação quanto às Unidades existentes:

### Estações de Tratamento de Esgotos:

ETE Estoril  
 ETE Jerônimo de Camargo 1  
 ETE Jerônimo de Camargo 2  
 ETE Jd das Palmeiras  
 ETE Cerejeiras

**ETE Caetetuba:** A nova estação de coleta e tratamento de esgoto ETE Caetetuba (construída 2019/2020) entrou em funcionamento em dezembro de 2020, diminuindo o lançamento de esgoto in natura em águas superficiais, passando de 40% para 85% a capacidade de tratamento dos efluentes no município de Atibaia. Essa estação, futuramente, receberá os esgotos provenientes das ETEs Jd. das Palmeiras e Cerejeiras, assim que os coletores tronco forem executados e, interligados às redes de coleta existentes e as que serão executadas.

### Estações Elevatórias de Esgotos:

EEE AABB  
 EEE Alvinópolis II-A  
 EEE Alvinópolis II-B  
 EEE Estoril  
 EEE III Centenário  
 EEE Jardim dos Pinheiros  
 EEE Jardim dos Ypê  
 EEE Jerônimo de Camargo  
 EEE Nova Atibaia  
 EEE Palmeiras  
 EEE Santa Helena  
 EEE São João  
 EEE Jundiaí  
 EEE Onix  
 EEE Pouso  
 EEE Maristela -Arco Íris  
 EEE Final Caetetuba  
 EEE Santo Antônio

## EDUCAÇÃO AMBIENTAL

O Programa de Educação Ambiental da SAAE Atibaia, com a nova estrutura organizacional, está passando por período de planejamento de todas as ações, a serem desenvolvidas a partir de 2021. Abrangerá não apenas abordagem ao cliente interno (funcionários), como também, clientes externos, escolas, fornecedores, entre outros interessados.

Importante salientar que, em 2020 o mundo sofreu e ainda está sofrendo com a pandemia do COVID-19, inviabilizando qualquer tipo de ação presencial e organizacional para desenvolvimento de ações relacionadas a temas de Educação Ambiental.

Em andamento, planejamento para possível realização de ações internas e externas à SAAE, de acordo com as diretrizes sanitárias em função do período de Pandemia do COVID-19.



# GESTÃO AMBIENTAL

GRI 301-1, 301-2, 301-3, 303-1, 303-2, 303-3, 303-4,  
303-5, 304-1, 306-1, 306-2, 306-3, 306-4, 306-5, 307-1

## PROTEÇÃO AMBIENTAL

Embora a SAAE Atibaia não tenha Política de Meio Ambiente formalizada, investe em uma série de iniciativas buscando mitigar impactos ambientais causados por seus serviços.

A SAAE investiu de 2019 a 2020, o montante de mais de R\$ 14.000.000,00 na disposição adequada de resíduos, realizada pela empresa Construrban Logística Ambiental que é responsável pelo transporte dos resíduos sólidos domiciliares, coletados em Atibaia, para o aterro sanitário licenciado. E, no mesmo período, mais de R\$ 600.000,00 no tratamento e disposição final dos resíduos sólidos de saúde, realizada pela empresa Silcon Ambiental Ltda.

Importante salientar que, em 2020 o mundo sofreu e ainda está sofrendo com a pandemia do COVID-19, que inviabilizou qualquer tipo de ação presencial e organizacional para desenvolvimento de ações relacionadas ao tema em questão.



## DADOS AMBIENTAIS

### Investimentos Realizados com Ações de Proteção Ambiental (R\$)

	Investimento 2019	%	Investimento 2020	%
Depreciação de equipamentos específicos e despesas com materiais e serviços de manutenção e operação, além das despesas com pessoal para essa finalidade.	0	0	0	0
Serviços externos de gestão ambiental.	0	0	0	0
Pessoal para atividades gerais de gestão ambiental.	0	0	0	0
Despesas extras em compras verdes.	0	0	0	0
Disposição de resíduos, tratamento de emissões e custos de remediação	15.164.822,87	100%	15.521.341,43	100%
Gastos com remediação	0	0	0	0
Total	15.164.822,87	100%	15.521.341,43	100%

## ÁGUA

A SAAE Atibaia faz captação superficial para tratamento de água em três locais distintos. A principal captação é feita no Rio Atibaia, localizado no Bairro 3º Centenário, a outra captação é feita no Córrego do Onofre, estando localizada no Bairro Jd. Imperial, e por fim temos a captação no Córrego dos Pintos, localizada no Bairro do Portão, todas estas localizadas na Cidade de Atibaia.

## ESGOTO

O município possui ETEs que estão localizadas em vários bairros da cidade. São eles: ETE Estoril, ETE Jerônimo de Camargo 1, ETE Jerônimo de Camargo 2, ETE Jd das Palmeiras, ETE Cerejeiras e ETE Caetetuba

Em linhas gerais, todos os locais de captação de água e lançamentos dos efluentes estão localizados nas APAs do Sistema Cantareira, do Rio Atibaia, e também inseridas dentro de área de preservação permanente (APP). Estas APAs são geridas por órgão gestor deliberativo e consultivo denominado Comitês PCJ. Organismo esse que o município de Atibaia é integrante, o que demonstra interesse em preservação, recuperação e manejo ambientalmente adequado, desenvolvimento sustentável, evitando a perda de biodiversidade local.

## RESÍDUOS SÓLIDOS

A Central de Triagem e Transbordo (CTT) está localizada no Bairro Caetetuba, sendo coberta com todas as legislações necessárias para seu funcionamento.

### Gestão de resíduos nas instalações da SAAE Atibaia

Na busca por reduzir a geração de resíduos nas instalações da SAAE Atibaia, algumas ações pontuais foram realizadas no dia a dia dos funcionários. Desde setembro de 2013, a SAAE reduziu o consumo de materiais descartáveis, retirando os copos descartáveis e distribuindo aos funcionários canecas retornáveis. Esta iniciativa permitiu a redução em 65% do uso de descartáveis e, conseqüentemente, redução de gastos com este insumo. Outra questão foi o incentivo de reutilização de papéis, seja através de montagem de bloquinhos de anotações como impressões ditas não oficiais e/ou utilização do verso dos papéis já impressos.

Importante destaque ao Programa Atibaia sem Papel, através do sistema 1DOC, implantado no final de 2019 a qual a SAAE aderiu junto à Prefeitura, o que veio a minimizar os impactos quanto à utilização e tramitação de papéis, documentos, processos tanto internamente como junto à população quando do

pedido de serviços, reclamações entre outros. Agilidade, facilidade e sustentabilidade.

Em se tratando da produção de água, alguns galões de produtos químicos são reutilizados após uso. Os mesmos são reutilizados como lixeiras, vasos para plantas e outras atividades internas da SAAE Atibaia. Na ETA III (Cerejeiras) existe uma recuperação de água após lavagem dos filtros, retornando ao processo de tratamento, capacidade essa em torno de 277 m<sup>3</sup>.

A triagem de materiais na Sede Operacional da SAAE, passíveis de reciclagem, são destinados à CTT para a Cooperativa São José. São encaminhados 02 bag's a cada 15 dias, o que representa cerca de 500 l/semana de resíduos passíveis de reciclagem, oriundos das atividades da área operacional da SAAE (ligações de água, manutenção e extensão de redes e adutoras de água).

Já na Sede Administrativa existe a coleta em separado dos resíduos sólidos secos / recicláveis para destinação à Cooperativa São José, representando cerca de 800kg/ano materiais, tais como, papelão, pet, vidro, entre outros.

Em fase de viabilização técnica, está planejada a compostagem de todos os resíduos sólidos, oriundos da alimentação dos funcionários da Sede Administrativa e Operacional da SAAE Atibaia, com previsão para 2021.

## CONFORMIDADE AMBIENTAL

GRI 307-1

A SAAE Atibaia segue todas as legislações vigentes no âmbito federal, estadual e municipal, ou seja, outorgas, licenças e TCRA's estão em conformidade.

No momento há um TCRA nº 001/2017 tramitando entre a SAAE e a Coordenadoria Especial do Meio Ambiente (CEMA), sendo este órgão da Prefeitura Municipal de Atibaia. Esse TCRA corresponde à supressão de mata nativa e exótica, devido à construção da Nova ETA Central, onde será necessária a compen-

sação ambiental com o plantio de 59 mudas nativas. Processo em análise de prorrogação de prazo, junto à CEMA em virtude de a SAAE estar em fase de elaboração de Termo de Referência para a contratação necessária para esse atendimento

## GESTÃO DOS SERVIÇOS DA SAAE ATIBAIA

GRI 303-1, 303-2, 303-3, 303-4, 303-5

### ÁGUA

A SAAE Atibaia é responsável pela operação do sistema de abastecimento de água, compreendendo a captação, tratamento, reservação e distribuição de água, bem como a manutenção de todo o sistema da Estância de Atibaia para aproximadamente 97% da população da área urbana conforme SNIS 2019 (IN023 – Índice de Atendimento Urbano de Água).

O Tratamento de água tem como objetivo reduzir as impurezas presentes na água captada, segura do ponto de vista microbiológica, tornando-a potável conforme portaria de consolidação n.º 05 do MS. Nossas unidades de tratamento convencional, são projetadas para tratar água de manancial até classe 2, dependendo das condições da qualidade da água no manancial. Modificações no sistema de tratamento podem se tornar necessárias.

### Recuperação e descarte da água

A SAAE possui três diferentes fontes hídricas para retirada de água (captação superficial) e três unidades de tratamento (ETAs):

1) ETA CENTRAL: Compõem o sistema central de tratamento de água do tipo convencional, localizada no centro da cidade. A captação ocorre no Rio Atibaia que está localizado dentro de uma área urbana com vazão mínima acordada na outorga do sistema Cantareira de 2 m<sup>3</sup>/s de vazão do rio Atibaia no ponto de Captação. A estação de recalque neste ponto é composto com um sistema de

bombeamento contendo 3 bombas de 250 l/s cada. A capacidade nominal da ETA Central é de 400 l/s e vazão média de 380 l/s (referência dez/19).

2) ETA Cerejeiras: localizada no Jardim Cerejeiras, a captação ocorre no Córrego do Onofre que está localizado às margens da Rodovia Fernão Dias e, em uma área de expansão urbana e polo industrial, ficando assim sujeito a poluição difusa, efluentes domésticos não tratados e industriais, bem como lançamentos clandestinos que vem impactando o tratamento e distribuição da água. Em 2019, a estiagem prolongada reduziu a vazão do Córrego do Onofre para menor que 120 l/s, prejudicando a captação, que é composta por três bombas, com vazão máxima de 125 l/s e vazão média de 115 l/s (referência dez/19).

3) ETA Portão: Localizado no Bairro Portão, a captação ocorre no Córrego dos Pintos que está localizado em uma área bastante conservada, porém com a presença de vários condomínios no entorno (Clube da Montanha, Pousada Vale Encantado, etc). Não há registro da vazão média do Córrego, hoje suficiente para atender a ETA com a vazão de 40 m<sup>3</sup>/h, com funcionamento por 12 horas. Porém, o número de ligações e área de atendimento é limitado à vazão tratada disponível, devendo ser implantado ainda este ano o turno 12/36.

Em andamento a construção da nova ETA Central, constituída por 02 módulos, com capacidade nominal de 700 l/s. A nova ETA Central, continuará abastecendo toda área atendida hoje, bem como ampliado o atendimento como suporte para a ETA Cerejeiras, que terá o atendimento ampliado para atender novos loteamentos (Catalunha, Vivejeiro e outros).

### Recuperação de água de lavagem dos filtros\*

Período	Lavagens	Volume recuperado (m <sup>3</sup> )
2019	62512	26163
2020	78266,8	34205,5

\*ETA Cerejeiras

Em 2019, foram realizadas sinalizações em vários trechos do Córrego do Onofre, com a respectiva indicação de área de proteção ambiental e uso para abastecimento público.

O volume total de água retirada de manancial superficial foi de 14.784294,00 m<sup>3</sup>. Não é utilizada para água de fonte subterrânea, pois está no cristalino, onde os poços profundos possuem característica de baixa vazão.

Destinos dos Descartes de Água	Volume (m <sup>3</sup> ) 2019	Volume (m <sup>3</sup> ) 2020
Córrego do Itapetinga (Afluente do Rio Atibaia)	234045,9	253317,8
Córrego Folha Larga (Afluente do Rio Atibaia)	62512	78266,8
Córrego dos Pintos (Afluente do Córrego do Onofre)	7489,49	5728,21
Total de volume descartado	304047,39	337312,81

## GESTÃO DE IMPACTOS RELACIONADO AO DESCARTE DE ÁGUA

GRI 303-2

A Atibaia não possui um Plano de Tratamento e Destinação de Lodo das ETAs. Há uma estimativa de geração, a partir do volume de descarte dos decantadores na lavagem. Para o ano de 2020, em média a geração de :

- ◆ **ETA Central** – 270 m<sup>3</sup>/dia (teor de sólidos 2%) correspondendo à 98.550,00 m<sup>3</sup>/ano.
- ◆ **ETA Cerejeiras** – 45 m<sup>3</sup>/dia (teor de sólidos 2%) correspondendo a 16.425,00 m<sup>3</sup>/ano.
- ◆ **ETA Portão** – 2 m<sup>3</sup>/dia (teor de sólidos 2%) correspondendo a 730 m<sup>3</sup>/ano.

Todo o lodo é lançado no corpo receptor, respectivamente, Córrego do Itapetinga (Afluente do Rio Atibaia), Córrego Folha Larga (Afluente do Rio Atibaia) e Córrego dos Pintos (afluente do Córrego do Onofre).

Os impactos são abordados da seguinte forma:

### NOVA ETA CENTRAL

A Nova ETA CENTRAL vai permitir aumentar em 75% a capacidade de tratamento de água do município, dos atuais 400 l/s passaremos para 700 l/s. A obra que custará mais de R\$ 30 milhões representará um grande avanço no sistema de tratamento de água em Atibaia. O Projeto desenvolvido pela Empresa Hidrosan Engenharia (Eng. Di Bernard), será uma referência na Bacia do PCJ.

A empresa Stemag Engenharia e Construção, vencedora do processo de licitação, deve entregar a obra finalizada até o final de 2021. A nova ETA Central terá dois módulos de tratamento, a adutora de água bruta de 600mm, será substituída por uma de 1000mm, totalizando 1,5 km de tubulação.

O Plano Municipal de Saneamento básico que será revisado, vai indicar a necessidade da implantação de mais reservação, ampliação dos anéis de distribuição, adutoras e redes, o que garantirá um avanço na ampliação futura do sistema de distribuição de água tratada em Atibaia.

A SAAE Atibaia em parceria, já vem realizando intervenção no sistema de abastecimento, interligando a ETA Central a ETA Cerejeiras, o que proporcionará após a conclusão da ETA Central, a transferência de até 120 l/s para ETA Cerejeiras, como apoio operacional nas ocorrências de lançamentos clandestinos, ampliação do atendimento e/ou de acordo com o PMSB a transformação da ETA Cerejeiras em centro de reservação e distribuição.

Por fim, com a visão sistêmica da água para abastecimento e da importância do comprometimento da sociedade com esse processo, a SAAE vai inserir em seu programa de metas o desenvolvimento do Plano de Segurança da Água (PSA), conforme determina a Portaria de Consolidação nº 5/2017, do Ministério da Saúde e cuja metodologia foi publicada pela Organização Mundial da Saúde (OMS). O desenvolvimento do Plano visa garantir a qua-

lidade da água, com metodologias de avaliação e gestão de riscos e melhores práticas de operação do sistema. Dessa forma, tem-se uma abordagem de segurança preventiva, com uma gestão que se inicia no manancial de abastecimento, passa pelas estações de tratamento e vai até o sistema de distribuição. Essa ferramenta possibilita a organização e a estruturação do sistema para minimizar a chance de incidentes que poderiam resultar em impactos negativos na qualidade e na segurança da água. Com o PSA o município poderá desenvolver e reformular as diretrizes e ações referentes à recuperação de áreas e conservação de mananciais para atendimento ao Plano de Segurança da Água.

Os limites para a vazão de extração de água em cada captação superficial são estabelecidos pelos órgãos gestores de recursos hídricos federal e estadual, por meio de Outorgas de Direito de Uso de Recursos Hídricos. Para mananciais superficiais, a avaliação da disponibilidade hídrica baseia-se na vazão específica do curso d'água em condições históricas de estiagem na região e em possíveis impactos em outros usos do recurso hídrico. Esta é, então, a necessidade do município decretar que o manancial de captação para abastecimento público tem uso prioritário, e como áreas de interesse para abastecimento público. A finalidade é controlar o uso e a ocupação do solo, de forma a garantir condições de qualidade das águas compatíveis com o abastecimento público.

### DESCARTE DA ÁGUA

GRI 303-4

As estações de tratamento utilizam no processo de lavagem dos filtros e decantadores, cerca de 3 a 5% da água que tratam. Isto significa que, para condições futuras, há a necessidade do desenvolvimento de novos projetos ou implantação de melhorias no processo produtivo para reduzir o consumo de água.

Uma prática que foi adotado anteriormente, da recirculação ou recuperação da água de lavagem dos filtros no início de

processo de tratamento, hoje vem demonstrando não ser viável, por inserir metais pesados (resíduo contendo Alumínio) e da possibilidade de recircular concentração de patógenos retidos na filtração.

No projeto da nova ETA Central, previsto para entrar em operação no final de 2021, a água de lavagem dos filtros e a retirada de lodo mecanizada do decantador, será enviado para um tanque de homogeneização e fluidificação deste resíduo que através da rede coletora de esgoto será conduzida para tratamento na ETE Estoril.

Para a ETA Cerejeiras e ETA Portão, será necessário desenvolver novo projeto para descarte dos resíduos das unidades de tratamento.

## SISTEMA DE ESGOTO

O sistema de esgotos de Atibaia compõe-se basicamente de rede coletora, a qual recebe os esgotos das casas e outras edificações. Atualmente, 65% da população (dados internos de 2020) possui coleta de esgoto com 75% de tratamento e capacidade instalada para tratar 85% de todo esgoto gerado no município. Entretanto, a SAAE



Atibaia definiu como meta, para os próximos cinco anos, que a coleta e o tratamento do esgoto atinjam 100% do município.

Para isso firmou, em 2013, uma Parceria Público Privado (PPP) com a CAB Ambiental para a operação do sistema de esgoto. Mesmo assim, a gestão do sistema continua sob a responsabilidade da SAAE Atibaia com a definição de investimentos, fiscalização de obras e algumas prioridades que, ainda, contam com o apoio dos técnicos da SAAE Atibaia. Além disso, define a tarifa de esgoto junto com a agência reguladora ARES-PCJ, bem como o recebimento e tratativas de dúvidas, reclamações ou solicitações.

## RESÍDUOS

GRI 306-1, 306-3, 306-4, 306-5

A SAAE Atibaia presta os seguintes serviços à população de Atibaia: captação de água, tratamento, distribuição, ampliação e manutenção (fluxograma 1); coleta de resíduos sólidos domiciliares, comerciais e de serviços de saúde, triagem, tratamento e destinação final (fluxograma 2); coleta do esgoto, tratamento, descarte, ampliação e manutenção (fluxograma 3). Todos esses serviços geram resíduos e que resultaram tanto em impactos positivos quanto negativos.

Todas as atividades realizadas podem causar diversos tipos de impactos, relacionados aos variados tipos de resíduos gerados como: resíduos bacteriológicos causados pela falta de tratamento da água, podendo causar múltiplos problemas à saúde e doenças de veiculação hídrica; risco de infecção biológica dos diversos patógenos causados por resíduos perfurocortantes oriundos dos serviços de saúde; contaminação do lençol freático por chorume relacionados à disposição dos resíduos sólidos e alterações climáticas; contaminação das águas superficiais por descarte indevido de esgoto e outros tipos de produtos químicos; perda de biodiversidade (fauna e flora) por descarte indevido dos materiais de resíduos da construção civil e materiais inservíveis (pneus); entre outros possíveis.



## FLUXOGRAMA ILUSTRATIVO

### Fluxograma 1



### Fluxograma 2



### Fluxograma 3



Dentro do município de Atibaia são gerados todos os tipos possíveis de resíduos, sejam eles: sólidos, gasosos e líquidos. Todos são tratados de acordo com PMGIRS (Plano Municipal de Gestão Integrada de Resíduos Sólidos), em atendimento a Lei Federal nº 12.305/2010.

Tal Plano estará em revisão e contido no Plano Municipal de Saneamento Básico que se encontra em fase de elaboração.

Em termos gerais todos os resíduos coletados, referência 2020:

#### Quantidade Total de Resíduos Sólidos Coletados em Atibaia

Média mensal 2020	7.460,6 t/mês
-------------------	---------------

Deste total de peso, temos as seguintes relações:

#### Média mensal por toneladas/2020

Coleta seletiva (secos) / Transbordo	Resíduos úmidos	Resíduos de saúde
2940,88 t	1961,66 t	6,33 t
Resíduos inservíveis	RCC	Cata Treco
57,84 t	2468,9 t	35 t

Os resíduos destinados à Central de Triagem e Transbordo, são os úmidos e os secos, onde os cooperados da Cooperativa São José realizam a segregação. A quantidade separada é vendida para terceiros. Após a triagem, todo o material que passou pela esteira cai na área de transbordo que, através de pá carregadeira carrega as carretas para destinação final em aterro sanitário licenciado. Atualmente, o aterro sanitário licenciado utilizado é o Estre, localizado na cidade de Paulínia, SP.

Assim temos os seguintes dados somados:

#### Coleta Seletiva (seco)/ Coleta Úmidos/ Transbordo/ Cata Treco

4.937,54 t/mês

Deste total de resíduos sólidos secos / recicláveis que vão para a CTT, temos a seguinte relação:lações:

#### Materiais triados/ Transbordo/ Média Mensal

Papel	Sucata	Alumínio	Plástico
119,35 t	18,59 t	5,96 t	43,28 t
Pet	Vidro	Total	Transbordo
9,48 t	16,51 t	213,18 t	2.801,29 t

#### RESÍDUOS SÓLIDOS DOMICILIARES

Os resíduos sólidos, classe II (não perigosos) são atualmente coletados pelas empresas Construrban Logística Ambiental Ltda (secos) e pela Quality Construtora e Saneamento Ltda (úmidos). Estes resíduos coletados são destinados à Central de Triagem e Transbordo (CTT) da SAAE, onde a operação de triagem é feita pela Cooperativa São José. Cabe à Saae Atibaia a gestão e fiscalização dos processos realizados. Os materiais segregados são vendidos a terceiros, gerando fonte de renda para os cooperados; além disso, esses produtos voltam a cadeia de produção gerando novos materiais e produtos, garantindo a preservação dos recursos naturais. Os materiais não triados (transbordo) vão para o aterro sanitário licenciado, que tem todos os cuidados necessários regidos por lei para mitigar impactos ao meio ambiente.

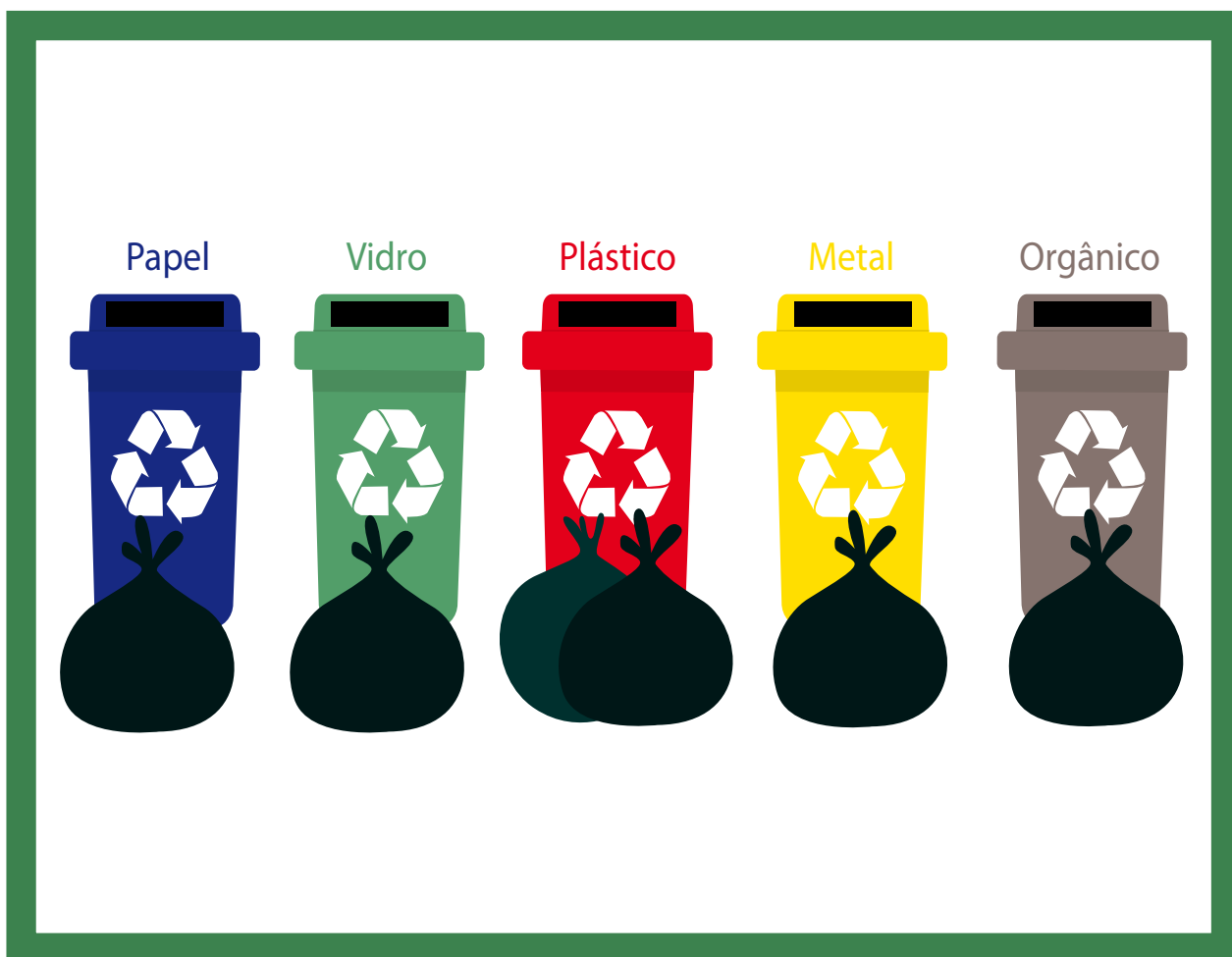
Sendo assim, temos os seguintes dados:

Resíduos triados para reciclagem	Transbordo
<b>Média mensal</b>	
0,213 t	2.801,29 t



**Tabela 2019/2020 - RESÍDUOS**

Período		2019	Média Mensal	Média Diária	2020	Média Mensal	Média Diária
<b>Quant. de resíduos (ton)</b>	Coletado	43.442,48	3.620,21	120,674	47.079,81	3.923,32	130,78
	Transbordado	43.353,10	3.612,76	120,425	47.621,96	3.968,50	132,28
<b>Coleta seletiva (ton)</b>		1.404,68	117,06	3,902	1.765,58	147,13	4,904
<b>Reciclagem (ton)</b>	papel	1.545,92	128,826	4,294	1375,4	114,6167	3,821
	Sucata	211,49	17,624	0,587	208,39	17,36583	0,579
	Alumínio	70,94	5,912	0,197	65,94	5,495	0,183
	Plástico	724,17	60,348	2,012	480,04	40,00333	1,333
	Pet	149,91	12,493	0,416	105,7	8,808333	0,294
	Vidro	182,14	15,178	0,506	175,36	14,61333	0,487
	Tetra Pak	0	0	0	0	0	0
<b>Total reciclado (ton)</b>		2.884,57	240,381	8,013	2.410,83	200,903	6,697
<b>Reciclado / coletado</b>		6,64%	6,64%	6,64%	5,12%	5,12%	5,12%
<b>Coleta seletiva/Res. Coletado</b>		3,23%	3,23%	3,23%	3,75%	3,75%	3,75%



# DESEMPENHO FINANCEIRO

GRI 201-1, 201-2, 203-2

A receita da SAAE Atibaia provém dos valores arrecadados com a prestação de serviços de distribuição de água, tratamento de esgoto e coleta de resíduos e de outros decorrentes desses serviços prestados à população.

Suas contas são fiscalizadas pelo Tribunal de Contas do Estado de São Paulo. Assim, todas as receitas e despesas (com funcionários, compras, prestação de serviços, obras, entre outros) são verificadas, em visita de auditores deste órgão, com periodicidade de aproximadamente um ano, havendo também o controle à distância, exercido por meio do Controlador Interno, que envia relatórios mensais ao Tribunal de Contas.

Importante salientar que o ano de 2020 foi marcado pela pandemia causada pela COVID-19, gerando impactos econômicos indiretos significativos na sociedade e, por consequência, na SAAE Atibaia. Além disso, as mudanças climáticas podem gerar riscos físicos e



financeiros à organização, principalmente no que tange à mudanças na disponibilidade de água. Coube à Diretoria planejar, dentro deste novo cenário, considerando o possível aumento da inadimplência.

Assim, as receitas foram distribuídas nos seguintes montantes de R\$ 52.370.000,00 em 2019 e de R\$ 60.521.000,00 em 2020. A seguir, observa-se o valor econômico direto gerado e distribuído pela SAAE Atibaia.

## NOSSOS INDICADORES ECONÔMICOS (%)

GRI 201-1, 201-4, 203-1

### DVA%

	2019	2020
Acionistas	0	0
Colaboradores (remuneração e benefícios para empregados)	46,49	41,05
Governo	23,91	16,62
Lucro retido	-14,80	-7,10%
Juros e aluguéis (custos de operação)	2,77	3,25
Investimentos na comunidade	41,71	46,16

### DEMONSTRAÇÃO DO VALOR ADICIONADO (dados em 1.000)

		2019	2020
1. RECEITAS	Soma dos itens 1.1 a 1.3	88667	102149
1.1) Vendas de mercadorias, produtos e serviços	Inclui ICMS e IPI incidentes sobre essas receitas, ou seja, corresponde à receita bruta ou faturamento bruto	97335	101154
1.2) Provisão para devedores duvidosos: Reversão/Constituição	Constituição/baixa de provisão para devedores duvidosos	-9360	783
1.3) Não operacionais	Inclui valores considerados fora das atividades principais da empresa, tais como: ganhos ou perdas na baixa de imobilizados, ganhos ou perdas na baixa de investimentos, etc.	692	222
2. INSUMOS ADQUIRIDOS DE TERCEIROS (inclui ICMS e IPI)	Soma dos itens 2.1 a 2.4	36378	42050
2.1) Matérias-primas consumidas	Incluídas no custo do produto vendido	1694	1894
2.2) Custos das mercadorias e serviços vendidos	Não inclui gasto com pessoal próprio	21287	26584
2.3) Materiais, energia, serviços de terceiros e outros	Relativos às aquisições e pagamentos a terceiros. Nos custos dos produtos vendidos, materiais, serviços, energia etc. consumidos, serão considerados ICMS e IPI incluídos no das compras, recuperáveis ou não momento	13397	13572
2.4) Perda/Recuperação de valores ativos	Valores relativos a valor de mercado de estoques e investimentos etc. Atenção: se o valor líquido for positivo, deverá ser somado ao item 1 e não subtraído	não aplicado	não aplicado
3. VALOR ADICIONADO BRUTO	Diferença entre itens 1 e 2 (1-2)	52289	60099
4. RETENÇÕES	Item 4.1	1486	1486
4.1) Depreciação, amortização e exaustão	Despesa contabilizada no período	1486	1486

		2019	2020
5. VALOR ADICIONADO LÍQUIDO PRODUZIDO PELA ENTIDADE	Diferença entre itens 3 e 4 (3-4)	50803	58613
6. VALOR ADICIONADO RECEBIDO EM TRANSFERÊNCIA	Soma dos itens 6.1 e 6.2	1567	1908
6.1) Resultado de equivalência patrimonial	Inclui os valores recebidos como dividendos relativos a investimentos avaliados ao custo. O resultado de equivalência poderá representar receita ou despesa. Se despesa, deverá ser informado entre parênteses	não aplicado	não aplicado
6.2) Receitas financeiras	Incluir todas as receitas financeiras independentemente de sua origem	1567	1908
7. VALOR ADICIONADO TOTAL A DISTRIBUIR	Soma dos itens 5 e 6 (5+6)	52370	60521
8. DISTRIBUIÇÃO DO VALOR ADICIONADO	Soma dos itens 8.1 a 8.5	52370	60521
8.1) Pessoal e encargos	Deverão ser incluídos os encargos com férias, 13º salário, FGTS, alimentação, transporte, etc., apropriados ao custo do produto ou resultado do período (não incluir encargos com o INSS)	24347	24847
8.2) Impostos, taxas e contribuições	Além das contribuições devidas ao INSS, imposto de renda, contribuição social, todos os demais impostos, taxas e contribuições deverão ser incluídos neste item.	12525	10063
8.3) Juros e aluguéis	Devem ser consideradas as despesas financeiras e as de juros relativas a quaisquer tipos de empréstimos e financiamentos junto a instituições financeiras, empresas do grupo ou outras e os aluguéis	1455	1970
8.4) Juros sobre capital próprio e dividendos	Valores pagos ou creditados aos acionistas. Os juros sobre capital próprio contabilizados como reserva devem constar do item 8.5	não aplicado	não aplicado
8.5) Lucros retidos / prejuízo do exercício	Devem ser incluídos os lucros do período destinados às reservas de lucros e eventuais parcelas ainda sem destinação específica	-7801	-4299
8.6) Investimentos na comunidade	Doações voluntárias (beneficiários externos a organização), investimentos em infraestrutura (desde que não seja para benefício da organização) e doações de campanhas políticas (também colocadas separadamente no GRI 415) devem ser incluídas.	21844	27940
Relatar qual o valor econômico acumulado	(valor econômico gerado - valor econômico distribuído)	52370	60521

## BALANÇO SOCIAL ANUAL (valores em R\$ 1.000,00)

GRI 102-38, 102-39, 202-1, 202-2, 401-1, 401-2, 401-3, 405-1, 405-2, 406-1, 407-1

	2019	2020
Receita Líquida (RL)	78044	86928
Resultado operacional (RO)	17925	18710
Folha de pagamento bruta (FPB)	24347	24847

### INDICADORES SOCIAIS INTERNOS

	2019			2020		
	Valor	% sobre FPB	% sobre RL	Valor	% sobre FPB	% sobre RL
Alimentação	3116	13	4	3284	13	4
Encargos sociais compulsórios	6180	25	8	6610	27	8
Previdência privada	-	-	-	-	-	-
Saúde	1720	7	2	2121	9	2
Segurança e saúde no trabalho	374	2	0,5	3445	1,4	0,4
Educação	-	-	-	-	-	-
Cultura	-	-	-	-	-	-
Capacitação e desenvolvimento profissional	s/ invest.	-	-	s/ invest	-	-
Creches ou auxílio-creche	31	0,13	0,04	25	0,1	0,03
Participação nos lucros ou resultados	64	0,26	0,08	124	0,5	0,14
Outros	-	-	-	-	-	-
Total - Indicadores sociais internos	-	-	-	-	-	-

### INDICADORES SOCIAIS EXTERNOS

	2019			2020		
	Valor	% sobre RO	% sobre RL	Valor	% sobre RO	% sobre RL
Educação	-	-	-	-	-	-
Cultura	-	-	-	-	-	-
Saúde e saneamento	22	122	28	28	149	32
Esporte	-	-	-	-	-	-
Combate à fome e segurança alimentar	-	-	-	-	-	-
Outros	-	-	-	-	-	-
Total das contribuições para a sociedade	-	-	-	-	-	-
Tributos (excluídos encargos sociais)	-	-	-	-	-	-
Total - Indicadores sociais externos	-	-	-	-	-	-

## INDICADORES DO CORPO FUNCIONAL

	2019	2020
Nº de empregados(as) ao final do período	208	202
Nº de admissões durante o período	7	2
Nº de empregados(as) terceirizados(as)	-	-
Nº de estagiários(as)	19	30
Nº de empregados(as) acima de 45 anos	84	74
Nº de mulheres que trabalham na empresa	32	31
% de cargos de chefia ocupados por mulheres	40	37
Nº de negros(as) que trabalham na empresa	36	37
% de cargos de chefia ocupados por negros(as)	14	21
Nº de pessoas com deficiência ou necessidades especiais	1	1

## INDICADORES AMBIENTAIS

	2019			2020		
	Valor	% sobre RO	% sobre RL	Valor	% sobre RO	% sobre RL
Investimentos relacionados com a produção/ operação da empresa	-	-	-	-	-	-
Investimentos em programas e/ou projetos externos	-	-	-	-	-	-
Total dos investimentos em meio ambiente	-	-	-	-	-	-
Quanto ao estabelecimento de "metas anuais" para minimizar resíduos, o consumo em geral na produção/ operação e aumentar a eficácia na utilização de recursos naturais, a empresa: - não possui metas; - cumpre de 0 a 50%; - cumpre de 51 a 75%; - cumpre de 76 a 100%.	-	-	-	-	-	-



## INFORMAÇÕES RELEVANTES QUANTO AO EXERCÍCIO DA CIDADANIA EMPRESARIAL

	2019			2020		
Relação entre a maior e a menor remuneração na empresa	1274,97		13727,76	1324,95		14265,88
Número total de acidentes de trabalho		11			7	
Os projetos sociais e ambientais desenvolvidos pela empresa foram definidos por: - direção; - direção e gerências; - todos(as) empregados(as).		Todos empregados			Todos empregados	
Os padrões de segurança e salubridade no ambiente de trabalho foram definidos por: - direção e gerências; - todos(as) empregados(as); - todos(as) + Cipa.		Dir., RH, Terc.			Dir., RH, Terc.	
Quanto à liberdade sindical, ao direito de negociação coletiva e à representação interna dos(as) trabalhadores(as), a empresa: - segue as normas da OIT; - incentiva e segue a OIT.		sim			sim	
A previdência privada contempla: - direção; - direção e gerências; - todos(as) empregados(as).		não há			não há	
A participação dos lucros ou resultados contempla: - direção; - direção e gerências; - todos(as) empregados(as).		Todos empregados			Todos empregados	
Na seleção dos fornecedores, os mesmos padrões éticos e de responsabilidade social e ambiental adotados pela empresa: - não são considerados; - são sugeridos; - são exigidos.		são exigidos			são exigidos	
Quanto à participação de empregados(as) em programas de trabalho voluntário, a empresa: - não se envolve; - apoia; - organiza e incentiva.		não se envolve			não se envolve	
Número total de reclamações e críticas de consumidores (as):	na empresa: ND	no Procon: ND	na Justiça: ND	na empresa: ND	no Procon: ND	na Justiça: ND
% de reclamações e críticas atendidas ou solucionadas:	na empresa: ND	no Procon: ND	na Justiça: ND	na empresa: ND	no Procon: ND	na Justiça: ND
Valor adicionado total a distribuir (R\$):	governo: 23,91%	colaboradores(as): 46,49%	acionistas: 0	governo: 16,62%	colaboradores(as): 41,05%	acionistas: 0
	terceiros: 0	retidos: 0		terceiros: 0	retidos: 0	

\*ND - Não disponível







# Sumário de conteúdo da GRI

GLOBAL REPORTING INICIATIVE

GRI 102-55




Norma GRI	Conteúdo	Nºs de página e/ou URL(s)	Omissão	ODS
<b>GRI 102: Conteúdos Gerais 2016</b>	Conteúdo 102-1 Nome da organização	12,14	[este conteúdo não poderá ser omitido]	
	Conteúdo 102-2 Atividades, marcas, produtos e serviços	12,14	[este conteúdo não poderá ser omitido]	
	Conteúdo 102-3 Localização da sede da organização	14	[este conteúdo não poderá ser omitido]	
	Conteúdo 102-4 Local de operações	14	[este conteúdo não poderá ser omitido]	
	Conteúdo 102-5 Natureza da propriedade e forma jurídica	14	[este conteúdo não poderá ser omitido]	
	Conteúdo 102-6 Mercados atendidos	14	[este conteúdo não poderá ser omitido]	
	Conteúdo 102-7 Porte da organização	14	[este conteúdo não poderá ser omitido]	
	Conteúdo 102-8 Informações sobre empregados e outros trabalhadores	23	[este conteúdo não poderá ser omitido]	
	Conteúdo 102-9 Cadeia de fornecedores	14	[este conteúdo não poderá ser omitido]	
	Conteúdo 102-10 Mudanças significativas na organização e em sua cadeia de fornecedores	14	[este conteúdo não poderá ser omitido]	
	Conteúdo 102-11 Princípio ou abordagem da precaução		A Gestão de Riscos para aquisição de novos produtos/ serviços fica por conta das exigências legais referentes à licitação, tais como: como certidões, atestados de fornecimento, etc	
	Conteúdo 102-12 Iniciativas externas	16	[este conteúdo não poderá ser omitido]	
	Conteúdo 102-13 Participação em associações	12,16	[este conteúdo não poderá ser omitido]	
	Conteúdo 102-14 Declaração do mais alto executivo	5	[este conteúdo não poderá ser omitido]	
	Conteúdo 102-15 Principais impactos, riscos e oportunidades	17	[este conteúdo não poderá ser omitido]	
	Conteúdo 102-16 Valores, princípios, normas e códigos de comportamento	17,20	[este conteúdo não poderá ser omitido]	
	Conteúdo 102-17 Mecanismos para orientações e preocupações referentes a ética	20	[este conteúdo não poderá ser omitido]	
	Conteúdo 102-18 Estrutura de governança	21	[este conteúdo não poderá ser omitido]	
	Conteúdo 102-19 Delegação de autoridade	21	[este conteúdo não poderá ser omitido]	
	Conteúdo 102-20 Responsabilidade de cargos e funções de nível executivo por tópicos econômicos, ambientais e sociais	21	[este conteúdo não poderá ser omitido]	
	Conteúdo 102-21 Consulta a stakeholders sobre tópicos econômicos, ambientais e sociais		Não realizado pela SAAE	

Norma GRI	Conteúdo	Nºs de página e/ou URL(s)	Omissão	ODS
<b>GRI 102: Conteúdos Gerais 2016</b>	Conteúdo 102-22 Composição do mais alto órgão de governança e dos seus comitês	21	[este conteúdo não poderá ser omitido]	
	Conteúdo 102-23 Presidente do mais alto órgão de governança	21	[este conteúdo não poderá ser omitido]	
	Conteúdo 102-24 Seleção e nomeação para o mais alto órgão de governança	21	[este conteúdo não poderá ser omitido]	
	Conteúdo 102-25 Conflitos de interesse	21	[este conteúdo não poderá ser omitido]	
	Conteúdo 102-26 Papel desempenhado pelo mais alto órgão de governança na definição de propósito, valores e estratégia	17	[este conteúdo não poderá ser omitido]	
	Conteúdo 102-27 Conhecimento coletivo do mais alto órgão de governança	21	[este conteúdo não poderá ser omitido]	
	Conteúdo 102-28 Avaliação do desempenho do mais alto órgão de governança		Não realizado pela SAAE	
	Conteúdo 102-29 Identificação e gestão de impactos econômicos, ambientais e sociais	16	[este conteúdo não poderá ser omitido]	
	Conteúdo 102-30 Eficácia dos processos de gestão de risco	17	[este conteúdo não poderá ser omitido]	
	Conteúdo 102-31 Análise de tópicos econômicos, ambientais e sociais	17	[este conteúdo não poderá ser omitido]	
	Conteúdo 102-32 Papel desempenhado pelo mais alto órgão de governança no relato de sustentabilidade	5	[este conteúdo não poderá ser omitido]	
	Conteúdo 102-33 Comunicação de preocupações cruciais	19	[este conteúdo não poderá ser omitido]	
	Conteúdo 102-34 Natureza e número total de preocupações cruciais	19	[este conteúdo não poderá ser omitido]	
	Conteúdo 102-35 Políticas de remuneração	23	[este conteúdo não poderá ser omitido]	
	Conteúdo 102-36 Processo para determinação da remuneração	23	[este conteúdo não poderá ser omitido]	
	Conteúdo 102-37 Envolvimento dos stakeholders na remuneração		Não realizado pela SAAE	
	Conteúdo 102-38 Proporção da remuneração total anual	47	[este conteúdo não poderá ser omitido]	
	Conteúdo 102-39 Proporção do aumento percentual na remuneração total anual	47	[este conteúdo não poderá ser omitido]	
	Conteúdo 102-40 Lista de grupos de stakeholders	12,17	[este conteúdo não poderá ser omitido]	
	Conteúdo 102-41 Acordos de negociação coletiva	21	[este conteúdo não poderá ser omitido]	
	Conteúdo 102-42 Identificação e seleção de stakeholders	21	[este conteúdo não poderá ser omitido]	



Norma GRI	Conteúdo	Nºs de página e/ou URL(s)	Omissão	ODS
<b>GRI 102: Conteúdos Gerais 2016</b>	Conteúdo 102-43 Abordagem para engajamento de stakeholders	21	[este conteúdo não poderá ser omitido]	
	Conteúdo 102-44 Principais preocupações e tópicos levantados		Não realizado pela SAAE	
	Conteúdo 102-45 Entidades incluídas nas demonstrações financeiras consolidadas		Não possuímos entidades incluídas nas demonstrações financeiras	
	Conteúdo 102-46 Definição do conteúdo do relatório e dos Limites de tópicos	7	[este conteúdo não poderá ser omitido]	
	Conteúdo 102-47 Lista de tópicos materiais	7	[este conteúdo não poderá ser omitido]	
	Conteúdo 102-48 Reformulações de informações	7	[este conteúdo não poderá ser omitido]	
	Conteúdo 102-49 Alterações no relato	7	[este conteúdo não poderá ser omitido]	
	Conteúdo 102-50 Período coberto pelo relatório	7	[este conteúdo não poderá ser omitido]	
	Conteúdo 102-51 Data do relatório mais recente	7	[este conteúdo não poderá ser omitido]	
	Conteúdo 102-52 Ciclo de emissão de relatórios	7	[este conteúdo não poderá ser omitido]	
	Conteúdo 102-53 Contato para perguntas sobre o relatório	60	[este conteúdo não poderá ser omitido]	
	Conteúdo 102-54 Declarações de relato em conformidade com as Normas GRI	7	[este conteúdo não poderá ser omitido]	
	Conteúdo 102-55 Sumário de conteúdo da GRI	50	[este conteúdo não poderá ser omitido]	
Conteúdo 102-56 Verificação externa	12	[este conteúdo não poderá ser omitido]		
<b>GRI 103: Forma de Gestão 2016</b>	Conteúdo 103-1 Explicação do tópico material e seu Limite	12	[este conteúdo não poderá ser omitido]	
	Conteúdo 103-2 Forma de gestão e seus componentes	12, 17	[este conteúdo não poderá ser omitido]	
	Conteúdo 103-3 Avaliação da forma de gestão	12, 17	[este conteúdo não poderá ser omitido]	
<b>GRI 201: Desempenho Econômico 2016</b>	Conteúdo 201-1 Valor econômico direto gerado e distribuído	44,45,47	[este conteúdo não poderá ser omitido]	
	Conteúdo 201-2 Implicações financeiras e outros riscos e oportunidades decorrentes de mudanças climáticas	44,47	[este conteúdo não poderá ser omitido]	
	Conteúdo 201-3 Obrigações do plano de benefício definido e outros planos de aposentadoria		Não realizado pela SAAE	
	Conteúdo 201-4 Apoio financeiro recebido do governo	45	[este conteúdo não poderá ser omitido]	

Norma GRI	Conteúdo	Nºs de página e/ou URL(s)	Omissão	ODS
<b>GRI 202: Presença no Mercado 2016</b>	Conteúdo 202-1 Proporção entre o salário mais baixo e o salário mínimo local, com discriminação por gênero	47	[este conteúdo não poderá ser omitido]	
	Conteúdo 202-2 Proporção de membros da diretoria contratados na comunidade local	23,47	[este conteúdo não poderá ser omitido]	
<b>GRI 203: Impactos Econômicos Indiretos 2016</b>	Conteúdo 203-1 Investimentos em infraestrutura e apoio a serviços	45	[este conteúdo não poderá ser omitido]	 
	Conteúdo 203-2 Impactos econômicos indiretos significativos	44	[este conteúdo não poderá ser omitido]	
<b>GRI 204: Práticas de Compra 2016</b>	Conteúdo 204-1 Proporção de gastos com fornecedores locais	14	[este conteúdo não poderá ser omitido]	
<b>GRI 205: Combate à Corrupção 2016</b>	Conteúdo 205-1 Operações avaliadas quanto a riscos relacionados à corrupção		Não realizado pela SAAE	
	Conteúdo 205-2 Comunicação e capacitação em políticas e procedimentos de combate à corrupção		Não realizado pela SAAE	
	Conteúdo 205-3 Casos confirmados de corrupção e medidas tomadas		Não realizado pela SAAE	
<b>GRI 206: Concorrência Desleal 2016</b>	Conteúdo 206-1 Ações judiciais por concorrência desleal, práticas de truste e monopólio		Não se aplica à SAAE	
<b>GRI 207: Tributos 2019</b>	Conteúdo 207-1 Abordagem tributária		Não se aplica à SAAE	
	Conteúdo 207-2 Governança, controle e gestão de risco fiscal	21	[este conteúdo não poderá ser omitido]	
	Conteúdo 207-3 Engajamento de stakeholders e gestão de suas preocupações quanto a tributos		Não se aplica à SAAE	
	Conteúdo 207-4 Relato país-a-país		Não se aplica à SAAE	
<b>GRI 301: Materiais 2016</b>	Conteúdo 301-1 Materiais utilizados, discriminados por peso ou volume	30,35	[este conteúdo não poderá ser omitido]	
	Conteúdo 301-2 Matérias-primas ou materiais reciclados utilizados	30,35	[este conteúdo não poderá ser omitido]	
	Conteúdo 301-3 Produtos e suas embalagens recuperados	30,35	[este conteúdo não poderá ser omitido]	
<b>GRI 302: Energia 2016</b>	Conteúdo 302-1 Consumo de energia dentro da organização		Não realizado pela SAAE	
	Conteúdo 302-2 Consumo de energia fora da organização		Não realizado pela SAAE	
	Conteúdo 302-3 Intensidade energética		Não realizado pela SAAE	

Norma GRI	Conteúdo	Nºs de página e/ou URL(s)	Omissão	ODS
<b>GRI 302: Energia 2016</b>	Conteúdo 302-4 Redução do consumo de energia		Não realizado pela SAAE	
	Conteúdo 302-5 Reduções nos requisitos energéticos de produtos e serviços		Não realizado pela SAAE	
<b>GRI 303: Água e Efluentes 2018</b>	Conteúdo 303-1 Interações com a água como um recurso compartilhado	30,35,37	[este conteúdo não poderá ser omitido]	 
	Conteúdo 303-2 Gestão de impactos relacionados ao descarte de água	30,35,37,38	[este conteúdo não poderá ser omitido]	
	Conteúdo 303-3 Captação de água	30,35,37	[este conteúdo não poderá ser omitido]	
	Conteúdo 303-4 Descarte de água	30,35,37,39	[este conteúdo não poderá ser omitido]	
	Conteúdo 303-5 Consumo de água	30,35,37	[este conteúdo não poderá ser omitido]	
<b>GRI 304: Biodiversidade 2016</b>	Conteúdo 304-1 Unidades operacionais próprias, arrendadas ou geridas dentro ou nas adjacências de áreas de proteção ambiental e áreas de alto valor de biodiversidade situadas fora de áreas de proteção ambiental	35	[este conteúdo não poderá ser omitido]	
	Conteúdo 304-2 Impactos significativos de atividades, produtos e serviços na biodiversidade		Não se aplica à SAAE	
	Conteúdo 304-3 Habitats protegidos ou restaurados		Não se aplica à SAAE	
	Conteúdo 304-4 Espécies incluídas na lista vermelha da IUCN e em listas nacionais de conservação com habitats em áreas afetadas por operações da organização		Não se aplica à SAAE	
<b>GRI 305: Emissões 2016</b>	Conteúdo 305-1 Emissões diretas (Escopo 1) de gases de efeito estufa (GEE)		Não se aplica à SAAE	
	Conteúdo 305-2 Emissões indiretas (Escopo 2) de gases de efeito estufa (GEE) provenientes da aquisição de energia		Não se aplica à SAAE	
	Conteúdo 305-3 Outras emissões indiretas (Escopo 3) de gases de efeito estufa (GEE)		Não se aplica à SAAE	
	Conteúdo 305-4 Intensidade de emissões de gases de efeito estufa (GEE)		Não se aplica à SAAE	
	Conteúdo 305-5 Redução de emissões de gases de efeito estufa (GEE)		Não se aplica à SAAE	
	Conteúdo 305-6 Emissões de substâncias destruidoras da camada de ozônio (SDO)		Não se aplica à SAAE	

Norma GRI	Conteúdo	Nºs de página e/ou URL(s)	Omissão	ODS
<b>GRI 305: Emissões 2016</b>	Conteúdo 305-7 Emissões de NOX, SOX e outras emissões atmosféricas significativas		Não se aplica à SAAE	
<b>GRI 306: Resíduos 2020</b>	Conteúdo 306-1 Geração de resíduos e impactos significativos relacionados a resíduos	35,40	[este conteúdo não poderá ser omitido]	 
	Conteúdo 306-2 Gestão de impactos significativos relacionados a resíduos	35	[este conteúdo não poderá ser omitido]	
	Conteúdo 306-3 Resíduos gerados	35,40	[este conteúdo não poderá ser omitido]	
	Conteúdo 306-4 Resíduos não destinados para disposição final	35,40	[este conteúdo não poderá ser omitido]	
	Conteúdo 306-5 Resíduos destinados para disposição final	30,35,40	[este conteúdo não poderá ser omitido]	
<b>GRI 307: Conformidade Ambiental 2016</b>	Conteúdo 307-1 Não conformidade com leis e regulamentos ambientais	35,37	[este conteúdo não poderá ser omitido]	
<b>GRI 308: Avaliação Ambiental de Fornecedores 2016</b>	Conteúdo 308-1 Novos fornecedores selecionados com base em critérios ambientais		Não foi aplicado nos trâmites licitatórios	
	Conteúdo 308-2 Impactos ambientais negativos na cadeia de fornecedores e medidas tomadas		Não foi aplicado nos trâmites licitatórios	
<b>GRI 401: Emprego 2016</b>	Conteúdo 401-1 Novas contratações e rotatividade de empregados	23,47	[este conteúdo não poderá ser omitido]	 
	Conteúdo 401-2 Benefícios oferecidos a empregados em tempo integral que não são oferecidos a empregados temporários ou de período parcial	23,47	[este conteúdo não poderá ser omitido]	
	Conteúdo 401-3 Licença maternidade/paternidade	23,47	[este conteúdo não poderá ser omitido]	
<b>GRI 402: Relações de Trabalho 2016</b>	Conteúdo 402-1 Prazo mínimo de aviso sobre mudanças operacionais	21	[este conteúdo não poderá ser omitido]	
<b>GRI 403: Saúde e Segurança do Trabalho 2018</b>	Conteúdo 403-1 Sistema de gestão de saúde e segurança do trabalho	27,29	[este conteúdo não poderá ser omitido]	
	Conteúdo 403-2 Identificação de periculosidade, avaliação de riscos e investigação de incidentes	27	[este conteúdo não poderá ser omitido]	
	Conteúdo 403-3 Serviços de saúde do trabalho	27	[este conteúdo não poderá ser omitido]	

Norma GRI	Conteúdo	Nºs de página e/ou URL(s)	Omissão	ODS
<b>GRI 403: Saúde e Segurança do Trabalho 2018</b>	Conteúdo 403-4 Participação dos trabalhadores, consulta e comunicação aos trabalhadores referentes a saúde e segurança do trabalho	27	[este conteúdo não poderá ser omitido]	
	Conteúdo 403-5 Capacitação de trabalhadores em saúde e segurança do trabalho	27	[este conteúdo não poderá ser omitido]	
	Conteúdo 403-6 Promoção da saúde do trabalhador	27	[este conteúdo não poderá ser omitido]	
	Conteúdo 403-7 Prevenção e mitigação de impactos de saúde e segurança do trabalho diretamente vinculados com relações de negócios	27,29	[este conteúdo não poderá ser omitido]	
	Conteúdo 403-8 Trabalhadores cobertos por um sistema de gestão de saúde e segurança do trabalho	27	[este conteúdo não poderá ser omitido]	
	Conteúdo 403-9 Acidentes de trabalho	27	[este conteúdo não poderá ser omitido]	
	Conteúdo 403-10 Doenças profissionais	27	[este conteúdo não poderá ser omitido]	
<b>GRI 404: Capacitação e Educação 2016</b>	Conteúdo 404-1 Média de horas de capacitação por ano, por empregado	26,47	[este conteúdo não poderá ser omitido]	
	Conteúdo 404-2 Programas para o aperfeiçoamento de competências dos empregados e de assistência para transição de carreira	23,26,47	[este conteúdo não poderá ser omitido]	
	Conteúdo 404-3 Percentual de empregados que recebem avaliações regulares de desempenho e de desenvolvimento de carreira	23,47	[este conteúdo não poderá ser omitido]	
<b>GRI 405: Diversidade e Igualdade de Oportunidades 2016</b>	Conteúdo 405-1 Diversidade em órgãos de governança e empregados	23,47	[este conteúdo não poderá ser omitido]	
	Conteúdo 405-2 Proporção entre o salário-base e a remuneração recebidos pelas mulheres e aqueles recebidos pelos homens	23,47	[este conteúdo não poderá ser omitido]	
<b>GRI 406: Não Discriminação 2016</b>	Conteúdo 406-1 Casos de discriminação e medidas corretivas tomadas	23,47	[este conteúdo não poderá ser omitido]	
<b>GRI 407: Liberdade Sindical e Negociação-Coletiva 2016</b>	Conteúdo 407-1 Operações e fornecedores em que o direito à liberdade sindical e à negociação coletiva pode estar em risco	23,47	[este conteúdo não poderá ser omitido]	
<b>GRI 408: Trabalho Infantil 2016</b>	Conteúdo 408-1 Operações e fornecedores com risco significativo de casos de trabalho infantil		Não se aplica à SAAE	



Norma GRI	Conteúdo	Nºs de página e/ou URL(s)	Omissão	ODS
<b>GRI 409: Trabalho Forçado ou Análogo ao Escravo 2016</b>	Conteúdo 409-1 Operações e fornecedores com risco significativo de casos de trabalho forçado ou análogo ao escravo		Não se aplica à SAAE	
<b>GRI 410: Práticas de Segurança 2016</b>	Conteúdo 410-1 Pessoal de segurança capacitado em políticas ou procedimentos de direitos humanos	27	[este conteúdo não poderá ser omitido]	
<b>GRI 411: Direitos de Povos Indígenas 2016</b>	Conteúdo 411-1 Casos de violação de direitos de povos indígenas		Não se aplica à SAAE	
<b>GRI 412: Avaliação de Direitos Humanos 2016</b>	Conteúdo 412-1 Operações submetidas a avaliações de direitos humanos ou de impacto nos direitos humanos		Não realizado pela SAAE	
	Conteúdo 412-2 Capacitação de empregados em políticas ou procedimentos de direitos humanos		Não realizado pela SAAE	
	Conteúdo 412-3 Acordos e contratos de investimentos significativos que incluem cláusulas sobre direitos humanos ou que foram submetidos a avaliação de direitos humanos		Não realizado pela SAAE	
<b>GRI 413: Comunidades Locais 2016</b>	Conteúdo 413-1 Operações com engajamento, avaliações de impacto e programas de desenvolvimento voltados à comunidade local		Não realizado pela SAAE	
	Conteúdo 413-2 Operações com impactos negativos significativos – reais e potenciais – nas comunidades locais		Não realizado pela SAAE	
<b>GRI 414: Avaliação Social de Fornecedores 2016</b>	Conteúdo 414-1 Novos fornecedores selecionados com base em critérios sociais		Não foi aplicado nos trâmites licitatórios	
	Conteúdo 414-2 Impactos sociais negativos na cadeia de fornecedores e medidas tomadas		Não foi aplicado nos trâmites licitatórios	
<b>GRI 415: Políticas Públicas 2016</b>	Conteúdo 415-1 Contribuições políticas		Não se aplica à SAAE	

Norma GRI	Conteúdo	Nºs de página e/ou URL(s)	Omissão	ODS
<b>GRI 416: Saúde e Segurança do Consumidor 2016</b>	Conteúdo 416-1 Avaliação dos impactos na saúde e segurança causados por categorias de produtos e serviços		Não realizado pela SAAE	
	Conteúdo 416-2 Casos de não conformidade em relação aos impactos na saúde e segurança causados por produtos e serviços		Não realizado pela SAAE	
<b>GRI 417: Marketing e Rotulagem 2016</b>	Conteúdo 417-1 Requisitos para informações e rotulagem de produtos e serviços		Não se aplica à SAAE	
	Conteúdo 417-2 Casos de não conformidade em relação a informações e rotulagem de produtos e serviços		Não se aplica à SAAE	
	Conteúdo 417-3 Casos de não conformidade em relação a comunicação de marketing		Não se aplica à SAAE	
<b>GRI 418: Privacidade do Cliente 2016</b>	Conteúdo 418-1 Queixas comprovadas relativas à violação da privacidade e perda de dados de clientes		Não realizado pela SAAE	
<b>GRI 419: Conformidade Socio-econômica 2016</b>	Conteúdo 419-1 Não conformidade com leis e regulamentos na área socioeconômica		Não se aplica à SAAE	



# CRÉDITOS

GRI 102-53

## **Equipe SAAE/Diretoria Executiva:**

Superintendência – Fabiane C. C. Santiago

Assessoria de Comunicação - Erica Ishimaru

Diretoria de Finanças e Relações Comerciais - Rita de Cássia Gonçalves Saraiva

Diretoria de Administração – Renata Callegari G. Pinto

Diretoria de Resíduos e Meio Ambiente - Daniella Lopes Neves

Gestor do Núcleo de Educação Ambiental - Tiago Gomes

## **Conteúdo Técnico GRI e Redação:**

G,LM Assessoria Empresarial – [www.liviogiosa.com.br](http://www.liviogiosa.com.br)

Lívio Giosa (Coordenação técnica)

Augusto Roque

Lee Monteiro

Michelle Guimarães

**Projeto Gráfico/Diagramação:** Sergio Honório  
[sergiohonorio@icloud.com](mailto:sergiohonorio@icloud.com)

## **Para conhecer mais sobre a SAAE**

### **Atibaia, acesse a internet:**

[www.saaeatibaia.com.br](http://www.saaeatibaia.com.br)

<https://www.facebook.com/saae.atibaia.oficial>

[https://www.instagram.com/saae\\_atibaia/](https://www.instagram.com/saae_atibaia/)

### **Contato:**

Em caso de dúvidas sobre o relatório,  
entrar em contato com a central de  
atendimento da SAAE Atibaia:

Renata Callegari G. Pinto

Diretora de Administração

(11) 4414-3502

[atendimento@saaeatibaia.com.br](mailto:atendimento@saaeatibaia.com.br)

### **Endereço:**

SAAE - Saneamento Ambiental  
de Atibaia: Praça Roberto Gomes  
Pedrosa, 11 - Cidade Satélite

Atibaia - São Paulo - CEP: 12941-606

**Fotos:** Arquivo SAAE  
[fotospublicas.com](http://fotospublicas.com)  
[pixabay.com](http://pixabay.com)





**saae**

saneamento ambiental

**A T I B A I A**

Sede Administrativa:  
Praça Roberto Gomes Pedrosa, 11  
Atibaia  
São Paulo